



Kommunledningsförvaltningen  
Oskar Dahlberg  
0171-625289  
Oskar.dahlberg@enkoping.se

Socialnämnden

## **Månadsrapport oktober**

### **Förslag till beslut**

Att godkänna månadsrapporten för oktober.

### **Beskrivning av ärendet**

Resultatet per sista oktober summeras till +10,8 mnkr. Detta är en förbättring om 2,7 mnkr sedan månadsrapport september. Sedan delårsrapport 2 har förvaltningens totala kostnader varit markant lägre än budgeterad nivå. Bland annat har ekonomiskt bistånd fortsatt varit lågt i förhållande till budget och sent utbetalda statsbidrag har bokförts retroaktivt under september och oktober.

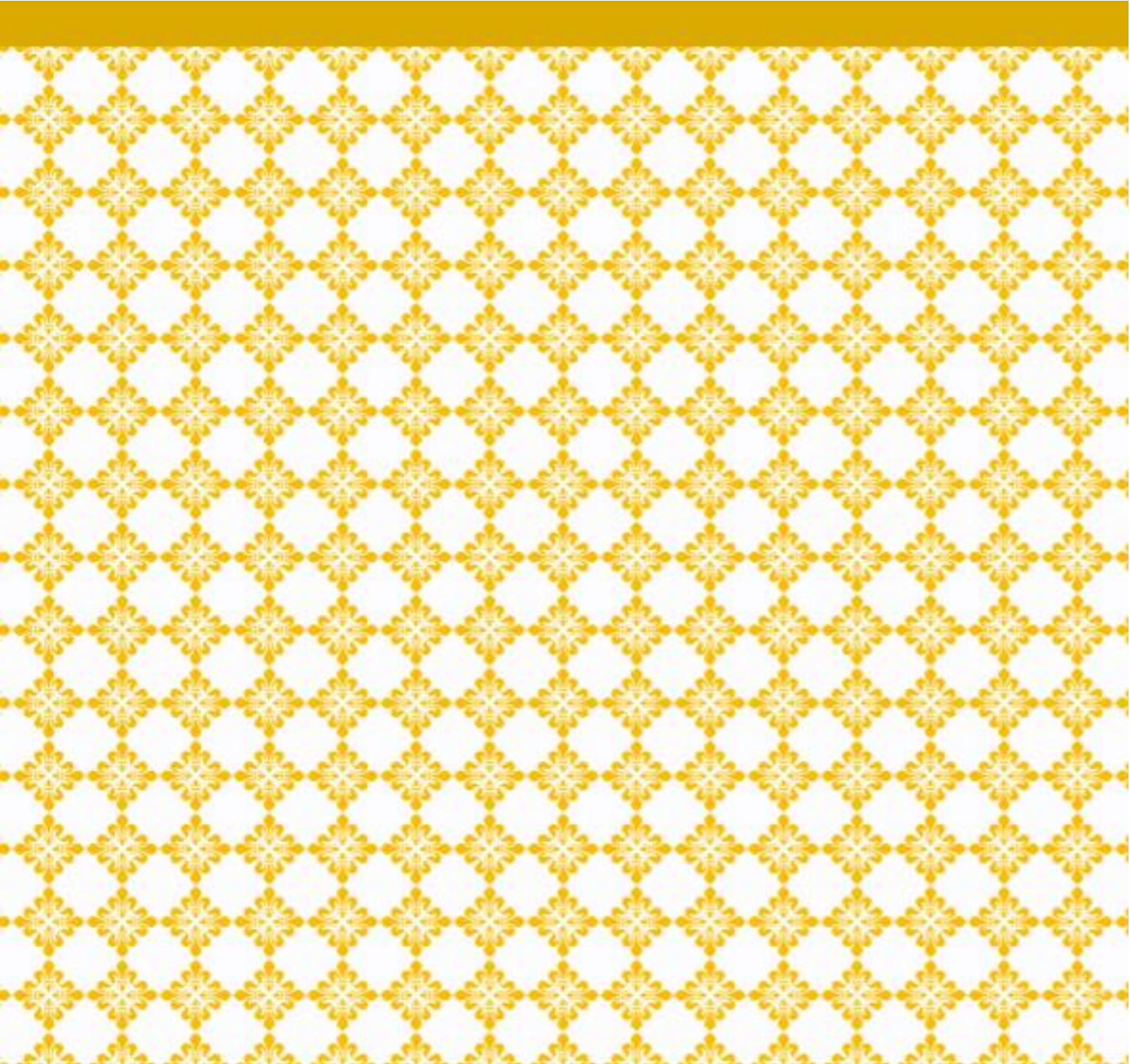
På barn och ungdomssidan har institutionsvård och konsulentstöd familjehemsvård också förbättrats under månaden.

Prognosen revideras därför till +13,0 mnkr för helåret 2023.

Oskar Dahlberg  
Controller

# Ekonomisk rapport oktober 2023

Socialnämnden





# Innehållsförteckning

1 Uppdrag och ansvar.....	4
2 Uppföljning ekonomi .....	5
3 Investeringsredovisning.....	10

# 1 Uppdrag och ansvar

Socialnämnden ansvarar för att utföra kommunens uppgifter inom socialtjänst enligt:

- socialtjänstlagen (2001 :453), SoL med kompletterande lagar rörande individ- och familjeomsorg, med undantag av budget- och skuldrådgivning
- lagen (1990:52) med särskilda bestämmelser om vård av unga, LVU
- lagen (1988:870) om vård av missbrukare i vissa fall, LVM
- begravningslagen (1990:1144)
- alkohollagen (2010:1622), AL
- lagen (2009:739) om handel med vissa receptfria läkemedel
- tobakslagen (1993:581) socialnämnden ansvarar för registrering av anmälningspliktiga tobaksförsäljare och tillsyn av försäljningsställen enligt tobakslagen. På de serveringsställen där socialnämnden utövar tillsyn enligt alkohollagen, ansvarar socialnämnden även för tillsyn av rökfria miljöer enligt tobakslagen. Av Miljö- och byggnadsnämndens reglemente framgår övriga tillsynsområden.

Socialnämnden ansvarar för de uppgifter som enligt lag eller författning åligger socialnämnd och som inte någon annan nämnd har fått i uppdrag att ansvara för. Detta gäller till exempel socialnämnds uppgifter enligt:

- föräldrabalken (1949:381), FB
- äktenskapsbalken (1987:230), ÄktB
- lag (2016:1013) om personnamn
- ärvdabalken (1958:637), ÄB
- lagen (1964:167) med särskilda bestämmelser om unga lagöverträdare, LuL
- brottsbalken (1962:700), BrB
- körkortslagen (1998:488).

Socialnämnden har följande ansvarsområden:

- samordningsansvar när det gäller psykiskt och socialt omhändertagande vid stora katastrofer och olyckor,
- kommunens drogförebyggande arbete,
- kommunens yttranden enligt hemvärnsförordningen och kommunens yttranden om tillstånd till spel på värdeautomater enligt lotterilagen.

# 2 Uppföljning ekonomi

## 2.1 Resultaträkning

Intäkter / Kostnader (mnkr)	Bokslut 2022	Utfall jan-okt 2022	Utfall jan-okt 2023	Budget 2023	Prognos helår 2023	Avvikelse prognos mot budget
Taxor och avgifter	2,9	2,8	2,2	1,5	2,0	0,5
Bidrag (intäkter)	13,5	10,9	10,8	12,9	12,2	-0,7
Övriga intäkter	6,3	5,3	4,5	6,1	5,5	-0,6
<b>Summa intäkter</b>	<b>22,8</b>	<b>18,4</b>	<b>17,6</b>	<b>20,5</b>	<b>19,8</b>	<b>-0,8</b>
Personalkostnader	-102,8	-86,3	-95,2	-117,5	-114,7	2,8
Bidrag (kostnader)	-61,5	-51,4	-46,6	-66,6	-56,2	10,5
Köp av verksamhet	-72,5	-61,6	-62,0	-74,6	-72,8	1,8
Lokalhyror	-11,8	-9,9	-9,1	-11,6	-11,1	0,4
Övriga driftskostnader	-28,6	-22,8	-21,8	-23,8	-25,7	-1,9
Kapitaltjänstkostnader	-0,2	-0,2	-0,2	-0,2	-0,2	0,0
<b>Summa kostnader</b>	<b>-277,4</b>	<b>-232,1</b>	<b>-234,9</b>	<b>-294,3</b>	<b>-280,6</b>	<b>13,7</b>
<b>Summa totalt (mnkr)</b>	<b>-254,7</b>	<b>-213,7</b>	<b>-217,3</b>	<b>-273,8</b>	<b>-260,8</b>	<b>13,0</b>

## 2.2 Driftsredovisning

Verksamhet (mnkr)	Bokslut 2022	Utfall jan-okt 2022	Utfall jan-okt 2023	Budget 2023	Prognos helår 2023	Avvikelse prognos mot budget
Ekonomiskt bistånd	-55,0	-46,1	-42,2	-59,9	-50,9	9,0
Ekonomiskt bistånd, flykting	-0,5	-0,2	0,2	-1,4	0,1	1,5
Ekonomiskt bistånd (personal)	-8,0	-6,8	-8,5	-11,6	-10,8	0,8
Institutionsvård BoU SOL, LVU	-24,4	-20,8	-21,2	-24,4	-24,2	0,2
Familjehem BoU egna fam.hem	-19,8	-16,6	-17,1	-20,4	-20,4	0,0
Familjehem BoU konsulentstödda	-14,0	-11,4	-14,4	-12,3	-16,9	-4,6
Öppna insatser BoU	-14,6	-12,2	-11,5	-16,0	-13,9	2,1
Institutionsvård vuxna	-12,2	-10,0	-12,9	-13,3	-15,4	-2,1
Familjehem vuxna konsulentstödda	-0,4	-0,4	0,0	-0,9	0,0	0,9
Övrig vuxenvård ej missbruk	-14,9	-13,2	-8,4	-14,5	-9,9	4,6
Öppna insatser vuxna	-19,9	-17,4	-16,0	-21,1	-19,4	1,7
Ensamkommande flyktingbarn	-0,3	-0,3	0,9	1,1	1,0	-0,1
Gemensam OH SN	-11,0	-9,4	-5,5	-7,9	-6,7	1,2

Kommungemensam verksamhet	-16,4	-13,7	-13,6	-16,2	-16,9	-0,7
Nämnd SN	-1,3	-1,0	-1,7	-1,4	-2,1	-0,7
Mottagning	-5,3	-4,5	-7,1	-8,6	-8,4	0,2
Utredning barn	-15,0	-11,8	-16,1	-16,5	-18,6	-2,1
Utredning vuxen	-7,0	-5,4	-7,1	-8,8	-8,6	0,2
Samhällsvård BoU	-7,2	-6,0	-8,5	-11,3	-10,4	0,9
Arbetsmarknadsinsatser	-7,5	-6,5	-6,6	-8,4	-8,4	0,0
<b>Totalt (mnkr)</b>	<b>-254,7</b>	<b>-213,7</b>	<b>-217,3</b>	<b>-273,8</b>	<b>-260,8</b>	<b>13,0</b>

## 2.3 Ekonomisk analys

### Ekonomisk sammanfattning per sista oktober

Utfallet per sista oktober summeras till +10,8 mnkr. Detta motsvarar en resultatförbättring om 5,4 mnkr sedan augustiprognozen.

- Ekonomiskt bistånd - Antalet bidragshushåll med försörjningsstöd har fortsatt varit lågt och bidrar med ett överskott om 7,7 mnkr.
- Våld i nära relation - Fortsatt lågt antal placerade i förhållande till budgeterad nivå. Överskottet summeras till 4,6 mnkr.
- Sent utbetalda statsbidrag har bokförts retroaktivt. Resultatet påverkas positivt med cirka 1,3 mnkr.
- Konsulentstödd familjehemsvård B&U - Det är fortsatt svårt att rekrytera egna familjehem och vårdformen visar ett underskott om -4,9 mnkr.

### Prognos

Under september och oktober har förvaltningens totala kostnader varit låga i förhållande till tidigare månader. Bland annat har sent utbetalda statsbidrag bokförts retroaktivt för perioden mars-oktober. Förutom tidigare rapporterade överskott inom bland annat skyddsplaceringar och ekonomiskt bistånd förbättras även HVB- och stödboendeplaceringar för barn och unga. Prognosen revideras därför till ett överskott om 13,0 mnkr. En avvikelse som motsvarar +4,7%.

### Institutionsvård barn och unga

Vid ingången av november finns 12 placerade individer i HVB eller stödboende. Sedan tidigare prognosantagande innebär det en minskning om fem placeringar per månad vilket påverkar prognosen framåt i positiv riktning. De som avslutats har flyttat till egen lägenhet och i en del av fallen har de fortsatt stöd av öppenvården. Prognos +1,7 mnkr.

### SIS Barn och unga

Inom SIS finns i utgången av oktober tre placerade ungdomar varav en av dem har nyligen överförs till slutna ungdomsvård. Förutom de två kvarvarande klienterna sitter fyra ungdomar i häkte vilket innebär att de inte är socialtjänstens kostnad ännu. Framåt bedöms att en av dessa fyra kommer bli aktuell för socialtjänsten och höjd tas för det i prognosen. För övrigt är det platsbrist inom SIS och väntetiden för en plats är cirka 20 dagar vilket gör framförhållningen problematisk om behov uppstår. Prognos -1,5 mnkr.

### Konsulentstödd familjehemsvård barn och unga

Vid ingången av november finns 21 placerade klienter. Det är en minskning med cirka fem placeringar sedan augustiprognozen. Det finns fortsatt svårigheter att placera ungdomar med missbruk och normbrytande beteende samt rekrytera egna familjehem. Prognos -4,6 mnkr.

### Institutionsvård vuxen

Under början av sommaren var 19 klienter placerade i extern vård, dessa har minskat till cirka 14 stycken per sista oktober. Hemtagning av vård sker löpande men det råder platsbrist i egen regi vilket gör att

placeringar tenderar att bli längre i extern regi i väntan på ledig plats. Prognos -2,6 mnkr.

### Skyddsplaceringar (VIR)

Antalet placeringar i skyddat boende har minskat under året och prognosen är ett överskott om 4,6 mnkr. I de fall den våldsutsatta bedöms kunna vara kvar i Enköping används jourlägenheter istället för exempelvis en extern placering vilket är ett mindre kostsamt alternativ.

### Ekonomiskt bistånd

Området står för det enskilt största överskottet i verksamheten, +7,7 mnkr per sista oktober. Under året har 4 921 ansökningar inkommit i jämförelse med förra året då 5 596 ansökningar kom in. Detta är en minskning med cirka 12%. Antalet bidragshushåll är 18% färre än föregående år. Prognos +9,0 mnkr.

## 2.4 Åtgärder för budget i balans

Inför budget 2024 minskas ramen för ekonomiskt bistånd med 2,3 mnkr för att slutligen 2025 minskas med 2,6 mnkr samtidigt som riksnormen för ekonomiskt bistånd räknas upp i takt med inflationen.

Nämnden har en budget i balans för 2023. Detta tack vare lägre kostnader och inflöde för skyddat boende, färre hushåll med ekonomiskt bistånd samt ingen vård av vuxna i externa familjehem och externt stödboende.

Det är fortsatt svårigheter att rekrytera socialsekreterare vilket har inneburit höga konsultkostnader i början av året för att nå en rättssäker handläggning. Förhoppningen framåt är att mindre konsulttimmar ska användas och vakanser tillsättas.

Det finns behov av att kunna erbjuda stödboenden närmare Enköping. Det skulle innebära att den egna öppenvården skulle kunna användas i större omfattning för att tillsammans med övriga placeringsinsatser för barn och ungdomar säkerställa en vårdkedja från akuthantering till utslussning. Utan detta riskerar placeringarna som skett utanför kommunen även påverka skolgång och andra stödinsatser.

Förvaltningen avser att arbeta med vårdlösningar för unga vuxna. Ambitionen är att det ska höja kvaliteten för den enskilde genom att minska antalet sammanbrott i externa placeringar för dessa.

### Taxor och avgifter

Samtliga förvaltningar har fått i uppdrag att under 2023 utreda vilka taxor och avgifter som kan höjas utöver eventuell ordinarie uppräknings. Socialförvaltningen tar idag ut avgifter för vissa boendepaceringar samt för handläggning och tillsyn avseende tillstånd för försäljning av tobak och servering av alkohol.

De avgifter som tas ut för boendepacering regleras i 6 kapitlet 2 paragrafen socialtjänstförordningen (2001:937), SoF och 6 kap 1 § SoF och 106 kap 39 § Socialförsäkringsbalken (SFB).

Taxorna för alkohol och tobak ses årligen över och då görs en jämförelse med övriga kommuner i länet och förvaltningen ser inte att det finns skäl att höja dessa avgifter.

## 2.5 Ekonomiska nyckeltal

Nyckeltal	Bokslut 2021	Bokslut 2022	Budget 2023	Prognos 2023
Antal inskriva arbetsträning under året (per 31 dec)	77	93	90	90
Andel utskrivna arbetsträning under året (per 31 dec)	37	40	35	35
Antal utskrivna från arbetsträning till egen försörjning (per 31 dec)	19	17	20	20
Andel till egen försörjning	51 %	43 %	57 %	57 %
Antal hushåll med försörjningsstöd	6 311	5 848	6 060	4 862



## 2.6 Uppföljning volymer

Verksamheter med volymuppräknning i RFM	Volymenhet	Volym budget enligt beslutad RFM	Volym prognos helår	Avvikelse volym prognos mot beslutad budget	Avvikelse prognos mot budget utifrån volym (mnkr)	Avvikelse prognos mot budget i driftsredovisningen (mnkr)
Ekonomiskt bistånd	Hushåll	505	405	-100	12,2	9
Ekonomiskt bistånd, flykting	Hushåll	40	5	-35	1,2	1,5
Ekonomiskt bistånd (personal)	Hushåll	545	412	-133	2,8	0,8
Mottagning	Inflöde	2 250	2 660	410	-1,6	0,2
Utredning barn	Inflöde	1 670	1 477	-193	1,9	-2,2
Utredning vuxen	Inflöde	510	475	-35	0,6	0,1
Samhällsvård BoU	Inflöde	113	247	134	-13,3	0,9
Familjehem BoU egna fam.hem	Årsplacering	76	71	-5	1,4	0
Familjehem BoU konsulentstödda	Årsplacering	15	21	6	-4,9	-4,6
Familjehem vuxna konsulentstödda	Årsplacering	1	0	-1	0,9	0,9
Institutionsvård BoU SoL, LVU	Årsplacering	20	18	-2	2,4	0,2
Institutionsvård vuxna	Årsplacering	15	17	2	-1,8	-2
Övrig vuxenvård ej missbruk	Årsplacering	13	10	-3	3,3	4,6

### Ekonomiskt bistånd

Antalet bidragshushåll är fortsatt lågt i jämförelse med budget. I början av året bedömdes det att antalet bidragshushåll skulle vara 505 stycken. Utfallet fram till oktober är 405 bidragshushåll i snitt per månad. Volymen för 2023 bedöms till 405 stycken per månad i snitt. Den positiva avvikelsen är 9,0 mnkr men når inte upp till den beräknade avvikelsen om 12,2 mnkr. Detta beror bland annat på att riksnormen för försörjningsstöd räknades upp med 8,6% inför år 2023 samt ändringsbudget 2023 där försörjningsstödet budget minskades.

### Ekonomiskt bistånd, flykting

Antalet flyktinghushåll med försörjningsstöd är lågt. I dagsläget finns det fem bidragshushåll.

### Ekonomiskt bistånd (personal)

Avdelningen visar ett överskott om cirka 0,8 mnkr. Överskottet utgörs av vakanser under året. De vakanta tjänsterna är tillsatta under början av nästa år. Volymmåttet för personalsidan för försörjningsstödet är missvisande då de endast tar upp antalet bidragshushåll. Avdelningen utför även andra typer av insatser och behöver därför korrigeras inför framtiden.

## **Samhällsvård BoU**

Under perioden maj till augusti 2022 gjordes ett arbete för att koppla volymer till de delar av verksamheten som ej tidigare varit volymbaserad. Då arbetet forcerades fram behövs fortsatt arbete med att kvalitetssäkra dessa volymer och därför är det ej möjligt att göra en analys av volymer kopplat till utfall i denna prognos. Den volym som identifierades under 2023 är helt baserad på inflöde i form av placeringar vilket blir missvisande då även aktualiseringar, inledda utredningar och andra insatser behöver ingå i volymen. Ingångsvärdet i tertial 1 är felberäknat därav den stora avvikelser.

### **Familjehem BoU egna fam.hem**

Antalet familjehemsplaceringar i egen regi är lägre än budgeterad volym. Denna volymförändring beräknas till 1,4 mnkr. Differensen beror på att de budgeterade snittpriset för en placering är lägre än verklig kostnad. Skillnaden summerar till 61 kronor per dygn vilket motsvarar en kostnadsökning om 1,6 mnkr.

### **Familjehem BoU konsulentstödda**

Avvikelsen beror på svårigheter att rekrytera egna familjehem.

## **Institutionsvård BoU SoL, LVU**

### **Barn och unga HVB och stödboende**

För denna vårdform har utvecklingen sedan april varit i positiv riktning och antalet placeringar har halverats och summerar idag till ett snitt om 15,7 placeringar per månad. I november-december är snittet 10-11 placerade. Överskottet för denna vårdform summeras till 1,7 mnkr.

### **Barn och unga SIS (Statens institutionsstyrelse)**

Gällande SIS-placeringar är snittet för året cirka 2,2 placerade per månad. Underskottet för denna vårdform summeras till -1,5 mnkr. Avvikelsen beror på en budgeterad snittkostnad om 4 400 kr per dygn i förhållande till verklig snittkostnad om cirka 5 700 kr per dygn.

## **Institutionsvård vuxna**

### **Vuxna HVB**

Antalet placerade är i snitt 14,9 per månad vilket är strax över den budgeterade nivån. Avvikelsen summeras till -2,6 mnkr. Den budgeterade snittkostnaden är 2 038 kr per dygn i jämförelse med verklig dygnskostnad om cirka 2 500 kr. Det finns även ett ökat platsbehov för vård i egen regi (stödboende) föra att kunna avsluta externa placeringar. Detta leder till att placeringarna tenderar att vara något längre i extern regi än önskvärt.

### **Vuxna SIS**

Antalet placerade är i snitt 1,6 per månad vilket är strax under den budgeterade nivån. Avvikelsen summeras till ett överskott om 0,5 mnkr. Vårdbehovet för dessa placeringar är generellt högt.

### **Övrig vuxenvård ej missbruk**

Under mars månad nåddes en topp i antalet skyddsplaceringar om cirka 13 stycken. Sedan dess har antalet minskat och snittet för året summeras till 9,9 placerade per månad i jämförelse med budgeterat antal placeringar om 13 stycken. Detta skapar ett överskott om cirka 4,6 mnkr.

# 3 Investeringsredovisning

## 3.1 Investeringsredovisning, årlig budget (mnkr)

Investeringar 2023 (mnkr)	Budget 2023	Utfall jan-okt 2023	Prognos helår 2023	Avvikelse prognos mot budget
Möbler, inventarier IT-system	-0,3	-0,2	-0,3	0,0
<b>Totalt (mnkr)</b>	<b>-0,3</b>	<b>-0,2</b>	<b>-0,3</b>	<b>0,0</b>

### Kommentarer till investeringsredovisning, årlig budget

Under året har investeringar gjorts för cirka 0,2 mnkr. Dessa avser främst möblering av kontor.