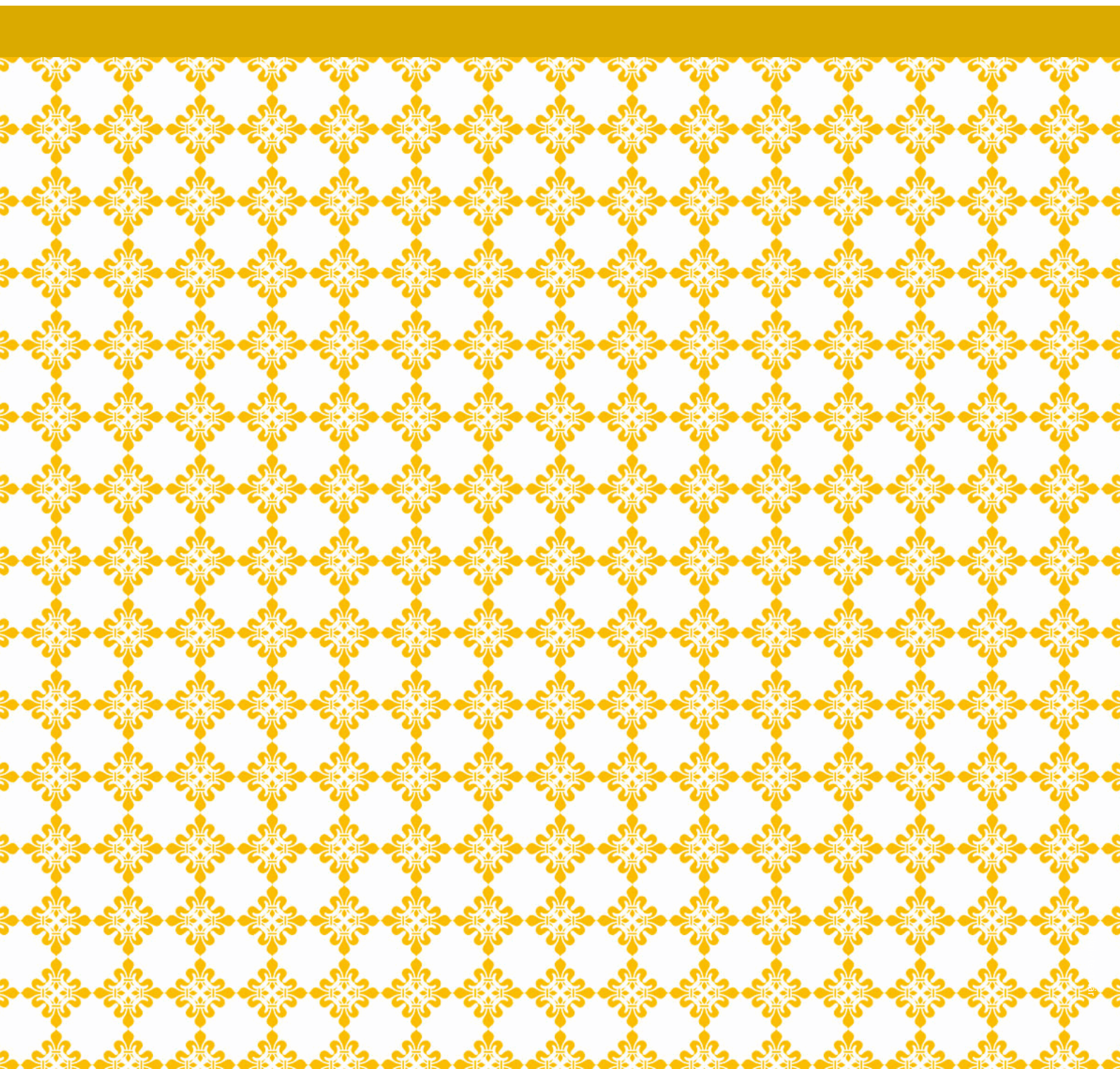


Årsredovisning 2020

Enköpings kommun



**ENKÖPINGS
KOMMUN**

Innehållsförteckning

Förord	1
Sammanfattning.....	2
Förvaltningsberättelse	3
Den kommunala koncernen.....	3
Översikt över verksamhetens utveckling.....	4
Viktiga förhållanden för resultat och ekonomisk ställning.....	5
Händelser av väsentlig betydelse.....	8
God ekonomisk hushållning och ekonomisk ställning.....	9
Balanskravsresultat	20
Kommunens uppgifter och verksamhetsmål.....	20
Väsentliga personalförhållanden.....	28
Förväntad utveckling	31
Styrning och uppföljning av den kommunala verksamheten	32
Ekonomisk redovisning.....	34
Resultaträkning	34
Balansräkning.....	35
Kassaflödesanalys.....	36
Noter och tilläggsupplysningar	37
Driftredovisning	53
Investeringsredovisning	53
Revisionsberättelse	

Förord

Mycket av verksamheternas energi har gått till annat under det unika året 2020. Vi har varit tvungna att anpassa kommunens verksamheter utifrån pandemin. Jag tänker särskilt på utmaningarna inom vård och omsorg samt utbildningsområdet. Alla medarbetare och verksamheter har gjort ett fantastiskt arbete under året, där vi gjort allt för att ställa om istället för att ställa in.

I och med de nya förutsättningarna rör vi oss mot nya sätt att erbjuda kommunal service. Digitala och andra nytänkande lösningar blev ännu viktigare när anhöriga ville möta sina nära och kära på äldreboendet, när lärarna fick undervisa digitalt eller när biblioteket säkerställde böcker till äldre genom att lansera Bokkassen.

Jag vill lyfta fram några särskilt viktiga händelser under 2020:

- Kommunfullmäktige beslutade att vi ska bygga ett nytt gymnasium för 1 600 elever, vilket blir kommunens hittills största investering.
- Kommunen undertecknade Europas första klimatkontrakt tillsammans med åtta andra kommuner för att snabba på klimatomställningen.
- Bygget av det nya Pepparrottsbadet blev klart.
- Det blev klart med ett nytt busslinjenät för vår växande stad.
- Kommunens första idrottsgala arrangerades för att hylla vårt fantastiska föreningsliv med alla ledare och eldsjälar. Jag hoppas att vi kan bjuda in till en uppföljare inom kort.

Enköpings kommun gör, liksom de flesta kommuner i Sverige, ett mycket bra ekonomiskt resultat för 2020 och det beror i huvudsak på statliga pengar. Statsbidragen gör att vi slipper låna så mycket som vi först trodde. Lägre andel lån är viktigt ur ett långsiktigt perspektiv och betyder mer pengar till verksamhet.

Vi växte mer än vanligt och blev 953 fler invånare under 2020, vilket är den näst högsta tillväxttakten i kommunens historia. Jag läste i en av de större fastighetstidningarna att Enköpings kommun är en "het" kommun. Det är positivt och innebär att många tittar på oss och undrar vilka fördelar Enköping kan bidra med i deras verksamhet eller liv. Men det kostar att växa, speciellt när man växer så fort som Enköpings kommun gör just nu. Är det bra eller dåligt? Betydligt mer bra än om det vore tvärtom. Men det är utmanande och vi är alla tvungna att hjälpas åt med att prioritera mellan allt vi behöver göra eller investera i. Just nu är det begränsade resurser för ambitionshöjande satsningar.

Den delvis nya kommunledningen som kom på plats under sensommaren har blivit en rejäl vitamininjektion. Det är kul att se hur deras erfarenheter och perspektiv från andra kommuner berikar Enköpings kommuns arbete.

När vi stänger 2020 års böcker inleds i samma stund arbetet framåt. En tydlig reflektion från pandemins utmaningar är att det kommer förändra hur vi jobbar och möts framöver.

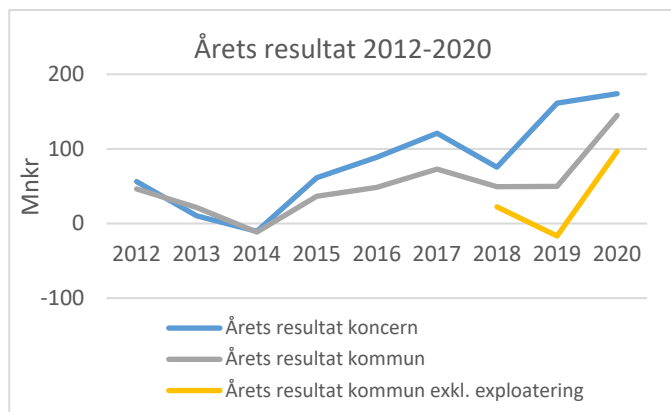
Jag vill tacka alla medarbetare och förtroendevalda för era insatser och ert engagemang under detta speciella år. Ett särskilt tack till medarbetare inom vård och omsorg samt utbildning som på ett fantastiskt sätt hanterat pandemins ständiga utmaningar.

Ingvar Smedlund

Kommunstyrelsens ordförande (M)

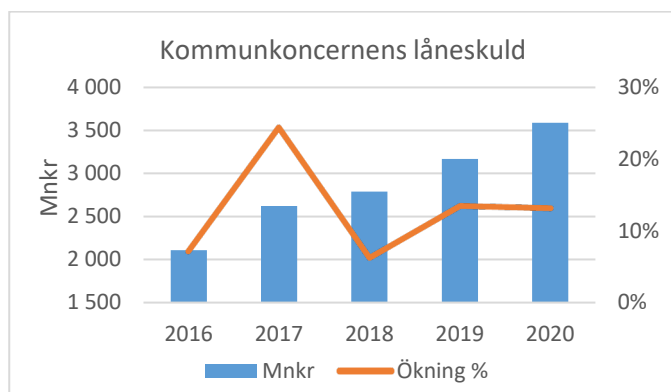
Sammanfattning

Kommunkoncernen, vilket omfattar Enköpings kommun, AB Enköpings hyresbostäder, ENA Energi AB och kommunalförbundet räddningstjänsten Enköping-Håbo, redovisade ett positivt resultat på 174 mnkr (160 mnkr) varav exploateringsvinster och gatukostnadsersättningar står för 48 mnkr.



Kommunens resultat exklusive exploateringsvinster och gatukostnadsersättningar uppgick till 97 mnkr vilket motsvarar 3,6 procent av skatteintäkter, generella statsbidrag och kommunalekonomisk utjämning. Det är 70 mnkr eller 2,6 procentenheter bättre resultat jämfört med det finansiella målet för 2020. Det höga resultatet förklaras främst av de stora statliga satsningarna mot covid-19. Det positiva resultatet tillsammans med lägre investeringar än planerat gör att kommunens tre finansiella mål för 2020 uppnåddes.

Kommunkoncernens låneskuld fortsätter att öka i takt med att nya investeringar behöver finansieras. Skulden uppgick vid årsskiftet till totalt 3 588 mnkr vilket motsvarar 78 tkr per invånare. Det är AB Enköpings hyresbostäder och Enköpings kommun som har den största delen av låneskulden. Sedan 2016 har låneskulden ökat med 1 480 mnkr eller 70 procent.



Kommunens skatteintäkter är bland annat beroende på utvecklingen av svensk ekonomi. Efter den kraftiga nedgången i den svenska konjunkturen i början av

2020 har en viss återhämtning skett senare delen av året. Enligt statistik från Statistiska centralbyrån (SCB) minskade bruttonationalprodukten (BNP) med 2,8 procent (kalenderkorrigerat) 2020 jämfört med 2019. Sveriges kommuner och regioner (SKR) spår att konjunkturläget kommer att stärkas 2021 som ett resultat av påbörjad vaccinering mot covid-19 men ett normalt konjunkturläge nås först 2024.

Befolkningen i Enköpings kommun fortsätter att öka och var 2020 den sjätte snabbast växande kommunen i Sverige. Befolkningen ökade med 953 personer eller 2,1 procent vilket är en högre tillväxttakt än förväntat.

Av kommunfullmäktiges 20 verksamhetsmål uppskattas det att majoriteten av målen är på rätt väg mot målbild 2023. Bedömning av måluppfyllelsen baseras på resultat av kommunfullmäktiges indikatorer och aktiviteter, om nämnder och bolagsstyrelser uppfyllt sina mål och indikatorer samt i vilken utsträckning de genomfört de aktiviteter de angett i sina årsplaner för att nå målbild 2023. Utifrån ovan har bedömningen gjorts om respektive långsiktigt mål för 2023 är uppfyllt, är på rätt väg eller ej på rätt väg. Av de 20 verksamhetsmålen bedöms 75 procent vara på rätt väg, 15 procent bedöms delvis vara på rätt väg och 10 procent bedöms inte vara på rätt väg.

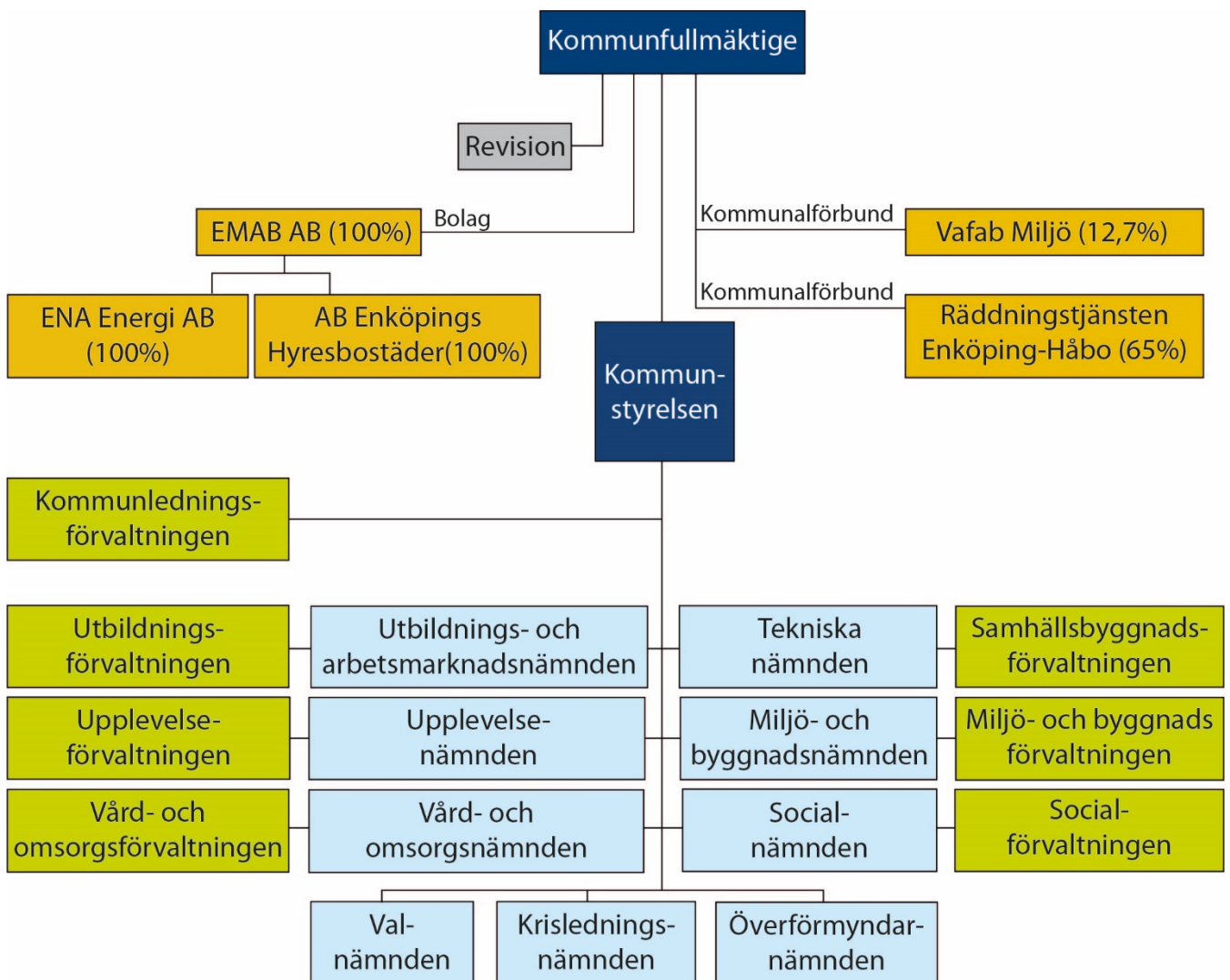
Tre av fyra medarbetarmål är inte på rätt väg i förhållande till målen för 2023. Resultaten för hållbart medarbetarengagemang, chefers förutsättningar för sina uppdrag och sjukfrånvaro har en negativ trend. Målet om personalomsättning ligger i linje med målet. Bedömningen är trots allt att de fyra medarbetarmålen kommer att uppnås 2023, delvis med anledning av att effekten av covid-19 minskar.

Den samlade bedömningen för 2020 är att god ekonomisk hushållning har uppnåtts för kommunen baserat på den sammantagna måluppfyllelsen från de 3 finansiella målen, de 20 verksamhetsmålen inom kommunens 6 uppgifter och de 4 medarbetarmålen.

Förvaltningsberättelse

I förvaltningsberättelsen lämnas en övergripande bild av kommunkoncernens och kommunens verksamhet samt ekonomiska resultat för det gångna året. De mål som kommunfullmäktige beslutat om i den långsiktiga planen för 2020–2023 med årsplan och budget 2020 följs upp.

Den kommunala koncernen



Översikt över verksamhetens utveckling

Investeringar

Investeringar inom kommunkoncernen har stadigt ökat de senaste 5 åren, från 459 mnkr 2016 till 1 075 mnkr 2020. Det är Enköpings kommun och AB Enköpings hyresbostäder (EHB) som står för majoriteten av investeringarna under perioden. För 2020 är den största delen av investeringarna i byggnation av bostäder, förskolor och simhall.

Låneskuld

Flera större investeringar har lett till en ökad skuldsättning för kommunkoncernen under perioden 2016 till 2020. Koncernens låneskuld uppgick vid årsskiftet till totalt 3 588 mnkr och jämfört med 2019 har låneskulden ökat med 420 mnkr eller 13 procent. Sedan 2016 har låneskulden ökat med 1 480 mnkr eller 70 procent. EHB står för 55 procent och Enköpings kommun står för 34 procent av koncernens låneskuld för 2020. Det är EHB och Enköpings kommun som står för huvuddelen av låneskulden ökning sedan 2016.

Folkmängd

Befolkningen i kommunen har i genomsnitt ökat med 2 procent per år sedan 2016, vilket är drygt 1 procentenhet högre tillväxt än riket för samma period. För 2020 ökade befolkningen i kommunen med 953 personer eller 2,1 procent.

Årets resultat

Kommens resultat inklusive exploateringsvinster och gatukostnadsersättningar blev betydligt högre 2020 jämfört med åren sedan 2016. För 2020 uppgick resultatet till 145 mnkr jämfört med resultat på mellan 49-73 mnkr för åren 2016 till 2019. Det högre resultatet 2020 förklaras främst av statliga bidrag i syfte att motverka effekterna av covid-19.

Översikt över verksamhetens utveckling	Kommunkoncernen				
	2020	2019	2018	2017	2016
Verksamhetens intäkter (mnkr)	1 012	1 001	961	896	922
Verksamhetens kostnader (mnkr)	-3 292	-3 180	-3 107	-2 914	-2 847
Årets resultat (mnkr)	174	160	90	131	89
Soliditet inklusive totala pensionsförpliktelser (procent)	18,3	17,6	16,3	15,7	14,5
Investeringar (mnkr)	1 075	725	664	627	459
Självfinansieringsgrad (procent)	36	43	49	48	55
Låneskuld (mnkr)	3 588	3 168	2 790	2 623	2 021
Låneskuld per invånare (kr)	77 591	69 949	62 804	59 895	47 013
Årsarbetare (antal)	3 385	3 282	3 258	3 225	3 079

Översikt över verksamhetens utveckling	Kommunen				
	2020	2019	2018	2017	2016
Folkmängd (antal)	46 240	45 287	44 429	43 797	42 988
Medelskattkraft i förhållande till riket (procent)	97	97	97	97	98
Kommunal skattesats (procent)	21,34	21,34	21,34	21,34	21,34
Verksamhetens intäkter (mnkr)	644	632	596	581	584
Verksamhetens kostnader (mnkr)	-3 063	-2 974	-2 898	-2 765	-2 664
Årets resultat inkl. exploateringsvinster och gatukostnadsersättningar (mnkr)	145	50	63	73	49
Årets resultat exkl. exploateringsvinster och gatukostnadsersättningar som andel av budgeterade skatter, bidrag och utjämning (procent)	3,6	-0,7	0,9	-	-
Soliditet inklusive totala pensionsförpliktelser (procent)	27,4	26,0	28,1	27,1	28,3
Investeringar (mnkr)	624	499	361	385	250
Självfinansieringsgrad (procent)*	46	35	40	44	56
Skulder och avsättningar (mnkr)	2 306	2 130	1 686	1 614	1 193
Skulder och avsättningar per invånare (kr)	49 870	47 261	38 124	36 948	27 894

* Uppgifterna för 2016-2019 är hämtade från Kolada

Viktiga förhållanden för resultat och ekonomisk ställning

Omvärldsanalys

Samhällsekonomi

Året 2020 inleddes med en kraftig nedgång i såväl den svenska som den globala konjunkturen som en följd av effekterna från covid-19. En viss återhämtning skedde under den senare delen av året. Enligt statistik från SCB minskade BNP med 2,8 procent (kalenderkorrigerat) 2020 jämfört med 2019.

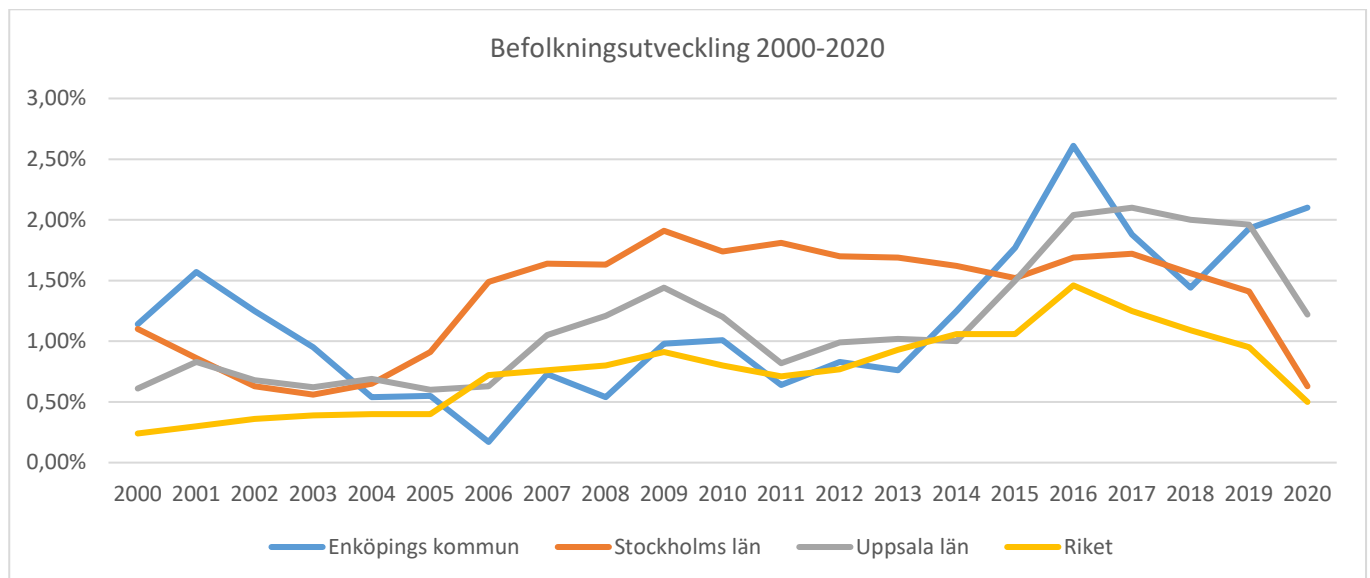
Enligt SKR kommer det rådande svaga konjunkturläget i Sverige att stärkas under 2021. Återhämtningen dämpas dock av den ökande smittspridningen som inträffade vid årsskiftet 2020/2021. Att vaccinering mot covid-19 har inletts i Sverige, liksom globalt, stärker samtidigt konjunkturutsikterna för den andra halvan av 2021, och än mer utsikterna för 2022. Pandemin och de åtgärder som beslutats i syfte att mildra de ekonomiska effekterna får stor betydelse för skatteunderlaget. Prognosen är därför behäftad med större osäkerhet än normalt.

Prognosen för SKR:s skatteunderlag vilar på ett scenario med en utdragen återhämtning av den svenska samhällsekonomin. Ett normalt konjunkturläge förväntas inte nås förrän 2024. Vägen

till en konjunkturrell balans innebär en ihållande stor ökning av arbetade timmar efter 2021, framförallt 2022 och 2023. Löneökningarna ökar gradvis men är måttliga i ett historiskt perspektiv. Det låga resursutnyttjandet 2020 innebär en potential för hög BNP-tillväxt kommande år, när återhämtningen tar fart igen. Detta beräknas också ge skjuts åt sysselsättningen, liksom det kommunala skatteunderlaget. Men arbetsmarknadens återhämtning beräknas dröja. Arbetslösheten har ökat från 6,8 procent 2019 till 8,3 procent 2020 och antas ligga omkring 9 procent de kommande två åren då produktivitetstillväxten förväntas bli svag i hela samhällsekonomin.

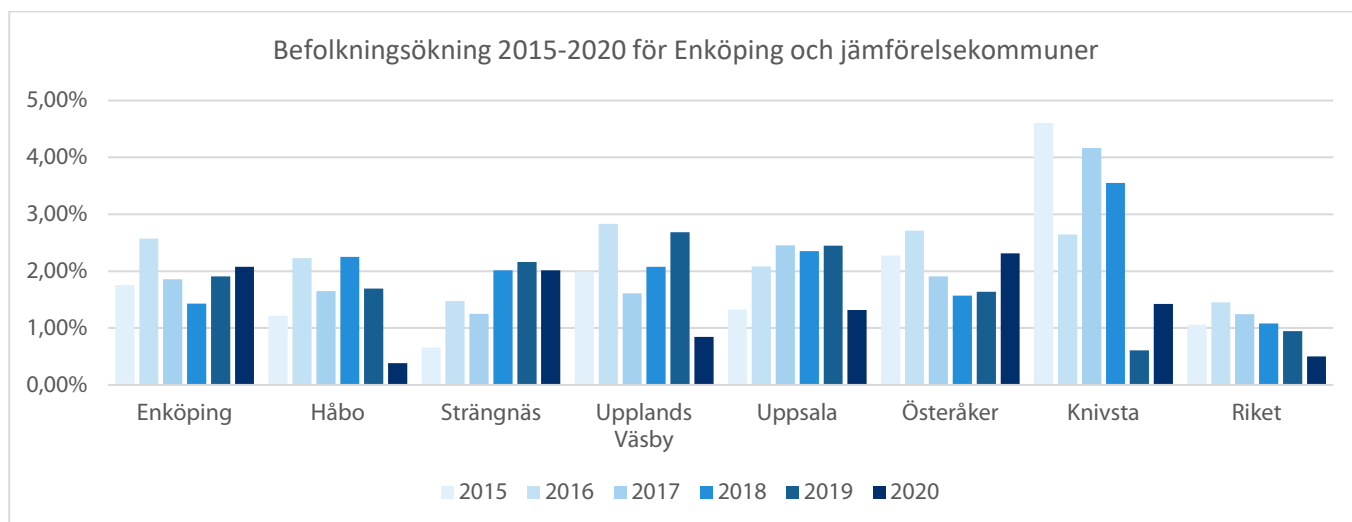
Befolkningsutveckling

Den snabba befolkningsökning som Sverige haft under en längre tid med en topp 2016 ser ut att ha vänt. Ökningstakten 2020 är den lägsta sedan 2005 både för riket och också Stockholms län. En mindre del av den låga ökningstakten 2020 beror på fler avlidna än normalt, störst effekt har dock den minskande ökningstakten av invandring. År 2020 faller ökningstakten i Uppsala län i ungefär samma omfattning men från en högre nivå än i Stockholms län. Enköpings kommun går mot strömmen och växer med 2,1 procent eller 953 vilket är Sveriges sjätte snabbaste ökningstakt. Det är klart snabbare än i Uppsala län som helhet och snabbare än vad befolkningsprognoserna beräknat.



I jämförelse med ett urval av kommuner så är det en tudelad bild som framkommer. Kommuner som historiskt haft höga ökningstakter med höga invandringsnetton exempelvis Uppsala och Upplands-Väsby, ser en tydlig avmattning samtidigt som andra pendlingskommuner som Österåker och Strängnäs, i likhet med Enköping, fortfarande växer snabbt.

Grannkommunen Håbo har en klart lägre ökningstakt än tidigare år och i jämförelse med Enköping vilket kan betyda att fler inflyttande väljer Enköping framför Håbo jämfört med tidigare år. Större betydelse för Enköping har dock nettoinflyttning från övriga län än Uppsala län och då i synnerhet Stockholms län.



Analys av väsentliga risker

Befolkning

En lägre befolkningsökning än beräknat kan medföra lägre intäkter av skatter och bidrag, vilket påverkar den kommunala koncernen. Vid ett antagande om att befolkningsökningen är 100 personer färre än beräknat uppskattas intäkterna minska med cirka 5 mnkr i normala fall. Kommuner som ihålligt växer snabbt får extra strukturellt stöd för att hantera tillväxten, vilket för Enköpings kommun innebär att intäkterna minskar med totalt cirka 10 mnkr då den extra ersättningen minskar med lika mycket. Hanteringen av risken för en lägre befolkningsökning sker genom att följa befolkningsutvecklingen och bostadsbyggandet noggrant samt skapa träffsäkra befolkningsprognoser.

Pensioner

Storleken på kommunens pensionsåtaganden påverkas av de dödlighetsantaganden som ligger till grund för pensionsberäkningarna. Dödlighetsantagandena bestämmer under hur lång tid som pensionsåtaganden för respektive individ kvarstår i pensionsskulden. Inom riktlinjer för beräkning av pensionsskuld (RIPS 19), pågår en översyn av dödlighetsantagandena eftersom den genomsnittliga livslängden bedöms ha ökat.

Under 2021 förväntas SKR därför revidera dödlighetsantagandena uppåt, vilket i så fall kommer att påverka pensionsåtagandena negativt eftersom pensioner då beräknas utbetalas under längre tid jämfört med i nuläget. En justering av dödlighetsantagandena medför en kostnad det år som en eventuell förändring genomförs. Det finns därmed en risk att pensionskostnaderna för 2021 blir betydligt högre än tidigare beräknat. Frågan bevakas och risken hanteras i ordinarie budget- och uppföljningsprocess.

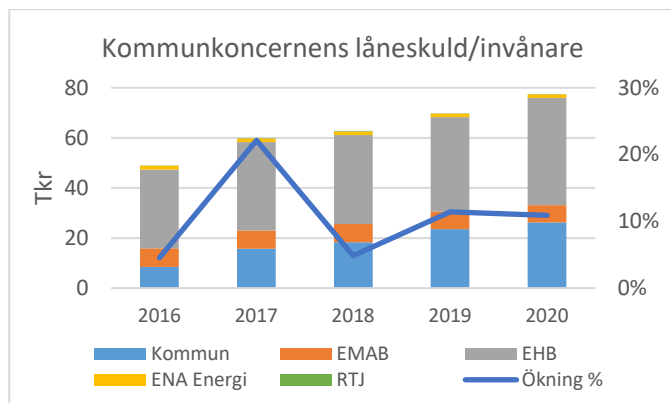
Smittspridning av covid-19

En ökad smittspridning av covid-19, exempelvis på kort sikt genom en tredje våg, kan bland annat leda till en ökad sjukfrånvaro, vilket i sin tur kan få betydande konsekvenser för verksamheter inom framförallt vård- och omsorgsnämnden. Det kan exempelvis innebära svårigheter att upprätthålla planerad bemanning vilket kan få negativa effekter på kvalitet. Risken för ökad smittspridning hanteras genom att bland annat uppmärksamma misstänkt smitta, säkra tillgången till skyddsutrustning och säkerställa bemanningen samt följa myndigheters och Region Uppsalas rekommendationer.

Skuldsättning

Flera stora investeringar har lett till och kommer att leda till en högre skuldsättning för

kommunkoncernen. En ökad låneskuld innebär att kostnaderna för räntor tar en allt större del av den totala kostnadsmassan. Koncernens låneskuld uppgick vid årsskiftet till totalt 3 588 mnkr (3 168 mnkr) vilket motsvarar 78 tkr (70 tkr) per invånare. Jämfört med föregående år har låneskulden per invånare ökat med 8 tkr eller 11 procent. Sedan 2016 har låneskulden per invånare ökat med 29 tkr eller 58 procent.



Hantering av risken för hög skuldsättning sker i budget- och investeringsprocessen samt i de finansiella målen.

Ränterisk

En ändrad räntenivå kan få stora kostnadseffekter för den kommunala koncernen vid en hög skuldsättning. Vid ett antagande att räntan höjs med 1 procentenhet skulle det kunna leda till 6 mnkr högre räntekostnader 2021. Antagandet baseras på kommunkoncernens räntebärande skulder per den 31 december 2020 inklusive refinansieringsantaganden. Ränterisken hanteras i finanspolicyen med räntebindning och ränteförfall av låneportföljen. I följande avsnitt "Analys av finansiella risker" finns mer att läsa om hanteringen av ränterisker.

Analys av finansiella risker

Den av kommunfullmäktige beslutade finanspolicyen innehåller ramar och riktlinjer i form av riskmandat och limiter för finansverksamheten inom kommunen och den kommunala koncernen. Kommunen och den kommunala koncernen är exponerad för framför allt följande finansiella risker: ränterisk, finansieringsrisk samt kredit- och likviditetsrisk.

Ränterisk

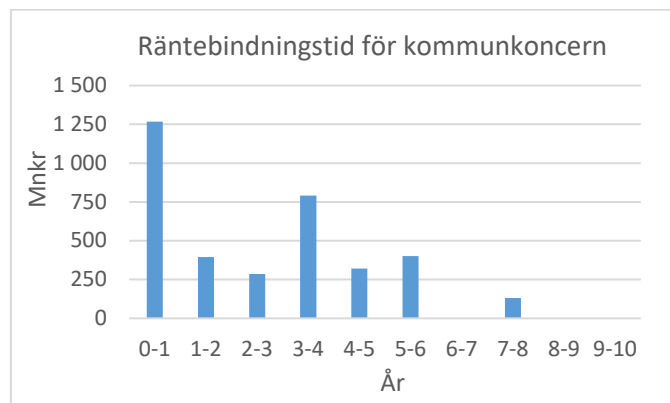
Per den 31 december 2020 uppgick den kommunala koncernens räntebärande skulder till 3 577 mnkr

(3 157 mnkr). De räntebärande finansiella tillgångarna uppgick till 0 mnkr (0 mnkr). Den kommunala koncernens räntebärande nettoskuld uppgick per balansdagen på så sätt till 3 577 mnkr (3 157 mnkr). Nettoskulden har ökat under året till följd av genomförda investeringar i bland annat byggnation av bostäder och simhall.

Kommunens räntebärande nettoskuld uppgick till 1 215 mnkr (1 065 mnkr) per den 31 december 2020.

Upplåningen inom den kommunala koncernen löper både med fast och rörlig ränta. Ränteswappar används för att säkra ränterisk och anpassa den genomsnittliga räntebindningstiden i låneportföljen. Per balansdagen hade den kommunala koncernen utestående ränteswappar med ett sammanlagt nominellt belopp om 411 mnkr (446 mnkr). Kommunen hade per balansdagen inga ränteswappar.

Enligt finanspolicyen ska den genomsnittliga räntebindningstiden på externa räntebärande skulder inte understiga 1,5 år och inte överstiga 4 år. Per den 31 december 2020 uppgick den genomsnittliga räntebindningstiden för den kommunala koncernens upplåning till 2,3 år exklusive ränteswappar. Med beaktande av ränteswappar uppgick den genomsnittliga räntebindningstiden till 2,5 år. Den genomsnittliga räntebindningstiden för kommunens upplåning uppgick till 3,0 år.



I finanspolicyen anges att andelen ränteförfall inom 1 år inte får överstiga 50 procent av låneportföljen. Per den 31 december 2020 uppgick ränteförfall inom 1 år för den kommunala koncernen till 35 procent (33 procent). Ränteförfall inom 1 år för kommunen uppgick till 39 procent (36 procent).

Finansieringsrisk

Enligt finanspolicyen får inte mer än 40 procent av låneskulden förfalla inom en och samma 12-månadersperiod. Givet skuldens sammansättning per

balansdagen förföll maximalt 22 procent (28 procent) av den kommunala koncernens låneskuld inom en 12-månadersperiod, medan motsvarande siffra för enbart kommunens låneskuld var 14 procent (8 procent).

Kredit- och likviditetsrisk

I de fall kommunkoncernen har överskottslikviditet ska denna i första hand användas för att minska låneskulden för kommunkoncernen. Vid förfinansiering av framtida upplåning samt vid tillfälligt likviditetöverskott som inte matchas mot den externa låneskulden får överskottslikviditeten placeras i bankinlåning/deposit eller statskuldväxlar. Placering får endast göras i värdepapper emitterade av motparter med en kreditrating motsvarande A enligt Standard & Poor's long-term rating och löptiden får inte överstiga sex månader.

Valutarisk vid försäljning av el

Enligt finanspolicyn ska valutarisker minimeras vilket innebär att all upplåning och placeringar ska ske i svenska kronor. Undantaget är den försäljning av egenproducerad el från ENA Energi AB som sker på elbörsen. Betalningsflöden i utländsk valuta ska säkras om de uppgår till ett motvärde motsvarande minst 500 tkr. ENA Energi AB har inte varit i behov av att säkra någon valutarisk under 2020.

Analys av pensioner

Kommunkoncernens och kommunens totala pensionsförpliktelser uppgick till 959 mnkr respektive 943 mnkr för 2020. Kommunkoncernen avser här Enköpings kommun och kommunalförbundet räddningstjänsten Enköping-Håbo. Den största delen av pensionsförpliktelserna gäller ansvarsförbindelse vilket består av åtagande för pensioner intjänade före 1998. Åtagande för pensioner intjänade från 1998 redovisas som en avsättning i balansräkningen. Avsättning inklusive särskild löneskatt ökade för koncernen med 8,6 procent jämfört med 2019 medan ansvarsförbindelse inklusive särskild löneskatt minskade med 0,2 procent. Koncernens pensionsförsäkringskapital minskade samtidigt med 2,7 procent i förhållande till föregående år.

Pensionsförpliktelse (mnkr)	Koncern		Kommun	
	2020	2019	2020	2019
Total pensionsförpliktelse i balansräkningen				
a.) Avsättning inkl. särskild löneskatt	242	223	226	208
b.) Ansvarsförbindelse inkl. särskild löneskatt	659	661	659	661

Pensionsförpliktelse som tryggats i pensionsförsäkring*	58	28	58	28
Pensionsförpliktelse som tryggats i pensionsstiftelse	0	0	0	0
Summa pensionsförpliktelse (inkl. försäkring och stiftelse)	959	911	943	897
Förvaltade pensionsmedel – marknadsvärde				
Totalt pensionsförsäkringskapital*	90	93	90	93
varav överskottsmedel*	15	14	15	14
Totalt pensionskapital, pensionsstiftelse	0	0	0	0
Finansiella placeringar (egna förvaltade pensionsmedel)	0	0	0	0
Summa förvaltade pensionsmedel	90	93	90	93
Finansiering				
Återlånade medel	869	818	853	804
Konsolideringsgrad	9%	10%	10%	10%

*Värden som är försäkrade i KPA och Skandia. Skandia har inte kunnat redovisa pensionsförpliktelse som tryggats i pensionsförsäkring för 2019

Den avgiftsbestämda ålderspensionen för 2020 uppgick till 78 mnkr (74 mnkr) inklusive löneskatt och har i sin helhet belastat årets resultat.

Händelser av väsentlig betydelse

Covid-19

Pandemin som tog fart i början av 2020 har påverkat samtliga verksamheter på ett eller annat sätt. Verksamheterna har fått anpassa sig till råd och rekommendationer från myndigheter och Region Uppsala för att bland annat minska smittspridningen i samhället. Särskilt verksamheterna inom vård- och omsorgsnämnden har påverkats i mycket stor omfattning.

Under året har riksdagen beslutat om att fördela sammanlagt 85 mnkr extra generella bidrag till kommunen. Därtill har staten kompenserat kommunen med 32 mnkr för sjuklönekostnader för perioden april-december.

Kommunstyrelsen och vård- och omsorgsnämnden har även beviljats 40 mnkr i statsbidrag för merkostnader med anledning av covid-19. Merparten av bidraget har fördelats till verksamheter inom vård och omsorg, varav cirka 3 procent till privata utförare. Kommunen ansökte om statsbidraget vid två tillfällen under året. För det första tillfället beviljades 91,4 procent av ansökt belopp motsvarande 27 mnkr. För det andra tillfället uppgick det ansökta beloppet till 15 mnkr. Av försiktighetsprincipen antogs att 91,4 procent av det ansökta beloppet skulle beviljas, som

vid det första tillfället. Den 15 februari 2021 fick kommunen besked om att resterande 8,6 procent av ansökt belopp från det första tillfället och 100 procent av ansökt belopp från det andra tillfället hade beviljats. Det innebär att kommunen har beviljats 4 mnkr mer än vad som beräknades och är inlagt i bokslutet. I enlighet med yttrande från Rådet för kommunal redovisning (RKR) har bokslutet inte ändrats.

Klimatkontrakt 2030

Enköpings kommun tillsammans med åtta andra kommuner och fyra myndigheter undertecknade i december ett klimatkontrakt. Kontraktet är ett långsiktigt åtagande som säkrar samarbetet mellan kommunerna och den statliga nivån i ambitionen mot klimatneutrala och hållbara städer. Klimatkontraktet innehåller kommunens klimatlöften och det stöd som nationella myndigheter ska stå för kommande år.

En del av klimatkontraktet gäller klimatinvesteringar. Kommunen står för en stor del av de investeringar som behövs för en grön omställning och planerar för flera stora investeringar under perioden fram till 2030. För att omställningen ska bli kostnadseffektiv, socialt balanserad, rättvis och samtidigt bidra till klimatomställningen ska kommunen tillsammans med staten se över hur ett sådant helhetsgrepp kan se ut när det gäller investeringar i Enköping.

Större investeringar

Sommaren 2018 togs de första spadtagen för det nya familjebadet Pepparrottsbadet som stod färdigt i slutet av 2020. Öppnandet för allmänheten skjuts fram på grund av restriktionerna kopplade till pandemin. Byggnationen beräknas överskrida budgeten för investeringen med 41 mnkr och uppgår totalt till 421 mnkr inklusive infrastrukturinvesteringar.

Under 2020 beslutade kommunen att bygga ett nytt gymnasium med en investeringsbudget på 575 mnkr varav 550 mnkr för byggnationen. Gymnasiet beräknas stå klart under 2024.

God ekonomisk hushållning och ekonomisk ställning

God ekonomisk hushållning

Ett centralt begrepp i Enköpings kommuns planering är hållbar utveckling vilket utgår från social, ekonomisk och ekologisk hållbarhet. God ekonomisk hushållning är en grundläggande del i den hållbara utvecklingen. För att uppnå en god ekonomisk

hushållning ska Enköpings kommun ha en ekonomi i balans och sträva efter att beslutade resurser används för rätt ändamål och på ett effektivt sätt.

God ekonomisk hushållning bedöms genom en samlad bedömning av måluppfyllelsen av de finansiella målen, verksamhetsmålen inom kommunens sex uppgifter och medarbetarmålen.

Den samlade bedömningen för 2020 är att kraven för god ekonomisk hushållning har uppnåtts för kommunen, baserat på den sammantagna måluppfyllelsen från de finansiella målen, verksamhetsmålen inom kommunens sex uppgifter och medarbetarmålen.

Finansiella mål

Resultatet exklusive exploateringsvinster och gatukostnadsersättningar blev 70 mnkr eller 2,6 procentenheter bättre än kommunens budgeterade finansiella mål på 1 procent eller 27 mnkr för 2020. Det högre resultatet förklaras främst av statliga satsningar i syfte att motverka effekterna av covid-19.

Soliditeten uppgick till 27 procent och självfinansieringsgraden uppgick till 46 procent, vilket innebär att soliditeten och självfinansieringsgraden är högre än de finansiella målen för 2020. Det förklaras av ett högre resultat samtidigt som investeringarna blev lägre än budgeterat.

Mer utförlig information om de finansiella målen finns under avsnittet "Kommunens resultat" på sidan 13.

Verksamhetsmål

Till varje verksamhetsmål finns ett antal indikatorer och varje indikator har en målbild 2023. Bedömning av måluppfyllelsen för året grundas på resultat av kommunfullmäktiges indikatorer och aktiviteter, om nämnder och bolagsstyrelser uppfyllt sina mål och indikatorer samt i vilken utsträckning de genomfört de aktiviteter som de angett i sina årsplaner för att nå målbild 2023. I bedömningen av måluppfyllelse tas det även hänsyn till annan betydelsefull information för verksamhetsområdet.

Den sammantagna bedömningen är att majoriteten av kommunfullmäktiges verksamhetsmål bedöms ha en utveckling på rätt väg gentemot målbild 2023. Av de 20 verksamhetsmålen bedöms 15 mål vara på rätt väg, 3 mål bedöms delvis vara på rätt väg och 2 mål bedöms inte vara på rätt väg.

Målbedömningen av kommunfullmäktiges verksamhetsmål redovisas i tabellen nedan. Bedömningen är gjord per berörd nämnd om respektive långsiktigt mål för 2023 är uppfyllt, är på

rätt väg eller ej på rätt väg. För mer utförlig information om målbedömningarna och indikatorernas utveckling finns under avsnittet

”Kommunens uppgifter och verksamhetsmål” på sidan 21.

Nr	Verksamhetsmål	Uppnått	På rätt väg	Ej på rätt väg	På rätt väg
1	Det finns ändamålsenliga sätt att komma i kontakt med kommunen och man får snabbt svar på sina frågor	0	2	0	100%
2	Enköpingsborna känner förtroende för hur kommunen styrs och känner att de kan vara delaktiga i kommunens utveckling	0	0	1	0%
3	De som bor på landsbygden känner att deras del av kommunen också utvecklas	0	3	0	100%
4	Alla elever i grundskolan går ut 9:e klass med gymnasiebehörighet	0	2	0	100%
5	Alla elever fullföljer gymnasieskolan med examen	0	1	0	100%
6	Enköping är en attraktiv skolkommun för både personal, föräldrar och elever	0	4	0	100%
7	Alla elever och studerande får vägledning och stöd utifrån sina egna behov och förutsättningar	0	2	0	100%
8	I Enköping har vi väl fungerande metoder och arbetssätt för integrering	0	2	0	100%
9	Personer i behov av stöd får det utifrån sina behov och på rätt nivå	0	2	0	100%
10	Arbets sökande i Enköping får stöd för att etablera sig på arbetsmarknaden eller i annan sysselsättning	0	1	1	50%
11	Enköping har ett brett och tillgängligt utbud av aktiviteter och upplevelser	0	1	1	50%
12	Kommunens offentliga miljöer är inbjudande, trygga och tillgängliga	0	2	0	100%
13	Enköpings kommun har ett aktivt samarbete med föreningsliv och företagare i leveransen av service till invånarna	0	3	0	100%
14	Enköping är en klimatssmart, fossilfri och väl fungerande kommun där det är enkelt att ha en hållbar livsstil	0	1	0	100%
15	I kommunen tar vi ansvar för vår natur och bidrar till hållbara miljöer	0	3	0	100%
16	Enköpings kommun präglas av trygghet, jämställdhet och tillit	0	2	0	100%
17	Vi tar tillvara på landsbygdens och Mälarens resurser och möjligheter	0	0	1	0%
18	Kransorternas utveckling och tillväxt är viktig för dess invånare, men även för den omkringliggande landsbygden	0	1	1	50%
19	Enköping är en attraktiv kommun för företag och organisationer	0	3	0	100%
20	Enköping har en stark besöksnäring	0	2	0	100%
Total		0	37	5	88%

Medarbetarmål

Tre av fyra medarbetarmål visar en negativ trend i förhållande till målen för 2023. Det är målet om högst tio procent i personalomsättning som ligger i linje med målet för 2023. Resultaten för hållbart medarbetarengagemang, chefers förutsättningar för sina uppdrag och sjukfrånvaro är inte på rätt väg. En effekt av covid-19 kan tydas i de mål som hade en negativ trend, särskilt sjukfrånvaron där den korta sjukfrånvaron stod för ökningen. Distansarbete och nya arbetsmetoder kan också varit faktorer som har påverkat resultaten. Bedömningen är trots allt att de fyra medarbetarmålen kommer att uppnås 2023. Effekterna av covid-19 bör sakta minska i takt med att fler vaccineras och verksamheterna ställer om till ett eventuellt nytt normalläge, med exempelvis ändrade arbetssätt.

Mer utförlig information om medarbetarmålen finns under avsnittet "Väsentliga personalförhållanden" på sidan 29.

Kommunkoncernens resultat

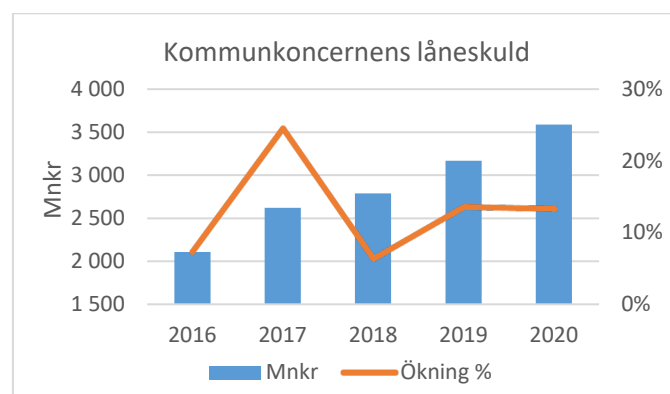
Kommunkoncernens resultat uppgick till 174 mnkr (160 mnkr), varav 48 mnkr i exploateringsvinster och gatukostnadsersättningar, och är 107 mnkr bättre jämfört med budgeten. Överskottet beror främst på kommunens positiva resultat motsvarande 145 mnkr, vilket förklaras i huvudsak av stora statliga satsningar för att motverka effekten av covid-19. Jämfört med föregående år har resultatet förbättrats med 14 mnkr. Ökningen förklaras av kommunens höga resultat samtidigt som resultatet för AB Enköpings hyresbostäder (EHB) har minskat. Det lägre resultatet för EHB jämfört med föregående år beror främst på försäljningen av radhusområden 2019.

Soliditeten och självfinansieringsgraden för koncernen uppgick till 18 procent (18 procent) respektive 36 procent (41 procent). Jämfört med föregående år är soliditeten oförändrad medan självfinansieringsgraden har minskat med 5 procentenheter. Den lägre självfinansieringsgraden beror på att en större del av årets investeringar har finansierats med lån jämfört med föregående år.

Skulder och borgensåtagande

Kommunkoncernens sammantagna långfristiga skulder, vid utgången av 2020, uppgick till 3 837 mnkr (3 367 mnkr) vilket är en ökning med 470 mnkr jämfört med föregående år. Ökningen beror framför allt på att AB Enköpings hyresbostäder ökat sin upplåning med 270 mnkr och kommunen med 150 mnkr under året. Upplåningen genomfördes för att finansiera pågående investeringar.

Koncernens låneskuld uppgick vid årsskiftet till totalt 3 588 mnkr (3 168 mnkr) vilket motsvarar 78 tkr (70 tkr) per invånare. Låneskulden fördelas mellan kommunen med 1 215 mnkr, Enköpings kommuns moderbolag AB med 320 mnkr, AB Enköpings hyresbostäder med 1 980 mnkr och ENA Energi AB med 62 mnkr samt 65 procent av kommunalförbundet Räddningstjänsten Enköping-Håbos låneskuld med 10 mnkr. Jämfört med föregående år har låneskulden ökat med 420 mnkr eller 13 procent. Sedan 2016 har låneskulden ökat med 70 procent eller i genomsnitt med 13 procent per år.



Kommunen tecknar borgen för lån till de kommunalt ägda bolagen och kommunalförbund, men även för andra externa verksamheter. I not till balansräkningen framgår det till vilka motparter som kommunen har borgensåtaganden. Kommunens samlade borgensåtaganden uppgick år 2020 till 2 446 mnkr (2 176 mnkr), vilket är en ökning med 270 mnkr. Ökningen förklaras av utökat borgensåtagande för AB Enköpings Hyresbostäder. Kommunen har inte infriat några borgensåtaganden under 2020 och inga indikationer finns att det ska behöva ske några infrianden under de kommande åren.

Av kommunens totala borgensåtagande avser 96,6 procent koncernens helägda dotterbolag. Borgensåtagandena fördelas med 13,1 procent för Enköpings kommuns moderbolag AB, 80,9 procent för AB Enköpings Hyresbostäder och 2,6 procent för ENA Energi AB. Bolagen betalar en borgensavgift till kommunen för utnyttjade borgensåtaganden. Avgiftens storlek beslutas årligen av kommunfullmäktige. Bolagen har betalat 11 mnkr (11 mnkr) i borgensavgift under 2020.

Bolagen och förbundets resultat

Enköpings kommuns moderbolag AB (EMAB)

Mnkr	2020	2019	2018
------	------	------	------

Omsättning	0	0	0
Årets budget	-7	-6	-11
Årets resultat efter finansnetto	-5	27	-11
Balansomslutning	570	569	508
Årets investeringar	0	0	0
Låneskuld	320	320	320
Soliditet, %	35%	36%	35%
Självfinansieringsgrad, %	-	-	-

EMAB uppvisade ett resultat efter finansnetto på -5 mnkr (27 mnkr). Det lägre resultatet jämfört med föregående år beror huvudsakligen på att EHB lämnade utdelning till EMAB med 32 mnkr under 2019. Låneskulden per den sista december uppgick till 320 mnkr (320 mnkr) och soliditeten till 35 procent (36 procent).

Jämfört med budget är resultatet efter finansnetto 2 mnkr bättre vilket förklaras av att konsulttjänster inte har utnyttjats i den omfattning som planerat.

AB Enköpings hyresbostäder (EHB)

Mnkr	2020	2019	2018
Omsättning	283	328	276
Årets budget	29	22	22
Årets resultat efter finansnetto	29	126	17
Balansomslutning	2 664	2 350	2 073
Årets investeringar	373	289	206
Låneskuld	1 980	1 710	1 582
Soliditet, %	21%	22%	20%
Självfinansieringsgrad, %	21%	57%	38%

EHB redovisade ett resultat efter finansnetto på 29 mnkr (126 mnkr). Omsättningen uppgick till 283 mnkr (328 mnkr). Det lägre resultatet jämfört med föregående år beror främst på att under 2019 avyttrades fyra radhusområden. Totalt investerades för 373 mnkr (289 mnkr) under året och låneskulden per den sista december uppgick till 1 980 mnkr (1 710 mnkr). Soliditeten och självfinansieringsgraden uppgick till 21 procent.

Årets resultat efter finansnetto var detsamma som det budgeterade resultatet på 29 mnkr. I januari släpptes 55 bostäder på Rombergsgatan och i juni släpptes 88 nyproducerade lägenheter samt verksamhetslokaler i kvarteret Skiftnyckeln till uthyrning. Marknaden kunde inte absorbera den stora mängden nyproducerade lägenheter som tidigare, vilket medförde ett intäktstapp initialt. De lägre intäkterna kompenseras av lägre kostnader, framförallt förvaltningskostnader.

ENA Energi AB

Mnkr	2020	2019	2018
Omsättning	186	206	196
Årets budget	20	20	15
Årets resultat efter finansnetto	24	35	15
Balansomslutning	323	301	259
Årets investeringar	66	18	36
Låneskuld	62	62	63
Soliditet, %	28%	49%	46%
Självfinansieringsgrad, %	94%	73%	127%

ENA Energi AB redovisade ett resultat efter finansnetto på 24 mnkr (35 mnkr) och omsättningen uppgick till 186 mnkr (206 mnkr). Det lägre resultatet i förhållande till 2019 förklaras i huvudsak av lägre intäkter på grund av mildare väder och lägre elpriser. Totalt investerades för 66 mnkr (18 mnkr) och låneskulden per den 31 december uppgår till 62 mnkr (62 mnkr). Soliditeten och självfinansieringsgraden uppgår till 28 procent (49 procent) respektive 94 procent (73 procent).

Jämfört med budget var resultatet efter finansnetto 4 mnkr högre. Det beror framförallt på att kostnaderna blev lägre än budgeterat. Kostnader för avskrivningar minskade på grund av försenade investeringar och det mildare vädret bidrog till minskade bränslekostnader.

Kommunalförbundet Räddningstjänsten Enköping-Håbo

Mnkr	2020	2019	2018
Omsättning	68	67	66
Årets budget	0	0	1
Årets resultat efter finansnetto	0	0	1
Balansomslutning	53	55	68
Årets investeringar	9	13	5
Låneskuld	16	16	16
Soliditet, %	7%	7%	5%
Självfinansieringsgrad, %	68%	-115%	629%

Kommunalförbundet Räddningstjänsten Enköping-Håbo redovisade ett resultat efter finansnetto på 0 mnkr (0 mnkr). Omsättningen uppgick till 68 mnkr (67 mnkr). Totalt investerades för 9 mnkr (13 mnkr) under året och låneskulden per den sista december uppgick till 16 mnkr (16 mnkr). Soliditeten och självfinansieringsgraden uppgick till 7 procent (7 procent) respektive 68 procent (-115 procent).

Årets resultat efter finansnetto var detsamma som det budgeterade resultatet. På grund av att årets tillsyn inte kunde genomföras som planerat blev intäkterna lägre vilket kompensterades av lägre avskrivningskostnader.

Kommunens resultat

Finansiella mål 2020-2023

De tre finansiella målen för perioden 2020-2023 är:

- Resultatet ska inte understiga 2 procent av skatteintäkter, generella bidrag och utjämnning för perioden 2020-2023
- Soliditeten ska inte understiga 20 procent för perioden 2020-2023
- Självfinansieringsgraden ska vara inom intervallet 50-100 procent för perioden 2020-2023

Finansiella mål 2020

Finansiella mål 2020	Utfall 2020	Mål 2020
Resultat (exkl. exploateringsvinster och gatukostnadsersättningar), mnkr	97	27
Resultat i % av skatt/bidrag/utjämnning	3,6%	≥ 1%
Soliditet, %	27%	≥ 22%
Självfinansieringsgrad, %	46%	≥ 18%

Resultatet enligt kommunens finansiella mål, resultat exklusive exploateringsvinster och gatukostnadsersättningar, uppgick till 97 mnkr (-17 mnkr). Det motsvarar 3,6 procent av skatt, generella statsbidrag och kommunalekonomisk utjämnning. Det är 70 mnkr eller 2,6 procentenheter bättre resultat jämfört med det finansiella målet och budget för 2020. Det högre resultatet förklaras främst av statliga satsningar i syfte att motverka effekterna av covid-19. Utan de extra generella bidragen och kompensationen för sjuklönekostnader på sammanlagt 86 mnkr hade resultatet enligt kommunens finansiella mål uppgått till 11 mnkr, vilket är 16 mnkr lägre än målet om 27 mnkr.

Resultatet inklusive exploateringsvinster och gatuersättningar uppgick till 145 mnkr (50 mnkr) vilket motsvarar 5,4 procent av skatt, generella bidrag och kommunalekonomisk utjämnning.

I jämförelse med 2019 har kommunens resultat exklusive exploateringsvinster och gatukostnadsersättningar ökat med 114 mnkr. Det

förklaras till stor utsträckning av statens tillfälliga satsningar under 2020.

Soliditeten och självfinansieringsgraden uppgick till 27 procent respektive 46 procent. Det innebär att soliditeten och självfinansieringsgraden överstiger de finansiella målen för 2020. Det förklaras av ett högre resultat samtidigt som investeringarna är lägre än budgeterat.

Verksamhetens nettokostnader

Verksamhetens nettokostnader uppgick till 2 566 mnkr (2 508 mnkr) vilket är en positiv avvikelse mot budget med 67 mnkr. I jämförelse med 2019 ökade verksamhetens nettokostnader med 57 mnkr.

Nämndernas sammantagna resultat visade ett överskott gentemot budget med 35 mnkr vilket motsvarar 1 procent. Flertalet nämnder visade överskott vilket delvis förklaras av de statliga kompensationerna för hanteringen av covid-19. Inom vård och omsorg uppgick kompensationen för merkostnader till 40 mnkr och nämndernas sjuklönekostnader kompensterades med 32 mnkr.

Det positiva resultatet gentemot budget kommer främst från kommunstyrelsen, utbildnings- och arbetsmarknadsnämnden, tekniska nämnden och vård- och omsorgsnämnden med mellan 10-11 mnkr vardera i överskott. Miljö- och byggnadsnämnden och upplevelsenämnden lämnade båda ett överskott på 2 mnkr, medan socialnämnden visade ett underskott på 14 mnkr.

Nämndernas nettokostnader ökade med 29 mnkr jämfört med 2019. Det beror till stor del av högre personalkostnader. De ökade kostnader som uppstod som en effekt av covid-19 har staten kompensterat genom bidrag.

Centrala poster och reserv till förfogande visade ett överskott på 38 mnkr (66 mnkr), vilket är 31 mnkr högre än budgeterat. Skillnaden förklaras framförallt av exploateringsvinster och gatukostnadsersättningar motsvarande 48 mnkr. Jämfört med 2019 har överskottet minskat med 28 mnkr, vilket förklaras främst av lägre exploateringsvinster.

Skatt, utjämnning och bidrag

Skatteintäkter, kommunalekonomisk utjämnning och generella bidrag uppgick till 2 710 mnkr (2 554 mnkr) och visade en positiv avvikelse jämfört med budget med 35 mnkr. Skillnaden mot budgeten förklaras delvis av extra generella bidrag motsvarande 85 mnkr för att motverka effekterna av covid-19. Samtidigt

minskar skatteintäkterna med 56 mnkr i enlighet med SKR:s senaste skatteunderlag.

I jämförelse med 2019 ökade skatteintäkter, kommunalekonomisk utjämning och generella bidrag med 156 mnkr. Ökning förklaras främst av högre generella bidrag motsvarande 133 mnkr, vilket till största del beror på statens extra satsningar för att motverka effekterna av covid-19.

Finansnetto

Sammantaget uppgick finansiella intäkter och kostnader med 2 mnkr (4 mnkr) i överskott vilket är 17 mnkr bättre än budget. Den positiva avvikelser beror främst på lägre räntekostnader på långsiktiga lån till följd av lägre upplåning och lägre räntenivå än förväntat. En utdelning från Kommuninvest på 2 mnkr bidrog även positivt till avvikelser.

Nämndernas resultat

Driftredovisning kommun (mnkr)	Utfall 2020	Budget 2020	Avvikelse utfall-budget	Avvikelse utfall-budget, %	Utfall 2019
Kommunfullmäktige och revision	-8	-9	1	14%	-9
Kommunstyrelsen	-150	-161	11	7%	-85
Kommunstyrelsen, sociala investeringar	0	0	0		-2
Räddningstjänst, medlemsbidrag	-42	-42	0	0%	-41
Överförmyndarnämnd	-4	-5	0	10%	-5
Miljö- och byggnadsnämnd	-21	-23	2	9%	-25
Socialnämnd	-214	-200	-14	-7%	-198
Teknisk nämnd	-97	-108	11	10%	-118
Upplevelsenämnd	-125	-127	2	2%	-121
Utbildning- och arbetsmarknadsnämnd	-1 132	-1 143	10	1%	-1 130
Valnämnd	0	0	0	55%	-1
Vård- och omsorgsnämnd	-811	-822	11	1%	-840
Summa styrelser och nämnder	-2 604	-2 639	35	1%	-2 575

Kommunfullmäktige och revision

Resultat: + 1,3 mnkr (+14 %)

Den positiva avvikelser jämfört med budget förklaras av lägre kostnader för hyra och administrativt stöd samt lägre kostnader för arvoden på grund av färre antal ledamöter på sammanträdena.

Kommunstyrelse

Resultat: + 11,4 mnkr (+6 %), sammantaget för kommunstyrelse, sociala investeringar, medlemsbidrag till räddningstjänsten och överförmyndarverksamhet

Kommunstyrelsens budget för 2020 uppgick till 207,3 mnkr vilket är en ökning med 74,0 mnkr jämfört med bokslut 2019. Höjningen förklaras främst av att finansieringen av kommunstyrelsens serviceuppdrag ändrats från intäkter till anslag. Samtidigt har kommunstyrelsen tilldelats 10,3 mnkr för

verksamhetsutveckling med hjälp av digitalisering och 0,9 mnkr för Årets Stads kärna 2025.

Kommunstyrelsens sammantagna resultat för året visade en positiv avvikelse jämfört med budget på 11,4 mnkr. Kommunstyrelsens politiska verksamhet visade ett överskott på 0,7 mnkr. Överskottet förklaras av lägre kostnader för arvoden bland annat med anledning av inställda rådssammanträden och lägre kostnader för administrativt stöd.

Kommunledningsförvaltningen visade ett överskott på 10,6 mnkr jämfört med budget. Avvikelsen förklaras främst av 7,4 mnkr lägre kostnader för satsningen inom digitalisering där covid-19 medfört att flera projekt inte har startat eller försenats. Personalkostnaderna blev 5,1 mnkr lägre än budgeterat, främst på grund av att vakanta tjänster inte tillsatts eller tillsatts senare än beräknat. Hyreskostnader i lokalbanken överskred budget med 2,0 mnkr och kostnader för presentkort till anställda på vård- och omsorgsförvaltningen med anledning av covid-19 belastade budgeten med 1,0 mnkr.

Årets kostnader för projekt inom sociala investeringar uppgick till 0,4 mnkr. Sedan 2012 finns medel reserverade i eget kapital för sociala investeringar. För 2020 hade ingen driftbudget beslutats för sociala investeringar, vilket innebär att årets kostnader tas från reserverade medel.

Utfallet för överförmyndarverksamheten visade ett överskott på 0,5 mnkr jämfört med budget. Avvikelsen förklaras av överskott i den länsgemensamma överförmyndarnämnden avseende år 2019 och 2020.

Miljö- och byggnadsnämnd

Resultat: +2,1 mnkr (+9 %)

Miljö- och byggnadsnämnden redovisar ett överskott på 2,1 mnkr jämfört med budget. Avvikelsen motsvarar 9 procent av budgeten netto men enbart 4 procent av budgetens kostnadssida.

Verksamheterna har varit återhållsamma med alla kostnader i och med den osäkerhet som covid-19 förde med sig. Det har medfört att vissa uppgifter skjutits på framtiden.

Verksamheten inom miljö redovisade en positiv avvikelse med 1,2 mnkr jämfört med budget. Överskottet beror bland annat på statligt bidrag för tillsyn av restauranger med 0,2 mnkr, debitering av tillsyn som utfördes 2019 med 0,4 mnkr och lägre personalkostnader med 0,5 mnkr. Under våren valdes enklare tillsynsformer och verksamheten uppmanades att undvika tillsyn på vissa ställen. På grund av det har nämnden fått en ökad tillsynsskuld gällande den årliga tillsynen.

Utfallet inom kart och GIS visade ett överskott på 0,2 mnkr jämfört med budget. Avvikelsen förklaras av 0,8 mnkr lägre intäkter vilket beror främst på minskad efterfrågan på exempelvis förrättningar och nybyggnadskartor. Samtidigt minskade kostnaderna för bland annat personal och administration med 1,0 mnkr.

Resultatet för nämndens byggverksamhet visade 0,7 mnkr i överskott jämfört med budget. Intäkterna blev 0,9 mnkr lägre delvis från de mindre byggloven. Kostnader för bland annat personal har samtidigt varit lägre i förhållande till budget vilket bidrar till den positiva avvikelsen.

Socialnämnd

Resultat: - 13,6 mnkr (-7 %)

De verksamheter som avviker negativt från budget var framförallt ekonomiskt bistånd, våldsärenden och placeringar av barn och unga.

Kostnaderna för försörjningsstödet har stadigt ökat under året och ligger 21 procent högre jämfört med föregående års nivå. Jämfört med budget visade verksamheten ett underskott med 9,5 mnkr. Omvärldsfaktorer som bland annat befolkningsökning, konjunkturedgång, stigande arbetslöshet, Arbetsförmedlingens förändrade uppdrag och pågående pandemi har bidragit till den negativa utvecklingen. Under året har digital återansökan införts vilket minskade administrationen för handläggarna som kunde lägga mer tid på att fler klienter blir självförsörjande. Samverkan med Jobbcentrum har även medverkat till att fler klienter kommit ut i sysselsättning.

Resultatet inom barnvården redovisade en negativ avvikelse med 7,2 mnkr jämfört med budget, vilket förklaras av placeringar av barn och unga på institution och i konsulentstödda familjehem. Efter riksdagsbeslut i juni sänktes vårdavgiften för SIS-placeringar tillfälligt under andra halvåret med 28 procent, vilket hade en dämpande effekt på kostnaderna, men kompenserade inte för det högre antalet SIS-placeringar jämfört med budget. Nämndens inriktning för att ställa om kostsamma konsulentstödda familjehemsplaceringar till interna familjehem innebär att ersättningsnivån ökade för att möjliggöra övergången och inte mista familjehem.

Resultatet inom vuxenvården visade ett överskott med 1,9 mnkr jämfört med budget. Våldsärendena har sjunkit från en hög nivå under våren till en betydligt lägre nivå under andra halvan av året. Ett mer samordnat arbetssätt mellan olika team har gett effekt under hösten 2020. Externa placeringar har minskat och nyttjandet av egna jourlägenheter har ökat. Externa vuxenplaceringar på institution har minskat under hösten som ett resultat av samordning med öppenvårdens insatser på hemmaplan och de egna stödboendena.

Nämnden har under året fortsatt att medvetet minska antalet sociala kontrakt. Från en nivå på 124 kontrakt i början av 2018 till dagens nivå på 55 stycken. Kostnader för reparationer, saneringar, flyttar och hyresskulder har därav minskat.

Ensamkommande flyktingbarn minskar och är 13 till antalet i slutet av 2020. Utmaningen har varit att nå ett resultat i balans trots att vissa återsökningar inte har godkänts av Migrationsverket. Dessa ärenden avser unga vuxna med funktionsnedsättning och uppfyller inte kraven på att motsvara LVU-vård. Aktivt arbete pågår för att avsluta boendeinsatser hos socialnämnden och hitta annat lämpligt boende. Verksamheten visade ett underskott med 0,5 mnkr jämfört med budget.

Tekniska nämnd

Resultat: +10,5 mnkr (+10 %)

Tekniska nämnden redovisar ett överskott på 10,5 mnkr exklusive vatten och avlopp (VA) och 11,0 mnkr inklusive VA jämfört med budget. Avvikelsen motsvarar 10 procent av budgeten netto men knappt 2 procent av budgetens kostnadssida.

I den löpande driften redovisas ett överskott på 21,8 mnkr inklusive VA. Generellt har covid-19 haft en positiv ekonomisk effekt på grund av lägre extern påverkan på verksamheten än normalt. Även en mild och snöfattig vinter har påverkat utfallet för både energi och vinterväghållning positivt.

Nämnden har lägre kostnad för löner, färdtjänst, vinterväghållning och energi samtidigt som det finns en högre kostnad för bland annat externt inhyrda lokaler och kapitaltjänst för gator och vägar. Kapitaltjänst är avskrivningar och räntekostnader för gjorda investeringar.

- Lägre lönekostnad med 7,4 mnkr på grund av föräldraledighet, vakanser och tillfälligt lägre sysselsättningsgrad.
- Sjuklönersättning med 1,8 mnkr med anledning av covid-19.
- Lägre kostnad med 2,7 mnkr för färdtjänstresor då antalet körda kilometer, jämfört med förra året, sjunkit med 42 procent.
- Lägre kostnad för vinterväghållning med 3,3 mnkr på grund av mildt väder.
- Lägre energikostnad med 2,8 mnkr för fastigheter och gatubelysning.
- Lägre kostnad med 3,2 mnkr för utredningar och förstudier.
- Lägre verksamhetskostnad med 7,9 mnkr för fastigheter. Genomförda investeringar och planerat underhåll är åtgärder som ger en lägre kostnad. Regelbunden genomgång av fastigheterna leder även till att fel upptäcks tidigare som kan åtgärdas med mindre åtgärder och till lägre kostnad.
- Ökad kapitaltjänstkostnad med 3,1 mnkr för gator beror främst på den utbyggnad av området Hagalund som genomfördes 2019.
- Ökad kostnad med 4,2 mnkr för externt inhyrda lokaler.

Resultatet inom verksamheten för ej hyresgrundande kostnader som rivning, utrangering, nedskrivning, och

tomma lokaler redovisar ett underskott på 10,8 mnkr jämfört med budget. Underskottet förklaras bland annat av kostnad för evakuerat kommunhus, rivning av det så kallade taxi-huset och åtgärd av markförorening vid Grillby förskola. Även kostnad för utrangering av F-Huset Westerlundska gymnasiet påverkar resultatet.

Arbete pågår kontinuerligt för att minska kostnaderna inom verksamheten genom att se över kostnader för exempelvis värme, bevakning och belysning. Utrustning och material återanvänds från fastigheter som inte nyttjas eller som ska rivas.

Upplevelsenämnd

Resultat: +2,0 mnkr (+2 %)

Överskottet beror till stor del på åtgärder för att få en budget i balans, omställning av verksamheten på grund av covid-19 samt sjuklönersättning på 0,9 mnkr.

Biblioteksverksamheten visar ett överskott på 1,1 mnkr jämfört med budget, vilket huvudsakligen beror på lägre personalkostnader i samband med en omorganisation. Integrationsverksamheten har en positiv avvikelse på 1,2 mnkr jämfört med budget. Det förklaras av bland annat inställda arrangemang och lägre personalkostnader kopplade till pandemin samt uteblivna ansökningar för integrationsbidrag till civilsamhället.

Idrott- och fritidsanläggningar visar ett underskott på 1,8 mnkr i förhållande till budget. Det beror främst på minskade hyresintäkter från anläggningar på grund av att verksamheten följt restriktionerna i samband med pandemin. Föreningsbidrag visar ett underskott på 0,8 mnkr i förhållande till budget. Avvikelsen beror på ökade kostnader för utbetalt kompensationsbidrag på 0,5 mnkr samt att en högre andel av utbetalt bidrag gått till idrottsföreningar. Föreningsbidrag finns även under andra verksamheter, totalt sett visar utbetalda föreningsbidrag till civilsamhället en avvikelse på 0,6 mnkr.

Utbildning- och arbetsmarknadsnämnd

Resultat: 10,5 mnkr (+1 %)

Nämnden har erhållit 13,3 mnkr i kompensation från staten för sjuklönekostnader under året. Semester- och ferielöneskulden till medarbetarna har ökat med 2,0 mnkr.

Verksamheter i egen regi visar ett överskott på 4,3 mnkr. Verksamheterna pedagogisk omsorg, fritidshem, gymnasieskola, grundläggande

vuxenutbildning, Lärvox, yrkeshögskola, SFI, flyktningmottagande och arbetsmarknadsåtgärder redovisar underskott. De satsningar på fritidshem 5,0 mnkr och gymnasiet 5,0 mnkr som beslutades 2019 ligger inte kvar på dessa verksamheter 2020 vilket till viss del förklarar underskottet. Underskottet på verksamhet Fysisk och teknisk planering avser utredningskostnader för ny grundskola och nya förskolor.

Gymnasiets budgetram har också justerats ned utifrån att gymnasiet är den av nämndens verksamheter som har minst avvikelse från den beräknade kostnad som gymnasieverksamhet i kommunen bör ha enligt kostnadsutjämningsystemet. Gymnasiet har inte kunnat ställa om verksamheten än till det låga kostnadsläget. I nämndens budgetram saknas kostnaden för de paviljonger som framför allt behövs när gymnasiet ska rivas. Underskottet inom arbetsmarknadsåtgärder beror på att ett byte till en lokal med lägre kostnad medfört en kostnad för Jobbcentrum för lösen av hyreskontrakt. Servicepoolen har också bytt lokaler under året för att kunna hantera service av kommunens fordon. Lokalhyran är högre och intäkterna har inte än motsvarat kostnaderna. SFI och flyktningmottagandets underskott beror till stor del på lägre etableringsbidrag från Migrationsverket. Yrkeshögskolan underskott beror på omställningar av undervisning med anledning av pandemin.

Förskola, förskoleklass, grundskola, gymnasieskola, gymnasial vuxenutbildning och Insatser enligt LSS visar överskott. Kostnaden för feriearbete är budgeterat på verksamheten arbetsmarknadsåtgärder men resultatet är redovisat där kostnaden uppstått, där ungdomen arbetat. Ungdomar har arbetat inom förskola och fritids, samt parker, idrottsanläggningar, äldreomsorg och gemensamma verksamheter.

Hemkommunen visar ett överskott med 6,2 mnkr. Det förklaras till största del av lägre utbetalda volymersättning till kommunala verksamheter som är volymbaserade. Kostnaden för barn och elever i annan regi är högre än budget. Avvikelse kan förklaras med antal inskrivna barn och elever, val av dyrare gymnasieprogram och inriktningar samt beslutade tilläggsbelopp.

I utfallet ingår kompensation med 1,1 mnkr till fristående gymnasieskolor på grund av underskott i egna verksamheter med volymbaserad ersättning.

Volym

Eftersom det kan vara stora skillnader i volym mellan vår- och hösttermin, arbetar nämnden med uppföljning per termin. I tabellen nedan redovisas

budget och utfall som ett genomsnitt av vår- och hösttermin. Verksamheterna kan utföras i egen kommunal regi eller av fristående utförare, annan regi.

Det har varit färre barn inskrivna på fritids än budgeterat. Minskningen som började i våras fortsatte även under hösten. En möjlig orsak kan vara fler hemarbetande vårdnadshavare men trenden med färre elever på fritids har funnits under en längre tid.

Även inom förskolan har det varit färre barn än budgeterat. Det är framförallt inom den kommunala verksamheten som minskningen har varit och för åldersgruppen 1-2 åringar samt för 3-5 åringar med en vistelsetid på mindre än 15 timmar. För gruppen 3-5 åringar som vistas i förskolan heltid har det däremot skett en ökning jämfört med budget.

Grundskolan har fler antal inskrivna elever än budgeterat och ökningen har främst skett inom kommunal verksamhet. Antalsmässigt är inte ökningen så stor men procentuellt sett är den hög och varje elev har en hög grundpeng.

Inom gymnasieskola har antal elever legat i stort sett enligt budget under vårterminen. Det har gått några fler elever i annan regi och något färre i egen regi. Däremot är inte ökningen av elever för hösten lika stor som budgeterat, varken i egen eller i annan regi.

Behovet av vuxenutbildning har ökat under året, både avseende grundläggande och gymnasial utbildning. Även SFI (Svenska för invandrare) har tagit emot fler deltagare.

Volym	Bokslut 2020	Budget 2020	Avvikelse bokslut-budget
Förskola, antal barn	2 558	2 645	-85
Pedagogisk omsorg, antal barn	24	26	-3
Fritidshem, antal barn	2 077	2 320	-243
Förskoleklass, antal elever	560	560	0
Grundskola, antal elever	5 059	5 048	11
Grundskola, antal elever	76	72	4
Gymnasieskola, antal elever	1 717	1 765	-48
Gymnasieskola, antal elever	32	33	1
Lärvox, antal elever	8	15	-7
SFI (Svenska för invandrare), antal elever	488	450	38
Grundläggande- och gymnasial vuxenutbildning, antal verksamhetspoäng	391 252	365 000	26 252

Valnämnd

Resultat: +0,1 mnkr (+55 %)

Valnämnden visar en positiv avvikelse mot budget med 0,1 mnkr. Avvikelsen beror på lägre kostnader för arvoden och administrativt stöd samt att aktiviteter inte genomförts. Inga val har ägt rum 2020.

Vård- och omsorgsnämnd

Resultat: +10,9 mnkr (+1 %)

I början av 2020 ställde nämnden ett effektiviseringskrav på verksamheterna på knappt 23 mnkr för att uppnå en budget i balans. Trots effekterna av covid-19 har verksamheterna minskat kostnaderna med motsvarande 31 mnkr. Minskningen kan delvis förklaras av att färre kunder har kommit till de olika verksamheterna på grund av pandemin. I det fall pandemins påverkan på samhället minskar under kommande år kan det innebära att kostnaden återgår till ordinarie nivå för den delen.

Intäkterna har ökat med 1,3 mnkr med anledning av att en stor del av verksamheternas kunder har fått ökat betalningsutrymme i samband med höjd pension. Privata utförare påverkade resultatet negativt med 1,8 mnkr, varav hemtjänsten stod för en betydande andel.

Värdet på lagret för hjälpmedel motsvarade 1,2 mnkr vilket påverkade resultatet positivt.

Pandemin har medfört ekonomiska konsekvenser. Det har varit svårt att förutse kostnader och uppskatta tidpunkten för återgången till ett normalläge och vad ett normalläge kommer att vara. Samtidigt har förändringar i smittskyddsrekommendationer skett under året, vilket har påverkat på kostnaderna. Den uppskattade kostnaden som knyts till covid-19 för 2020 uppgick till 46,6 mnkr och compensationen från staten uppgick till 39,5 mnkr. Det påverkade resultatet negativt med 7,1 mnkr.

Kommunals löneavtal påverkade resultatet negativt med cirka 1,5 mnkr med det engångsbelopp som har utbetalats till medlemmarna istället för retroaktiv lön för perioden maj-oktober. Kostnaden för förändringen av semesterlöneskulden för 2020 uppgick till 2,4 mnkr jämfört med budgeten på 1 mnkr. Det är en kostnad som är svår att uppskatta då den avgörande faktorn är hur många semesterdagar respektive medarbetare tar ut årligen.

Kommunen har fått ersättning av staten, på grund av pandemin, för sjuklönekostnaden under perioden april-december. Nämndens tilldelning uppgick till 13,0 mnkr.

Volym

Rutinerna för myndighetsutövning har uppdaterats och förtydligats med beaktande av att inte vara

kostnadsdrivande. En direkt följd av det kan vara att antalet beslutade timmar har minskat och därmed också antalet utförda timmar inom hemtjänst. Antalet avbokade hemtjänsttimmar har också ökat på grund av pandemin vilket bidrar till minskningen. Ytterligare en orsak till minskningen är ett systemfel som upptäcktes i slutet av 2020 och en utredning pågår med systemleverantören.

"Särskilt boende inkl korttidsboende, antal dygn" samt "Varav korttidsboende inom särskilt boende, antal dygn" bör summeras för att ge en rättvisande bild. Totalt är det liten avvikelse i utfall jämfört med budget. En del kunder skjutit upp sina inflyttningar till särskilt boende med rädsla för att smittas av covid-19.

Kostnaden för köpta platser har ökat jämfört med budgeten. När nämnden köper plats beror det på brist på lämplig plats i kommunen eller speciella behov hos en kund som kommunen inte själv kan tillhandahålla. För närvarande en brist på boendeplatser inom LSS-området i kommunen.

Daglig verksamhet ökar något jämfört med budget. Nämnden ser en tillströmning av kunder som inte har något tidigare beslut om insats och det behöver analyseras vidare. Det kommer att bli ett prioriterat område i nämndens årsplan för 2021.

Volym	Bokslut 2020	Budget 2020	Avvikelse bokslut-budget
Insatser enligt SoL Hemtjänst, antal utförda timmar	312 911	350 200	-37 289
Insatser enligt SoL Boendestöd, antal utförda timmar*	15 956	34 300	-18 344
Särskilt boende inkl korttidsboende, antal dygn	162 109	167 900	-5 791
Varav korttidsboende inom särskilt boende, antal dygn	5 336	0	5 336
Korttidsboende/växel- vård (Åsunda), antal dygn	1 804	2 190	-386
LSS boende, antal dygn	39 345	40 150	-805
Dagligverksamhet, antal kunder	203	190	13
Köpta platser, antal dygn	7 809	6 500	1 309

*För boendestöd är utförda timmar uppräknade (för varje påbörjad timme fick boendestöd ersättning för hel timme) för 2019 och budget 2020 medan utfall 2020 är verklig utförd tid.

Investeringar

Under 2020 har flera större investeringar blivit färdigställda; simhallen Pepparrottsbadet, en ny förskola i Örsundsbro, 88 nya lägenheter och en ny miljöklassad förskola på Bahco. Ett beslut om nytt gymnasium har tagits och byggstart planeras 2021.

Investeringar kommun- koncernen (mnr)	Budget 2020	Utfall 2020	Av- vikelse
Kommun			
Skattefinansierad verksamhet	929	533	396
Taxefinansierad verksamhet (VA)	136	103	33
Summa	1 065	636	429
Kommunala bolag			
AB Enköpings hyresbostäder	286	373	-87
ENA Energi AB	59	66	-7
Summa	345	439	-94
Totalt	1 410	1 075	335

Kommunkoncernens totala investeringsbudget för 2020 uppgick till 1 410 mnr och utfallet blev 1 075 mnr. Den största avvikelserna fanns inom den skattefinansierade verksamheten som till cirka 80 procent består av investeringar i verksamhetslokaler. Avvikelserna beror huvudsakligen på att flera projekt har försenats. Den enskilt största avvikelserna var för nytt gymnasium med cirka 140 mnr (som beslutats starta under året).

Avvikelsen för planerat underhåll var cirka 100 mnr och för gatuinvesteringar cirka 30 mnr. Det planerade underhållet har minimerats under året för de fastigheter som är under beredning inför eventuella investeringsbeslut. Delar av avvikelserna var avsedd för överföring till 2021 då budgeten för 2021 reducerats med ett större belopp. Större underhållsprojekt under året var Trögds hemmet, Wallinska gården, Enköpings museum och utomhusbadet i Fjärdhundra. Upphandling för mark- och asfaltarbeten har överklagats vilket bidrog till avvikelserna för gatuinvesteringar. Bredsands korsningens cirkulationsplats är budgeterad till 15 mnr och beräknas till 12 mnr.

Utfallet för vatten- och avloppsreningsverket blev lägre än budget i avvaktan på miljötillstånd. Förstärkning Storskogen, Ekudden har flyttats fram i tiden då ledningsrättsbeslut och avtal med markägare tagit längre tid än planerat.

I jämförelse med föregående år har kommunens investeringar ökat med 102 mnr. Ökningen finns främst inom den skattefinansierade verksamheten och investeringar inom verksamhetslokaler såsom förskolor och Pepparrottsbadet.

Investeringsprojekt

I tabellen för investeringsprojekt på sidan 55 redovisas större pågående eller avslutade investeringsprojekt under 2020. Större avvikelser mot budget avser:

- Ny förskola i Örsundsbro överstiger budgeten med 7,5 mnr. Kostnader för lås, larm,

oförutsedda utgifter och anslutningsavgifter blev högre än väntat.

- Pepparrottsbadet, den nya simhallen, beräknas uppgå till 421 mnr vilket är cirka 41 mnr eller 10,7 procent högre än budgeten. Avvikelsen förklaras främst av markförhållandet, förändring av konstruktion och vindförhållanden.
- Socialnämndens projekt Samsjuklighetsboendet beräknas bli klart första kvartalet 2021. Projektet är försenat på grund av servitutsdiskussioner. Förseningen beräknas öka kostnaderna och överskrida budgeten med cirka 5 mnr.
- Projektbudgeten för cirkulationsplats vid Bredsands korsningen är 15 mnr och prognosen uppgår till 12 mnr. Avvikelsen beror främst på att den planerade tunneln för gående och cyklisterna inte kunnat genomföras då erforderad markyta inte var tillgänglig.

I projektet nytt avloppsreningsverk är systemhandling klar och detaljprojektering pågår. I projektet Enköpings framtida dricksvattenförsörjning har utredningsarbetet färdigställts.

Exploatering

Kommunens exploateringsverksamhet, utvecklar och iordningställer mark för bostads- och verksamhetsområden. Projekten sträcker sig över flera år, vilket leder till att slutredovisning i flera fall ligger många år fram i tiden. Inkomsterna avser intäkter för markförsäljning samt av exploateringsbidrag och gatukostnadsersättningar från exploatörerna. Utgifterna avser kostnader för inköp och iordningställande av mark samt utgifter för att bygga ut kommunala anläggningar inom exploateringsområdena.

Under 2020 var den totala investeringsutgiften för exploateringsprojekten 14,8 mnr. Exploateringsprojekten Storskogen och Boglösarondellen blev lägre än budgeterat eftersom utbyggnad påbörjas först under 2021. Det beror på att detaljplaner och exploateringsavtal inte är färdigställda för områdena. Även kommande etapper för Storskogen och Hagalund har blivit framflyttat då detaljprojekteringen påbörjades först i slutet av 2020.

För 2020 uppgick exploateringsverksamhetens samlade inkomster till 39,2 mnr och utgifterna till 29,2 mnr. Resultatet för avslutade projekt och fastighetsförsäljningar uppgick till 39,9 mnr. I resultatet ingår gatukostnadsersättningar med 29,1

mnkr gällande Hagalund och Bredsandsvägen, realisationsvinster från försäljning av exploateringsstomter med 13,9 mnkr gällande 12 tomter i Åkersberg och försäljning av tomträtter med 5,1 mnkr gällande 9 tomter på Korsängen samt fasta kostnadsförda driftkostnader med 8,1 mnkr.

I kommunens finansiella resultatmål exkluderas exploateringsvinster och gatukostnadsersättningar, vilket sammanlagt uppgår till 48,1 mnkr för 2020. I beräkningen av dessa jämförelsestörande poster ingår inte de fasta kostnadsförda driftkostnaderna.

Exploateringsvinster och gatukostnadsersättningar (mnkr)	Utfall 2020
Gatukostnadsersättningar	29
Resultat från försäljning av exploateringsstomter	14
Resultat från försäljning av tomträtter	5
Summa	48

Balanskravsresultat

Enköpings kommun uppfyller det lagstadgade balanskravet med ett resultat exklusive realisationsvinster på 135 mnkr. Balanskravet innebär att kommuner inte får besluta om en budget där kostnaderna överstiger intäkterna. Om resultatet vid årets slut blir negativt måste det kompenseras med överskott inom tre år. En så kallad balanskravsutredning genomförs varje år för att fastställa om balanskravet är uppfyllt. Enligt utredningen uppfyller kommunen balanskravet 2020 och har inga underskott från tidigare år att återställa.

Balanskravsutredning (mnkr)	2020	2019	2018
Årets resultat enligt resultaträkningen*	145	50	63
Samtliga realisationsvinster	-10	-12	-1
Realisationsvinster enligt undantagsmöjlighet	0	0	0
Realisationsförluster enligt undantagsmöjlighet	0	0	0
Orealiserade vinster och förluster i värdepapper	0	0	0
Återföring av realiserade vinster och förluster i värdepapper	0	0	0
Årets resultat efter balanskravsjusteringar	135	37	63
Reservering av medel till resultatutjämningsreserv	0	0	0
Användning av medel från resultatutjämningsreserv	0	0	0

Årets balanskravsresultat	135	37	63
---------------------------	-----	----	----

*Justerat resultat 2018 från 49 till 63 mnkr pga ändrad redovisningsprincip 2019 avseende exploateringsbidrag och gatukostnadsersättningar

Från och med 2013 finns en möjlighet att reservera överskott till en resultatutjämningsreserv (RUR). I kommunens RUR finns sedan tidigare avsatt 30,4 mnkr från åren 2010–2016. Kommunen har inte nyttjat reserven 2020 och enligt förslag reserveras inga medel för 2020, vilket innebär en oförändrad RUR vid årets slut.

Kommunens uppgifter och verksamhetsmål

I detta avsnitt redovisas uppföljningen av verksamhetsmålen under kommunens sex uppgifter och indikatorerna knutna till respektive mål. Bedömning av måluppfyllelsen för året grundas på resultat av kommunfullmäktiges indikatorer och aktiviteter, om nämnder och bolagsstyrelser uppfyllt sina mål och indikatorer samt i vilken utsträckning de genomfört de aktiviteter de angett i sina årsplaner för att nå målbild 2023. I bedömningen av måluppfyllelse tas även hänsyn till annan betydelsefull information för verksamhetsområdet.

Utifrån ovan har en uppskattning gjorts om respektive långsiktigt mål för 2023 är uppfyllt, är på rätt väg eller ej på rätt väg. Av de 20 verksamhetsmålen bedöms 15 mål vara på rätt väg, 3 mål bedöms delvis vara på rätt väg och 2 mål bedöms inte vara på rätt väg.

Uppgift: Skapa förutsättningar för delaktighet i samhällsutvecklingen och tilltro till demokratin

Sammanfattar uppgiften att skapa goda förutsättningar för Enköpingsborna att ta del av och påverka samhällsutvecklingen, direkt eller indirekt genom sina folkvalda. Förutsättningar för det skapas till exempel genom tydliga och transparenta politiska processer men också direkt med medborgarna genom information, medborgardialog och insyn i kommunens gemensamma angelägenheter.

Sammantaget bedöms måluppfyllelse 2023 för att skapa förutsättningar för delaktighet i samhällsutvecklingen och tilltro till demokratin vara på rätt väg eftersom majoriteten av målen är på rätt väg enligt berörda nämnder.

Indikator	Målbild 2023	Nu-läge	Start-läge
1.a Nöjd-medborgar-index (NMI) för bemötande och tillgänglighet (SCB:s medborgar-undersökning)	60	50	54
2.a Nöjd-inflytande-index (NII) Påverkan	45	34	38
2.b Nöjd-inflytande-index (NII) Förtroende	50	38	42
3.a Skillnad NII Påverkan mellan centralort och annan tätort.	0	-2,5	6
3.b Skillnad NII Påverkan mellan centralort och utanför tätort.	0	1	5
3.c Skillnad NII Förtroende mellan centralort och annan tätort	0	-2	0
3.d Skillnad NII Förtroende mellan centralort och utanför tätort	0	4	8

Mål 1. Det finns ändamålsenliga sätt att komma i kontakt med kommunen och man får snabbt svar på sina frågor

Måluppfyllelse på rätt väg.

Har inte utvecklats i den takt som är avsedd utifrån uppföljning av indikatorer men det finns också positiva inslag. Helhetsintrycket för telefoni omfattande svarstider, bemötande samt expedieringstid ges i årets uppföljning av Kommunens Kvalitet i Korthet (KKiK) mycket fina omdömen.

Inom miljö- och byggnadsnämnden har stora steg tagits i arbetet med att lägga grunden för e-tjänster och utvecklingen följer plan. Det interna flödet inom nämnden är i det närmaste helt digitalt. Det som återstår är en utveckling av kommunikationen till och från kund samt delar av arkiveringen. Nämndindikatorn NKI tillgänglighet, vars utveckling bör påverka kommunfullmäktiges indikator, visar att tillgängligheten har ökat från 2018 till 2020. I bygglovs fall är ökningen väldigt markant, från 48 till 65 procent. Även miljö med sina 68 procent och livsmedel med 78 procent har ökat markant. Alla avdelningarnas indikatorer visar på att målvärdet för 2023 är uppnått. I NKI mätningen deltar företag som har, eller nyligen haft, ett ärende hos nämnden.

Mål 2. Enköpingsborna känner förtroende för hur kommunen styrs och känner att de kan vara delaktiga i kommunens utveckling

Måluppfyllelse ej på rätt väg.

Målet berör samtliga nämnder. För att komma i rätt riktning behöver insatser genomföras så att invånare uppfattar att de har möjligheter att påverka samt känna förtroende för styrningen. Målet har med uppföljning av indikatorer inte utvecklats i rätt riktning.

Arbete har initierats som syftar till vidareutveckling av samhällsbyggnadsprocessens olika delar tillsammans med berörda nämnder. Arbete med analys och implementering av tillgänglig webb utifrån lagkrav har genomförts, likaså insatser för effektivare rutiner för utlämnande av handlingar från arkiv.

Mål 3. De som bor på landsbygden känner att deras del av kommunen också utvecklas

Måluppfyllelse på rätt väg.

Målet berör landsbygdsutveckling med indikatorer som tar avstamp i skillnader mellan stad och landsbygd. Bilden är sammansatt och antalet svarande är få i uppföljningar men påtagligt är att pandemin påverkat ambitioner om dialoger om planprocessens olika delar.

Upplevelsenämnden har fortsatt satsa på och underhålla förutsättningarna för utveckling i hela kommunen med kransorter och landsbygd. Planerad verksamhet för målet har kunnat genomföras, med anpassningar utifrån Folkhälsomyndighetens rekommendationer. Arbetet med fritidsgårdarna i kransorterna Fjärdhundra och Hummelsta samt Kulturskolans undervisning i kransorterna har genomförts med anpassningar till pandemin. Bibliotekets utbud och tjänster har varit tillgängligt i kransorterna via bibliotekets filialer och bokbussen med hållplatser över hela kommunen. Samverkan har skett med föreningar i kransorterna för att skapa kulturupplevelser på landsbygden. I nämndens samtliga verksamheter såsom fritidsgårdar, kulturskola, kulturaktiviteter, biblioteksverksamhet och satsningar inom idrott och fritid bedöms måluppfyllnaden som god och på rätt väg.

Planering för utbyggnad av kommunalt vatten- och avlopp pågår, tidsplan som låg för 2020 hålls. Sammanhållningen mellan landsbygd och stad är viktig för att Enköping ska utvecklas på ett bra sätt där utbyggnad av vatten och avlopp skapar möjlighet för fler att bo och arbeta på landsbygden.

Uppgift: Skapa förutsättningar för ett livslångt lärande

Sammanfattar kommunens uppgift att ge alla, från små barn till vuxna, förutsättningar att utveckla och utbilda sig, för att ge alla Enköpingsbor bra förutsättningar i livet och möjligheten att kunna leva ett självständigt liv.

Sammantaget bedöms måluppfyllelse 2023 för att skapa förutsättningar för ett livslångt lärande vara på rätt väg då samtliga delmål är på rätt väg enligt berörda nämnder.

Indikator	Målbild 2023	Nu-läge	Start-läge
4.b Antal placerade barn och ungdomar i samhällsvård med godkända betyg i årskurs 9	100	33	50
4.c Andelen elever i årskurs 6 som har lägst betyget E i svenska	100	84	78,6
4.d Andelen elever i årskurs 6 som har lägst betyget E i matematik	100	86	78,6
4.e Andelen elever i årskurs 6 som har lägst betyget E i engelska	100	88	80
4.f Andel elever som har gymnasiebehörighet i årskurs 9	100	87	85
5.a Andelen elever som går ut gymnasieskolan med examen från studieförberedande program	100	75,5	82
5.b Andelen elever som går ut gymnasieskolan med examen från yrkesprogram	100	70,2	75,9
6.a Andel elever som har gymnasiebehörighet i årskurs 9	100	87	85
7.a Andelen elever i årskurs 9 som upplever sig trygga i valet av gymnasieprogram	90	81	81

Mål 4. Alla elever i grundskolan går ut 9:e klass med gymnasiebehörighet

Måluppfyllelsen är på rätt väg.

En hög andel (87 procent) av eleverna gick ut nionde klass med gymnasiebehörighet år 2020. Detta trots att grundskolan genomfört effektiviseringar av verksamheten. En hög andel av eleverna i sjätte klass har lägst betyget E i svenska (84 procent), engelska (88 procent) och matematik (86 procent). Uppmärksammas bör att andelen behöriga förskollärare har minskat mellan åren 2019 och 2020 med två procentenheter (från 42 procent till 40 procent).

Socialnämndens ambition innebär att alla barn och ungdomar som är placerade i samhällsvård når

gymnasiebehörighet i årskurs 9. Bedömningen är att nämnden kommer att klara satt mål. Förutsättning för detta är att resurser kopplade till den egna öppenvården hålls och att bedömning och hantering av inkomna ansökningar och anmälningar hanteras enligt Enköpingsmodellen.

Mål 5. Alla elever fullföljer gymnasieskolan med examen

Måluppfyllelsen är på rätt väg.

Coronapandemin har inneburit stora utmaningar för gymnasiet och trots att distansundervisning bedrivits med framgång har inte alla elever lyckats ta gymnasieexamen. Utvecklingsområden på gymnasiet är identifierade och åtgärder vidtas. De "F" som ligger till grund för att elever inte uppnår examen är spridda mellan årskurser och kurser. Matematik på Ekonomi- och Samhällsvetenskapliga programmen är kurser som många elever har svårigheter inom. En viktig orsak till att fler elever på yrkesprogram inte tar gymnasieexamen är att många får arbete redan innan de gått färdigt gymnasiet och därför väljer att prioritera arbete framför skola.

Utbildnings- och arbetsmarknadsnämndens fokus har inte frångått det övergripande målet att ge varje barn/elev fortsatt goda möjligheter till utveckling och måluppfyllelse. Pandemin har påtvingat en mer skyndsam digitalisering både vad gäller undervisning och möten. Omställningen har gått över förväntan och öppnat upp för nya arbetsätt och möjligheter att bedriva undervisning. Distansundervisningen har dock inte enbart haft positiva effekter. Gymnasieeleverna har kunnat ställa om och getts möjlighet att ta till sig undervisning på distans, men många har även tappat fokus och styrfart till följd av detta. På grund av isoleringen som följer av distansundervisningen har många elever haft ett sämre mående, visar gymnasiets utvärdering.

Mål 6. Enköping är en attraktiv skolkommun för både personal, elever och föräldrar

Måluppfyllelsen är på rätt väg.

En hög andel (87 procent) av eleverna i nionde klass har gymnasiebehörighet år 2020.

Digitala arbetsformer har tagits fram och tillämpats, framför allt på gymnasiet till följd av rådande pandemi. Behoven som finns för att säkerställa att verksamheterna har ändamålsenliga lokaler är identifierade och åtgärder vidtas för att uppnå detta. Enligt en externt beställd rapport är kommunens pedagogiska verksamheter effektiviserade i hög

utsträckning i förhållande till jämförbara kommuner och kommunens andra verksamheter.

I ett led att stötta alla skolor och förskolor i deras ansvar inom miljöbalkens område, har miljöavdelningen startat all sin tillsyn riktad till skolverksamhet med tydliga informationsinsatser. Miljö- och byggnadsnämnden deltar också kontinuerligt i möten med fastighet och utbildning för att proaktivt arbeta med skolors och förskolors lokaler och lokalbehov.

Kommunstyrelsen bidrar genom att verka för att skolverksamheter har effektiva och funktionella skollokaler, får digitalt stöd samt bra och relevanta HR-insatser i form av service men också genom att arbeta framåtsyftande med arbetsgivarvarumärket.

Mål 7. Alla elever och studerande får vägledning och stöd utifrån sina egna behov och förutsättningar

Måluppfyllelsen är på rätt väg.

81 procent av eleverna i årskurs 9 upplever sig trygga i valet av gymnasieprogram. Huruvida trygghet inför det egna gymnasievalet går att koppla till högre andel elever med gymnasieexamen är dock tveksamt. Vuxenvärldens förväntningar på unga människor behöver valideras och kopplas till hur vuxenvärlden själv förhåller sig till trygghet och val.

Elevhälsans arbete med exempelvis kartläggningar och analyser kan uppmärksamma behov/problem och bidra till insatser för hela skolan som främjar alla elever. Samverkan mellan elevhälsan och rektorerna bör stärka likvärdigheten för att höja kvaliteten. Roller och uppdrag behöver förtydligas.

Skolbiblioteksverksamheten och biblioteken har, med anpassningar utifrån Folkhälsomyndighetens rekommendationer kunnat genomföra verksamhet och utvecklad service kopplad till måluppfyllelse.

Uppgift: Skapa förutsättningar för att leva ett självständigt liv

Sammanfattar kommunens uppgift att ge stöd till de enskilda och familjer i alla åldrar som behöver samhällets hjälp för att utifrån sina egna förutsättningar och behov kunna leva ett självständigt, aktivt och tryggt liv.

Sammantaget bedöms måluppfyllelse 2023 för att skapa förutsättningar för att leva ett självständigt liv vara på rätt väg eftersom majoriteten av målen är på rätt väg enligt berörda nämnder.

Indikator	Målbild 2023	Nu-läge	Start-läge
8.a Andelen deltagare som går till arbete eller studier efter avslut i kommunala arbetsmarknadsåtgärder	80	21	36
9.a Antalet årsplaceringar av vuxna personer med missbruksproblem på HVB hem	24	22,1	20,5
9.b Barn och ungdomars uppfattning och inställning är dokumenterad i deras utredning	100	86	75
9.c Brukarbedömning hemtjänst äldreomsorg - hänsyn till åsikter och önskemål, andel (%)	92	92	91
9.d Brukarbedömning särskilt boende äldreomsorg - hänsyn till åsikter och önskemål, andel (%)	87	82	83
9.e Brukarbedömning gruppboend LSS - Brukaren får bestämma om saker som är viktiga hemma, andel %	80	90	90
9.f Fallskador bland personer 65+, 3-årsm,	2500	2754	2826
10.a Ej återaktualiserade personer ett år efter avslutat försörjningsstöd	85	74	77
10.b Andelen inskrivna på Jobbcentrum som går från försörjningsstöd till studier, praktik eller arbete inom tolv månader	100	37,5	33

Mål 8. I Enköping har vi väl fungerande metoder och arbetssätt för integrering

Måluppfyllelse är på rätt väg.

Arbete för att ytterligare skapa delaktighet och integrering har skett under året. Pepparotsbadets personal har genomgått en utbildningsinsats för att bli Inkluderingscertifierade, för att besökare ska uppleva ett jämlikt bemötande och trygghet.

Värdegrundsfrågor och ett normkritiskt förhållningssätt genomsyrar förskolornas dagliga arbete. Eleverna i Enköpings kommuns kommunala grundskolor upplever en hög grad av trygghet och studiero. Gymnasiet bedriver ett kontinuerligt arbete kring värdegrund.

På SFI görs planering och utvärdering av studier med elev och mentor. Alla inskrivna deltagare på Jobbcentrum har en egen handläggare eller coach vilket bidrar till kontinuitet i arbetet för arbete eller studier.

Såväl grundskola som gymnasium bedriver studiehandledning och modersmålsundervisning på elevernas hemspråk.

Andelen deltagare som går till arbete eller studier efter avslut i kommunala arbetsmarknadsåtgärder var vid avläsning 2020 21 procent, jämfört med 2019 års avläsning 36 procent. Skillnaden kan i stor utsträckning förklaras som en direkt följd av coronapandemin.

Mål 9. Personer i behov av stöd får det utifrån sina behov och på rätt nivå

Måluppfyllelse är på rätt väg.

Eftersom svarsfrekvensen i brukarundersökningen för 2020 ligger betydligt lägre än tidigare år, framförallt inom särskilt boende, är det svårt att dra slutsatser. Svarsfrekvensen påverkas med stor sannolikhet av pandemin då många kunder tar hjälp när de ska svara på enkäten. Kommunens resultat har under många år varit högt i jämförelse med både i region och i riket. Vård- och omsorgsnämnden ser utmaningar att upprätthålla den höga kundnöjdheten samtidigt som förändringar görs för att nå en ekonomi i balans. Utfallet för hänsyn till åsikter och önskemål inom äldreomsorgen ligger i linje med det uppsatta målet för 2023. Brukarundersökningen visar några områden där vård- och omsorgsnämnden behöver fokusera för högre måluppfyllelse. Detta behöver ske parallellt med att arbeta för att bibehålla årets utfall. Samma mätning för särskilt boende visar en viss försämring men utfallet är svårt att analysera då svarsfrekvensen är under 40 procent.

Socialnämndens ambition är att erbjuda relevanta insatser på hemmaplan i nämndens egna verksamheter för vuxna personer med missbruksproblem. Att säkerställa att alla barn och ungdomar som behöver skydd, stöd och insatser får det. Att personer som utsätts för våld får relevant stöd. Utmaningen är att möta komplexa behov där de egna verksamheterna inte har kompetens. I de ärendena kan externa placeringar även fortsättningsvis bli aktuella. Verksamheten arbetar med Enköpingsmodellen som stöd för att prioritera resurser. Arbetet med att rekrytera och stärka de egna familjehemmen fortgår enligt plan och är en avgörande faktor för att klara uppdraget gällande barn och unga.

Mål 10. Arbets sökande i Enköping får stöd för att etablera sig på arbetsmarknaden eller i annan sysselsättning

Måluppfyllelse är delvis på rätt väg.

37,5 procent av andelen inskrivna på Jobbcentrum går från försörjningsstöd till studier, praktik eller arbete inom tolv månader efter avläsningen för 2020, jämfört

med 33 procent vid avläsningen 2019 trots den pågående pandemin. Jobbcentrums deltagare står ofta långt ifrån arbetsmarknaden och motivationen och även förmågan till studier är ofta låg. Många har dåliga erfarenheter från skoltiden och självförtroendet är lågt. Handläggare och coacher arbetar ständigt med att stärka individens tro på sig själva och skapa en positiv inställning till studier.

Vuxenutbildningens målgrupp är heterogen och eleverna är individer med mycket olika förutsättningar. Därför måste utbildningen anpassas utifrån individens behov och förutsättningar och möta varje elev utifrån hens behov och förutsättningar.

Socialnämndens ambition är att flera personer som har försörjningsstöd ska bli självförsörjande. Särskilt fokus är det för de personer som står längst bort från arbetsmarknad och egen försörjning. Verksamheten har identifierat kostnader kopplat till försörjningsstöd. Hantering och revidering av riktlinjer och rutiner är genomförda och bör ge effekt om än i mindre skala. Indikatorn för ej återaktualiserade personer ett år efter avslutat stöd går åt fel håll. Målet att 85 procent ej ska ha återaktualiserats inom ett år efter avslutad insats sjunker från ett startläge på 77 procent ner till 74 procent. Bedömningen framåt utgår från en ökad arbetslöshet där och fler nya hushåll som också blir kvar i ett långvarigt bistånd. Människor får nu också större svårigheter att etablera sig på arbetsmarknaden på grund av pågående pandemi.

Arbetet med att effektivisera handläggning av försörjningsstöd fortgår. Implementering av digitaliserad återansökan är igång. Det som går att skönja av införandet så här långt är att fler personer ansöker digitalt, 57 procent av ansökningarna. Uppföljning och rutiner för säker och korrekt utbetalning av försörjningsstöd, oavsett digital eller manuell ansökan, har tagits fram och arbetas efter.

Uppgift: Skapa förutsättningar för gemenskap, aktiviteter och upplevelser

Sammanfattar uppgiften att, med särskilt fokus på barn och ungdomar, skapa förutsättningar för ett attraktivt kultur- och friluftsliv, idrottande och sociala träffpunkter som utvecklar Enköpingsbornas livskvalitet, bidrar till en meningsfull fritid samt stärker våra besökares bild av Enköping.

Sammantaget bedöms måluppfyllelse 2023 för att skapa förutsättningar för gemenskap, aktiviteter och upplevelser vara på rätt väg eftersom majoriteten av målen är på rätt väg enligt berörda nämnder.

Indikator	Målbild 2023	Nu-läge	Start-läge
11.b Deltagartillfällen i idrottsföreningar, antal/invånare 7-20 år	30	28	29
11.c NMI - Idrott- och motionsanläggningar	63	60	61
11.d NMI - Kultur	63	55	62
11.e- NMI Bibliotek	8	8	8
12.a SCB Medborgarundersökning: NMI1 gång- och cykelvägar index	60	54	54
12.b SCB Medborgarundersökning: NMI1 gator och vägar index	60	52	53
12.c Bland de 25% bästa i Sverige inom Trygghet (Benchmark AktivBo NKI)	88	79,9	79,8
12.d Bland de 25% bästa i rent och snyggt i Sverige (Benchmark AktivBo NKI)	83	75	73
12.e Antal företag som medverkar i satsningen kring årets stadskärna.	75	25	5
13.a Nöjd kundindex föreningsliv/övrigt civilsamhälle, föreningar och andra aktörer som samverkat med eller deltagit i föreningsdialoger och/eller utbildningar anordnade av UPN är nöjda eller mycket nöjda	80	77	70
13.b Kommunpolitikernas attityder till företagande. (Svenskt näringslivs ranking)	4	3,3	3,4
13.c Tjänstepersoners attityder till företagande (Svenskt näringslivs ranking)	4	2,8	3,2

Mål 11. Enköping har ett brett och tillgängligt utbud av aktiviteter och upplevelser

Måluppfyllelse delvis på rätt väg.

Upplevelsenämnden har i samtlig verksamhet arbetat för god måluppfyllnad under året. Förändrade arbetssätt, nya lösningar och digitala metoder har utvecklats. Det har bidragit till att verksamheten kunnat erbjuda tillgång till upplevelser och aktiviteter för både barn, unga och vuxna. Pandemin har dock lett till att arrangemang och viss verksamhet inte kunnat genomföras. Läget har medfört omställningar för all verksamhet och anpassningar för att följa rekommendationerna från Folkhälsomyndigheten. Under pandemin har mycket av nämndens verksamhet ställt om och utvecklat andra arbetssätt och digitala metoder. Det har bidragit till att verksamheten kunnat ge tillgång till upplevelser och aktiviteter, trots rådande läge, för att bidra till livskvalitet, folkhälsa och lärande.

För att hantera pandemins påverkan har biblioteket infört personlig service som hemkörning och

avhämtning av bokkassar utanför lokalen. Kulturverksamheten har bland annat tagit fram digitala workshops och digitala versioner av Öppen salong, Kulturveckan för alla och årets stipendieutdelning. En digital konstkarta möjliggör att upptäcka konsten längs Å-promenaden. Museet producerade sex digitala utställningar utifrån samlingarna. Upplevelsenämndens verksamhet har också skapat goda förutsättningar för en fysisk aktiv fritid. Några exempel är motionsspår och friluftsbad i bra skick, ett nytt utegym i Gånsta, samt färdigställande av Pepparotsbadet.

Mål 12. Kommunens offentliga miljöer är inbjudande, trygga och tillgängliga

Måluppfyllelse på rätt väg.

Aktiviteter för att nå måluppfyllelse handlar om att erbjuda offentliga miljöer som är inbjudande, trygga och tillgängliga, här finns även arbetet med årets stadskärna 2025. Pandemin har försvårat delaktighet i dialoger med fastighetsägare, företagare och andra aktörer för att ta fram en gemensam handlingsplan för stadskärnan. Planeringsdokument med genomförandepplaner behöver utvecklas.

Mer utrymme till gång-, cykel- och kollektivtrafik planeras. Parkeringsöversyn genomfördes under 2020, denna är viktig som grund för att arbeta vidare med parkeringarna i centrum. Arbetet med nytt busslinjenät tillsammans med regionen påbörjades också under året.

Mål 13. Enköpings kommun har ett aktivt samarbete med föreningsliv och företagare i leveransen av service till innevånarna

Måluppfyllelse på rätt väg.

Dialogen med civilsamhället har utvecklats och fortsätter att utvecklas. Dialoger har genomförts med föreningslivet i olika projekt, som konstgräsplan i Örsundsbro, renovering av Enavallens friidrottsdel samt Vision Åvallen.

Upplevelsenämnden har påbörjat arbetet med översyn av befintliga samarbeten och avtal. Målet är hållbara förutsättningar för partnerskap. Omställning från fysiska till digitala möten och nya kommunikationsvägar såsom föreningswebben och nyhetsbrevet är nyckeln till den goda utvecklingen. Föreningsenkäten har genomförts. Majoriteten av de som svarat på enkäten upplever att upplevelsenämnden ger föreningslivet goda förutsättningar för dialog och samverkan.

Att invånare och företagare upplever att kommunens tjänstepersoner ger bra och snabba samt lösningsorienterade svar inom myndighetsutövning påverkar nöjd-kund-index påtagligt och även då bedömning av företagsklimatet. Ett arbete har inletts med att ta fram en reviderad näringslivsstrategi.

Uppgift: Skapa förutsättningar för en hållbar och trygg livsmiljö

Sammanfattar kommunens uppgift att långsiktigt och kontinuerligt bevara, vårda och utveckla hela kommunens miljöer, infrastruktur, skyddsfunktioner och samhällsbyggande på ekonomiskt, socialt, och ekologiskt hållbara sätt som förhindrar olyckor och skapar trygghet samt hälsosamma och goda miljöer för alla generationer.

Sammantaget bedöms måluppfyllelse 2023 för att skapa förutsättningar för en hållbar och trygg livsmiljö vara på rätt väg eftersom majoriteten av målen är på rätt väg enligt berörda nämnder.

Indikator	Målbild 2023	Nu-läge	Start-läge
14.c Koldioxidutsläpp från livsmedelsinköp: Co2e/kg livsmedel	1,9	2,3	2,0
15.a Genomförande av beslutade hållbarhetslöften inom klimat och energi	100	81	0
15.b Genomförande av kommande hållbarhetslöften inom biologisk mångfald	100	0	0
15.c Andel fossiloberoende (el, biogas, etanol och laddhybrider) kommunala personbilar och lätta lastbilar.	50	35	13
15.d Andel förnybart drivmedel (el, biogas, etanol, HVO).	60	44	25
15.e Kolada – Agenda 2030 (U07514) Ekologiska livsmedel i kommunens verksamhet, andel (%)	32	20	19
15.f Produktionsland Sverige, måltidsservice inköp. [1]	61	63	61
16.a Nöjd-region-index för trygghet (SCB:s medborgarundersökning)	60	52	52
16.c Medborgarundersökning, del a: Trygghetsindex: hur tryggt och säkert du kan vistas utomhus på kvällar och helger SCB	70	64	62
16.d Antal anlagda bränder i offentlig miljö container och fordon	16	11	20

17.a Ökat antal arbetsställen inom besöksnärringsbranscher med bas i småort eller glesbygd [2]. SCB	275	280	274
18.b Tillgång till bredband 100Mbit/s – hushåll. PTS årliga kartläggning	85	74	69
18.c Tillgång till bredband 100Mbit/s – arbetsställe. PTS årliga kartläggning	65	56	52

Mål 14. Enköping är en klimatsmart, fossilfri och väl fungerande kommun där det är enkelt att ha en hållbar livsstil

Måluppfyllelse på rätt väg.

Framtagning av riktlinjer för miljösmart projektering och upphandling inom fastigheter, varor och tjänster utifrån ett livscykelperspektiv är påbörjat. Kommunen använder idag Miljöbyggnad silver som krav i alla nybyggnationer. Det säkerställer ett bra grundkrav gällande hållbar byggnation.

Under året utfördes löpande förbättringar för att minska energianvändningen i kommunens fastigheter och driftsanläggningar. Några initiativ som genomförts är:

- Löpande energieffektiviseringar på verk och pumpstationer för vatten och avlopp. Vid en reinvestering så förbättras effekten per station med cirka 30 procent i energieffektivisering. Under 2020 byggdes fyra stationer om.
- Byte till energisnål belysning i kommunens fastigheter och offentliga utemiljöer
- Byte av styrutrustning i fastigheter för bättre driftoptimering
- Förstudie till en energiplan genomfördes, under 2021 kommer den vara klar. I denna viktas objekten utifrån energianvändning per kvm och energibehov.

Arbetet med miljödiplomering fortsätter men på grund av pandemin har flera nämnder pausat sitt arbete.

Mål 15. I kommunen tar vi ansvar för vår natur och bidrar till hållbara miljöer

Måluppfyllelse på rätt väg.

För mål som handlar om hållbarhet är trenden positiv. Aktiviteter har genomförts med införande av hållbarhetslöften. Uppföljning visar att andelen fossiloberoende bilar ökar. Kommunen har tecknat ett klimatkontrakt med strävan att komma in i nätverk och sammanhang som ger extra skjuts i

ansträngningen att vara en klimatneutral kommun år 2030. Klimatlöften har också tecknats och kommunen arbetar med miljödiplomering.

Det gemensamma arbetet med att skydda och utveckla våra vatten har resulterat i ett förslag på vattenplan som kan få stor betydelse framöver. Dels för vattenarbetet i kommunen, men också som ett exempel på hur ett mer nämndsövergripande arbetssätt kan fungera.

Mål 16. Enköpings kommun präglas av trygghet, jämställdhet och tillit

Måluppfyllelse på rätt väg.

Trygghet, jämställdhet och tillit ingår i kommunstyrelsens samordnande och ledande roll för arbete med hållbarhetsfrågor. Ett viktigt område i fortsatt utvecklingsarbete är att integrera sociala frågor i samhällsplaneringen för att säkerställa byggande av hållbara samhällen. Stadsdelsutveckling är en bärare av frågor om social hållbarhet och trygghet.

Mål 17: Vi tar tillvara på landsbygdens och Mälarens resurser och möjligheter

Måluppfyllelse inte på rätt väg.

Målet anknyter till utveckling av Enköpings landsbygd samt besöksnäring. Besöksnäringen är en av de sektorer som drabbats hårdast av pandemin med minskningen av gästnätter. Hemestertrenden är påtaglig och besöksnäringens nedgång är en stor utmaning. Turism gynnar sysselsättningen och bidrar till att upprätthålla kommersiell service året runt, och kan dessutom främja inflyttning och befolkningstillväxt. Pandemin tydliggör vikten av en strategisk planering för besöksnäringen på både kommunal och regional nivå.

Mål 18: Kransorternas utveckling och tillväxt är viktig för dess invånare, men även för den omkringliggande landsbygden

Måluppfyllelse delvis på rätt väg.

Ambitionen är att översiktsplan, fördjupade planer samt ortsanalyser kompletteras med mer detaljerade utvecklingsstrategier för de mindre tätorterna. Arbetet har försenats med grund i pandemin. Bredbandsutbyggnaden fortgår men skillnaderna mellan stad och landsbygd är påtagliga i antal hushåll och företag som har tillgång till uppkopplingshastighet på minst 100 Mbit/s.

Uppgift: Skapa förutsättningar för ett mångfasetterat näringsliv och en bred arbetsmarknad

Sammanfattar kommunens uppgift att göra kommunen attraktiv genom att skapa gynnsamma villkor för företag och arbetsgivare, bland annat genom att arbeta innovativt med att utveckla kompetensförsörjning, ha en god och effektiv offentlig service samt goda kommunikationer.

Sammantaget bedöms måluppfyllelse 2023 för att skapa förutsättningar för ett mångfasetterat näringsliv och en bred arbetsmarknad vara på rätt väg eftersom majoriteten av målen är på rätt väg enligt berörda nämnder.

Indikator	Målbild 2023	Nu-läge	Start-läge
19.a NKI - företag	70	64	63
20.a Antal gästnätter per år, ökning i %	6	-37	0

Mål 19. Enköping är en attraktiv kommun för företag och organisationer

Måluppfyllelse på rätt väg.

NKI-företags indikatorer visar en positiv trend under perioden 2018-2020 men det är en bit kvar för att kunna säga att målen är uppnådda. Upphandlingar påverkar företagsklimatet och med denna grund tillkom upphandlingsindex som mätområde. Resultatet visar att Enköping står sig bra i jämförelse med andra pilotkommuner för nöjd-upphandlingsindex.

Antalet förvärvsarbetande ökar stadigt och ligger ovan genomsnittet för landets kommuner och antalet nyanmälda platser hos arbetsförmedlingen har ökat men påtagligt är också att arbetslösheten ökat det senaste året, bland annat för unga vuxna 18-24 år. Insatser har genomförts under 2020 med syfte att utveckla planprocessens olika delar och som har bäring på företagsklimat. Arbeta har inletts för att utveckla näringslivsstrategin.

Miljö- och byggnadsnämndens interna utveckling med företagservice har gett gott resultat. Nämndindikatorn NKI total visar att alla avdelningarnas värden har ökat från 2018 till 2020. Bygglov från 50 till 62 procent, miljö från 61 till 65

procent och livsmedel från 76 till 84 procent. Alla avdelningarnas målvärden har uppnåtts. I NKI mätningen deltar företag som har, eller nyligen haft, ett ärende hos förvaltningen. Nämndens ambition att bli ännu bättre kvarstår.

Mål 20. Enköping har en stark besöksnäring

Måluppfyllelse delvis på rätt väg.

Fortsatt samverkan med flera parter är en viktig del i att göra kultur och natur tillgängligt för fler. Samverkan sker inom och utanför Enköpings kommun samt på regional och nationell nivå. Med öppnandet av Pepparrotsbadet följer ett större utbud av upplevelser som kommer att öka turismen.

Ej mätta indikatorer

Indikatorerna i tabellen nedan har inte mätts under 2020.

Indikator	Målbild 2023	Nu-läge	Start-läge
4.a Uppföljning av alla placerade barn och ungdomars skolresultat genomförs och dokumenteras	100		50
6.b KKiK: Åk9 – Jag är nöjd med min skola som helhet	75		67
11.a Nöjd kundindex – verksamhetsundersökning: Brett och tillgängligt utbud av aktiviteter och upplevelser	80		78
14.a Effekt av solcellsinstallationer på kommunala fastigheter: Andelen använd solex av den totala elanvändningen exkl. elvärme i fastighetsavdelningens lokaler	3,4		1
14.b Energianvändning i fastighetsavdelningens lokaler: Normalårskorrigerad energianvändning mätt i kWh/m ² (BTA), år. Basår 2018. [1]	10		203
14.d Energiförbrukning i jämförelse med 2007 års förbrukning.	22		11
16.b Kommunens arbete med att möta hot och våld i dess olika former är välkänt hos invånarna [1]			0
18.a Aktuella utvecklingsplaner för mindre tätorter	7		0
18.d Beslutade projekt utanför centralort	1		0

Väsentliga personalförhållanden

Personalförhållanden i kommunkoncernen

Under 2020 ökade antalet anställda inom kommunkoncernen jämfört med föregående år vilket huvudsakligen kan härledas från kommunen. Ökningen inom kommunen beror främst på fler anställda inom verksamheterna skola och barnomsorg samt vård och omsorg. Ökningen inom vård och omsorg beror delvis på övertagande av verksamhet.

Antal anställda	2020	2019	2018
Enköpings kommun*	3 385	3 282	3 258
AB Enköpings hyresbostäder	42	41	38
ENA Energi AB	33	31	33
Räddningstjänsten Enköping-Håbo	54	53	53

*Årsarbetare

Sjukfrånvaron har 2020 ökat inom kommunen och AB Enköpings hyresbostäder med 1,3 respektive 1,6 procentenheter i förhållande till 2019. För ENA Energi AB och räddningstjänsten har frånvaron minskat.

Sjukfrånvaro, %	2020	2019	2018
Kommunstyrelse	3,2	3,4	3,5
Miljö- och byggnadsnämnd	3,5	3,7	6,0
Socialnämnd	9,2	8,3	6,0
Teknisk nämnd	4,7	4,2	5,0
Upplevelsenämnd	5,6	5,5	4,9
Utbildnings- och arbetsmarknadsnämnd	8,1	6,7	7,1
Vård- och omsorgsnämnd	9,8	7,9	9,3
Totalt kommunen	8,0	6,7	7,2
AB Enköpings hyresbostäder	3,8	2,2	3,0
ENA Energi AB	3,1	4,2	1,7
Räddningstjänsten Enköping-Håbo*	3,2	4,1	0,6

*Omfattar ej deltidsanställd personal då de har annan huvudarbetsgivare

I tabellen nedan redovisas 2020 års totala sjukfrånvaro, sjukfrånvaro längre än 60 dagar, sjukfrånvaro för kvinnor respektive män samt sjukfrånvaro per åldersgrupp för kommunkoncernen.

Sjukfrånvaro 2020, %	Enköpings kommun	AB Enköpings hyresbostäder	ENA Energi AB	Räddningstjänsten Enköping-Håbo*
Total sjukfrånvaro i procent av de anställdas sammanlagda ordinarie arbetstid	8,0	3,8	3,1	3,2
Andel av sjukfrånvaron som avser frånvaro under en sammanhängande tid av 60 dagar eller mer	2,1	0,7	1,4	0,8
Sjukfrånvaron för kvinnor	8,5	4,0	3,2	2,3
Sjukfrånvaron för män	6,1	3,7	3,1	3,3
Sjukfrånvaron i åldrarna 29 år eller yngre	8,8	1,5	0,7	-
Sjukfrånvaron i åldrarna 30 - 49 år	7,6	2,0	1,3	-
Sjukfrånvaron i åldrarna 50 år eller äldre	8,5	6,7	5,4	-

*Omfattar ej deltidsanställd personal då de har annan huvudarbetsgivare

Medarbetarmål

Tre av fyra medarbetarmål visade en negativ trend i förhållande till målen för 2023. Det är målet om högst 10 procent i personalomsättning som ligger i linje med målet för 2023. Den samlade bedömningen är att de fyra medarbetarmålen kommer att uppnås 2023. Effekterna av covid-19 bör sakta minska i takt med att medarbetare vaccineras och verksamheterna ställer om till ett eventuellt nytt normalläge med till exempel ändrade arbetssätt.

Enköpings kommun har som arbetsgivare haft samma svåra förutsättningar som omvärlden. Pandemin har prövat oss alla både som individer och som organisationer. Året har inneburit förändringar av flera arbetsrutiner och behov av att göra nya prioriteringar på grund av pandemin. Ett område där hela kommunens organisation fått samarbeta kring har varit att stödja och hjälpa vård- och omsorgsnämnden med bland annat bemanningsfrågor på grund av hög sjukfrånvaro och hög belastning. Förutsättningarna har även inneburit en ökad grad av distansarbete vilket ställt krav på fungerande teknik och vi har på så vis genomfört många digitala möten. Ledarskapet har även ställts inför nya utmaningar som att leda medarbetare på distans men också svårigheter att leda medarbetare genom de vanliga mötes forumen såsom fysiska arbetsplatsträffar och andra fysiska möten.

Mål och indikator	Målbild 2023	Nu-läge	Start-läge
Ökat medarbetarengagemang	84	78	83
Ledare/chefer känner att de har rätt förutsättningar att göra ett bra jobb och utvecklas i sin roll	85	80	82
Sjukfrånvaron i Enköping ska minska	5,6	8,0	6,7
Kommunens personalomsättning är lägre än 10 procent	9,9	10,0	10,6

Hållbart medarbetarengagemang (HME)

Enköpings kommun genomförde 2020 en undersökning baserad på HME (Hållbart Medarbetare Engagemang) riktad till samtliga medarbetare med längre än sex månaders anställning. I undersökningen ställdes frågor om engagemang för arbetet samt upplevelse av ledarskap och styrning. Ytterligare ett fåtal frågor riktades till chefer för att undersöka hur de uppfattade förutsättningarna för sina uppdrag.

Kommunen uppnådde ett genomsnittligt HME-index på 78, vilket låg något under genomsnittet på 79 för de 90 kommuner som hade rapporterat in värden i

Kolada (Sveriges kommuner och regioners register för jämförelse mellan kommuner) under 2019.

En majoritet av medarbetarna i kommunen var överlag positiva. Styrning var det delområde i undersökningen som fick högst resultat med 78. Arbetet upplevdes meningsfullt, medarbetarna var insatta i målen för arbetsplatsen och visste vad som förväntades. Resultatet var något lägre vad gäller uppföljning och utvärdering av målen för arbetsplatsen.

Miljö- och byggnadsnämnden hade högst HME-index med 81, följt av utbildnings- och arbetsmarknadsnämnden med 80. Övriga nämnder hade överlag resultat som var något lägre än genomsnittet för kommunen. Delindex för Motivation var lägre för socialnämnden jämfört med övriga nämnder. Kommunstyrelsen låg tydligt under genomsnittet för kommunen vad gäller delindex för Styrning.

Resultaten kan delvis bero på brist på information till medarbetarna om syfte och mål med undersökningen och hur resultaten skulle användas. Det var första gången kommunfullmäktiges mål följdes upp på detta sätt och det blev även brist på tid att genomföra processen, vilket kan förklara den låga svarsfrekvensen på 53 procent.

En generell slutsats är att medarbetares upplevelse var positiv vad gäller uppfattning om målstyrning och förväntningar om roll och uppdrag. Utvecklingsområdena handlade om upplevelsen av energi, motivation och uppföljning samt chefers förmåga att ge återkoppling på prestationer.

Det är svårt att bedöma hur pandemin påverkade arbetsmiljön avseende möjligheten till en arbetsituation med upplevelsen av ett närvarande ledarskap.

Chefers förutsättningar för sina uppdrag

Majoriteten av cheferna var generellt positiva. De frågor som fick högsta värden var tillgängligheten för medarbetarna samt upplevelsen att ha de befogenheter som chefsuppdraget kräver.

Lägre nöjdhet fick upplevelsen av stöd från överordnad chef, samt vissa stödfunktioner i form av nätverk och support samt användbara verktyg som styrdokument och mallar.

Trots att chefer ansåg att de fanns tillgängliga när medarbetarna behöver samt befogenheter för sin roll, fanns en tendens att medarbetarna upplevde avsaknaden av både uppföljning och att närmaste chef visade uppskattning för utfört arbete. Denna

dubbla bild kan bero på att vissa chefer har ett så pass stort antal medarbetare att det blir en utmaning att hinna följa upp varje medarbetare på ett önskvärt sätt. Antalet medarbetare per chef blir därför en intressant faktor kopplat till vilka organisatoriska förutsättningar chefer verkar inom.

Förslag på åtgärder kopplade till HME och chefers förutsättningar

- Åtgärder och aktiviteter för att omsätta kunskaper från kommunens ledarsatsning samt att efterfråga erfarenheter från detta arbete.
- Organisatoriska förutsättningar för att kunna bedriva det ledarskap som eftersträvas behöver vidareutvecklas. Antal medarbetare per chef är till exempel en faktor av betydelse för att kunna bedriva ett gott och utvecklande ledarskap.
- Framtagande av strategier och aktiviteter kopplade till medarbetares karriärdrivkrafter samt önskemål om karriärutveckling och balans i livet. Detta med målsättningen att få behålla och utveckla kompetenta medarbetare så länge som möjligt. Detta är även en väg till att kunna påverka personalomsättningen i önskad riktning.
- Utveckling av kommunikationen kring syfte och mål med undersökning om HME och chefers förutsättningar. Detta med strävan att öka svarsfrekvensen och få ett bättre statistiskt underlag för uppföljning och analys.
- Göra ett omtag i arbetet med arbetsgivarvarumärke och platsvarumärke med målsättningen att profilera Enköping som attraktiv arbetsgivare. Målet är fler medarbetare som blir positiva ambassadörer för aktiva val att vilja arbeta hos Enköpings kommun.

Sjukfrånvaro

När målet beslutades 2019 var den totala sjukfrånvaron inom kommunen 6,7 procent och pandemin har påverkat årets utfall vilket landade på 8,0 procent. Även om ökningen berodde på den korta sjukfrånvaron (+1,4 procentenheter) var den lägre än förväntat.

Tre nämnder visade en lägre eller oförändrad sjukfrånvaro jämfört med 2019 medan nämnderna med flest anställda, utbildnings- och arbetsmarknadsnämnden och vård- och

omsorgsnämnden, hade störst ökning med 1,5-2,0 procentenheter. Sjukfrånvaron över 60 dagar har sjunkit med 0,1-1,0 procentenheter på samtliga nämnder förutom socialnämnden. Sammantaget för kommunen minskade sjukfrånvaron över 60 dagar med 0,2 procentenheter jämfört med 2019.

Även om pandemin påverkade förutsättningarna och möjligheterna att arbeta kring målet så har den också påskyndat ett omställningsarbete, där till exempel nya digitala mötesverktyg och arbete hemifrån blivit vanligare. Dessa faktorer kan påverka bland annat sjukfrånvaro och personalomsättning gynnsamt om de hanteras väl.

Under 2021 bör förutsättningarna med att arbeta med sjukfrånvarorelaterade frågor återvända till ett mer normalt läge, och nämnderna bör därför kunna återgå till ett mer normalt och långsiktigt arbete med frågan. Ett fortsatt arbete med att effektivisera och utveckla rehabiliteringsprocessen fortgår och målet är att försöka jobba med tidiga insatser och satsa även på det främjande friskvårdsarbetet. Det är viktigt att som arbetsgivare vara vaksam på vad pandemin kan ge för hälsoeffekter på sikt och vara förbered på att agera.

Personalomsättning

För kommunen som helhet låg den externa personalomsättningen i princip oförändrad runt 10 procent, vilket motsvarar målet. Generellt bör pandemin snarare ha bidragit till en lägre personalomsättning än vanligt då kristider brukar medföra att personal snarare stannar kvar än tar en potentiell risk och byter anställning.

Flera nämnder har några yrkesgrupper där personalomsättningen var hög främst beroende på att dessa är generellt bristyrken på svensk arbetsmarknad. Det finns därför skäl att särskilt ägna sig åt att skapa goda och intressanta arbetsförutsättningar för dessa yrken, vilket bland annat inkluderar att bevaka kommunens lönenivåer i syfte att underlätta rekrytering och behålla medarbetare. Exempel på sådana yrken är sjuksköterskor (25-45 procent personalomsättning under året beroende på kategori), ingenjörer inom tekniska nämnden (25-30 procent), specialpedagoger och speciallärare (15-25 procent) samt socialsekreterare (10-20 procent).

Målet för den externa personalomsättningen för kommunen uppnåddes men det ser olika ut bland nämnderna där vissa hade högre omsättning och andra nämnder hade lägre.

Personalomsättningen är en viktig indikator på hur kommunen lyckas behålla och utveckla medarbetare. Den interna rörligheten, det vill säga

personalomsättningen inom kommunen, har ökat under 2020.

Förväntad utveckling

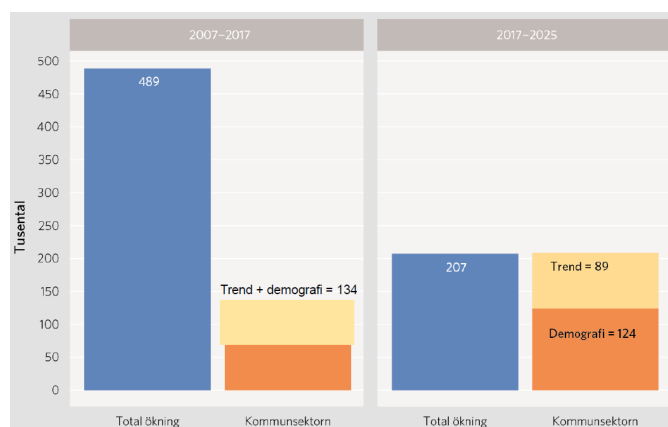
Investeringar och låneskuld

Under året har långtidsanalyser på tioårsstikt tagits fram med hjälp av extern konsult. Analysen pekar på stora utmaningar med stora behov av investeringar i koncernen och som en följd av det en snabbt ökande koncernlåneskuld. Med anledning av det krävs ökat koncernfokus i både budget och uppföljning.

Demografi och kompetensförsörjning

Sveriges kommuner och regioner (SKR) lägger stor vikt vid de mänskliga resurserna och den brist som kommer uppstå vid bibehållen servicenivå och personalintensitet. Ett sätt att beskriva den ökande försörjningskvoten, det vill säga att andel äldre och yngre ökar i relation till andel i arbetsför ålder, är med orden "färre kommer behöva försörja fler".

Kraven och förväntningarna på servicenivå har historiskt sett ökat med åren och håller denna trend i sig kommer kommunsektorn behöva rekrytera så gott som all kommande ökning av arbetskraft. Bilden nedan visar ökningen av befolkning i arbetsför ålder (blå stapel), i relation till kompetensbehovet i offentlig sektor utifrån demografisk utveckling (orange), och servicetrend (gul), mellan två tidsperioder. Den högra bilden visar nuvarande tidsperiod där behovet är i paritet med ökningen.



Enligt Statistiska centralbyråns (SCB) prognoser ökar antalet äldre under hela perioden till och med 2030. Det är framförallt gruppen som är äldre än 85 år som kommer att öka. Fler väljer att bo kvar hemma med hemtjänst istället för att flytta in på ett omvårdnadsboende. Samtidigt ökar inte andelen

personer i arbetsför ålder. Det innebär att nya arbetsätt och metoder måste utvecklas för att klara välfärdsuppdraget inom lagstyrd verksamhet.

I takt med att vård- och omsorgsinsatserna ökar i landet behövs fler medarbetare, framförallt inom den kommunala vården. Att en stor del av medarbetarna kommer att gå i pension under den kommande tioårsperioden gör att kommunernas behov av nyrekrytering ökar. Redan nu ses en vikande trend i antalet ansökningar på vissa tjänster, vilket skapar ytterligare utmaning för hur leverans av insatser ska ske i framtiden.

Digitalisering och effektivisering

Förväntningarna på kommunen och behoven av kommunens service och tjänster ökar samtidigt som de ekonomiska förutsättningarna utgör en stor utmaning. För att klara av att leverera i relation till invånares och andra aktörers förväntningar och behov krävs att kommunen har en effektiv och väl fungerande organisation som arbetar med att både leverera tjänster, produkter och service i kommunens grunduppdrag och samtidigt arbetar med utveckling och innovation.

Arbetet med att utveckla intern service samt effektivisera kommer att fortgå. Ett led i arbetet är att formulera mål för intern service, ett annat är att fortsätta att utveckla jämförelsedata med referenskommuner. I kommunens förbättringsarbete är processkartläggningar centrala med syfte att förbättra flöden, minska gränssnittsproblematik och för förtydligande av roller och ansvar.

Digitalisering av vissa av kommunens ansöknings- och handläggningsprocesser har varit utmanande med nya rutiner och arbetsätt, men medfört stora vinster i form av ett mer kvalitetssäkrat och effektivt arbete. Administrationen har minskat och felmarginalerna är låga inom dessa områden. Den stora digitaliseringsatsningen fortsätter inför år 2021 även om pandemin hämmar en del av utvecklingstakten.

Styrning och uppföljning av den kommunala verksamheten

Kommunens uppsiktsplikt

Uppsiktsplikt innebär enligt kommunallagens definition att kommunstyrelsen ska leda och samordna förvaltningen av kommunens angelägenheter. Detta gäller såväl för kommunens nämnder som för hel- och delägda aktiebolag. Som ett led i uppsiktsplikten har kommunstyrelsen granskat

nämndernas verksamhetsplaner och riskanalyser för 2020 för att se att de är harmoniserade med kommunfullmäktiges långsiktiga mål. Uppsiktsplikten har även utövats genom kommunstyrelsens uppföljning i tertialrapporterna och årsredovisningen för hela kommunkoncernen.

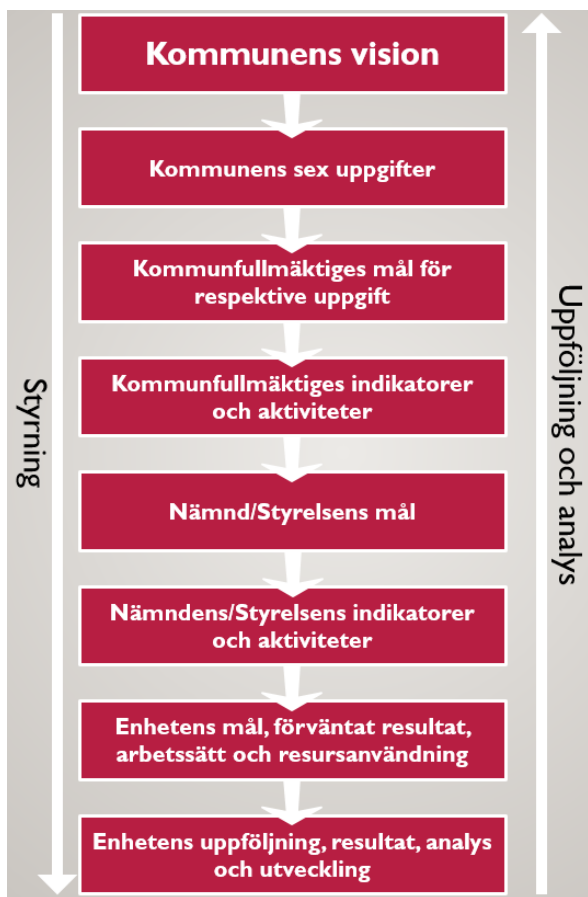
Kommunstyrelsen ska årligen fatta beslut om de hel- och delägda aktiebolagen har bedrivit sin verksamhet i enlighet med det fastställda kommunala ändamålet och inom ramen för de kommunala befogenheterna.

Kommunens styrmodell

Planering och uppföljning sker i enlighet med kommunens styrmodell som togs i bruk 2020. Kommunfullmäktige har beslutat om långsiktiga mål i den långsiktiga planen för 2020-2023 och tar årligen beslut om årsplan och budget. De långsiktiga målen är uppdelade i tre kategorier; verksamhetsmål, medarbetarmål och finansiella mål och sträcker sig fram till 2023. Det finns 20 verksamhetsmål indelade i kommunens sex uppgifter, fyra medarbetarmål och tre finansiella mål. För de finansiella målen finns även årliga mål som grundar sig i de långsiktiga målen.

Budgeten för varje år tar avstamp i kommunfullmäktiges fastställda långsiktiga plan. Årliga mål för indikatorer sätts inte eftersom ett målvärde för 2023 redan är fastställt. I budgeten kan mål för verksamhetsområdena förtydligas som tillsammans med aktiviteter och indikatorernas utveckling gentemot målbild 2023 mäter måluppfyllelse.

Nämnderna och bolagsstyrelserna konkretiserar kommunfullmäktiges mål i sina långsiktiga planer för verksamhetsområdena genom nämndens respektive bolagsstyrelsens mål.



Intern kontroll

Under året har kommunen fortsatt att vidareutveckla arbetet med intern kontroll. I utvecklingsarbetet har fokus varit på att förbättra kommunens arbete med rutiner och uppföljning. Kommunens tillämpningsanvisningar har uppdaterats, bland annat för att förtydliga vilka krav som ställs.

Arbetet med kommunens interna kontroll är integrerat i kommunens styrmodell. Samtliga nämnder ska årligen genomföra en väsentlighets- och riskanalys där åtgärder, vid behov, identifieras som syftar till att minska risker och dess konsekvenser. Utifrån riskanalysen ska nämnderna ta fram en internkontrollplan och under året följa upp den interna kontrollen.

Ekonomisk redovisning

I den ekonomiska redovisningen presenteras kommunens ekonomi. Den omfattar resultaträkning, balansräkning, kassaflödesanalys samt tillhörande noter för såväl kommunkoncernen som kommunen. Den innehåller även driftredovisning och investeringsredovisning.

Resultaträkning

Resultaträkning (mnkr)	Not	Kommunkoncern					Kommun				
		Utfall 202012	Utfall 201912	Förändr 2020-2019	Budget 2020	Avvikelse mot budget	Utfall 202012	Utfall 201912	Förändr 2020-2019	Budget 2020	Avvikelse mot budget
Verksamhetens intäkter	3	1 012,4	1 001,4	11,0	866,6	145,7	644,5	632,0	12,4	501,6	142,8
Verksamhetens kostnader	4	-3 291,6	-3 179,6	-112,1	-3 203,4	-88,3	-3 063,1	-2 990,4	-72,7	-2 996,9	-66,2
Avskrivningar och nedskrivningar	5	-222,5	-222,1	-0,5	-218,4	-4,1	-147,3	-150,1	2,7	-137,6	-9,7
Verksamhetens nettokostnader		-2 501,8	-2 400,3	-101,6	-2 555,1	53,3	-2 566,0	-2 508,5	-57,5	-2 632,9	66,9
Skatteintäkter	6	2 103,3	2 080,9	22,4	2 159,7	-56,4	2 103,3	2 080,9	22,4	2 159,7	-56,4
Generella statsbidrag och utjämning	7	606,7	473,5	133,2	515,5	91,2	606,7	473,5	133,2	515,5	91,2
Verksamhetens resultat		208,2	154,2	54,0	120,1	88,1	144,0	46,0	98,0	42,3	101,7
Finansiella intäkter	8	3,8	47,4	-43,6	0,4	3,4	14,8	16,6	-1,8	11,3	3,5
Finansiella kostnader	9	-37,9	-41,6	3,7	-53,7	15,8	-13,3	-13,0	-0,4	-26,8	13,4
Resultat efter finansiella poster		174,1	160,0	14,1	66,8	107,3	145,5	49,6	95,9	26,8	118,7
Extraordinära poster	10	-	-	-	-	-	-	-	-	-	-
Årets resultat		174,1	160,0	14,1	66,8	107,3	145,5	49,6	95,9	26,8	118,7

Balansräkning

Balansräkning (mnkr)	Not	Kommunkoncern			Kommun		
		Utfall 202012	Utfall 201912	Förändring 2020-2019	Utfall 202012	Utfall 201912	Förändring 2020-2019
TILLGÅNGAR							
Anläggningstillgångar							
Immateriella anläggningstillgångar	11	2,9	0,5	2,4	0,9	0,5	0,4
Mark, byggnader och tekniska anläggningar	12	5 872,2	5 090,6	781,6	3 331,9	2 870,2	461,7
Maskiner och inventarier	13	332,3	263,3	69,1	127,4	106,7	20,7
Övriga materiella anläggningstillgångar	14	4,0	3,6	0,4	2,3	2,3	0,0
Finansiella anläggningstillgångar	15	60,2	46,5	13,8	290,1	276,2	14,0
Summa anläggningstillgångar		6 271,6	5 404,4	867,2	3 752,7	3 255,9	496,8
Bidrag till infrastruktur	16	24,5	25,9	-1,4	24,5	25,9	-1,4
Omsättningstillgångar							
Förråd med mera	17	106,0	97,6	8,4	71,1	79,8	-8,7
Fordringar	18	298,3	295,1	3,3	262,4	263,2	-0,9
Kortfristiga placeringar	19	0,0	0,0	0,0	0,0	0,0	0,0
Kassa och bank	20	3,4	156,7	-153,3	0,4	147,3	-146,9
Summa omsättningstillgångar		407,7	549,3	-141,6	333,9	490,3	-156,4
SUMMA TILLGÅNGAR		6 703,8	5 979,6	724,2	4 111,0	3 772,1	338,9
EGET KAPITAL, AVSÄTTNINGAR OCH SKULDER							
Eget kapital	21						
Årets resultat		174,1	160,0	14,1	145,5	49,6	95,9
Resultatutjämningsreserv		30,4	30,4	0,0	30,4	30,4	0,0
Övrigt eget kapital		1 679,6	1 523,5	156,1	1 611,7	1 562,1	49,6
Summa eget kapital		1 884,1	1 713,9	170,2	1 787,6	1 642,1	145,5
Avsättningar							
Avsättningar för pensionsskuld och liknande förpliktelser	22	241,9	222,8	19,1	225,7	208,4	17,4
Andra avsättningar	23	104,3	71,1	33,2	56,7	42,2	14,5
Summa avsättningar		346,2	293,9	52,3	282,5	250,6	31,9
Skulder							
Långfristiga skulder	24	3 792,4	3 367,3	425,1	1 415,5	1 243,7	171,7
Kortfristiga skulder	25	681,1	604,6	76,5	625,5	635,7	-10,2
Summa skulder		4 473,5	3 971,9	501,6	2 041,0	1 879,4	161,6
SUMMA EGET KAPITAL, AVSÄTTNINGAR OCH SKULDER		6 703,8	5 979,7	724,1	4 111,0	3 772,1	338,9
PANTER OCH ANSVARSFÖRBINDELSER							
Panter och därmed jämförliga säkerheter	26	0,0	0,0	0,0	0,0	0,0	0,0
Ansvarsförbindelser							
Pensionsförpliktelser som inte har upptagits bland skulderna eller avsättningarna	27	659,2	660,8	-1,7	659,2	660,8	-1,7
Övriga ansvarsförbindelser	28	73,9	74,1	-0,2	2 447,4	2 176,6	269,8
Summa ansvarsförbindelser		733,1	734,9	-1,9	3 105,6	2 837,4	268,2

Kassaflödesanalys

Kassaflödesanalys (miljoner kronor)	Not	Kommunkoncern		Kommun	
		Utfall 202012	Utfall 201912	Utfall 202012	Utfall 201912
Den löpande verksamheten					
Årets resultat		174,1	160,0	145,5	49,6
Justering för övriga ej kassaflödespåverkande poster	30	307,4	263,4	210,9	186,5
Övriga likvidpåverkande poster	31	-8,3	-13,8	-8,4	-18,6
Poster som redovisas i annan sektion	32	-4,3	5,3	-4,8	0,0
Medel från verksamheten före förändring av rörelsekapital		468,8	414,9	343,1	217,5
Ökning/minskning kortfristiga fordringar		-3,3	52,6	0,9	-34,3
Ökning/minskning förråd mm		-8,5	39,8	8,7	48,6
Ökning/minskning kortfristiga skulder		76,5	8,6	-10,2	115,1
Kassaflöde från den löpande verksamheten		533,5	515,9	342,5	346,9
Investeringsverksamheten					
Investering i immateriella anläggningstillgångar		-2,0	-0,7	-0,9	-0,7
Försäljning av immateriella anläggningstillgångar		0,4	0,0	0,0	0,0
Investering i materiella anläggningstillgångar		-1 098,5	-881,7	-648,2	-565,9
Försäljning av materiella anläggningstillgångar		2,0	0,0	1,9	17,6
Investering i kommunkoncernföretag		0,0	0,0	0,0	0,0
Försäljning av kommunkoncernföretag		0,0	0,0	0,0	0,0
Investering i finansiella anläggningstillgångar		-13,9	0,3	-14,0	0,0
Försäljning av finansiella anläggningstillgångar		0,0	0,0	0,0	0,0
Kassaflöde från investeringsverksamheten		-1 112,0	-882,0	-661,1	-549,0
Finansieringsverksamheten					
Förändring av långfristiga skulder		425,1	442,0	171,7	296,4
Kassaflöde från finansieringsverksamheten		425,1	442,0	171,7	296,4
Bidrag till infrastruktur					
Utbetalning av bidrag till infrastruktur		0	0	0	0
Periodens kassaflöde		-153,3	75,9	-146,9	94,3
Likvida medel vid årets början		156,7	80,8	147,3	53,0
Likvida medel vid periodens/årets slut		3,4	156,7	0,4	147,3
Förändring		-153,3	75,9	-146,9	94,3

Noter och tilläggsupplysningar

Not 1: Redovisningsprinciper

Enköpings kommuns årsredovisning har upprättats enligt Lag om kommunal bokföring och redovisning och följer i allt väsentligt de rekommendationer som lämnas av Rådet för kommunal redovisning, RKR. Inga avsteg har gjorts för värdering av tillgångar, avsättningar och skulder. Om undantag förekommer från rekommendationerna redovisas detta i beskrivningen nedan under respektive punkt.

Förändring av redovisningsprinciper

Vid jämförelse med föregående år finns ett klassificeringsfel avseende avsättningar för VA. Det har felaktigt redovisats under personalkostnader med 13 mnkr. Detta har justerats i år och i jämförelseåret mellan notraderna, men ingår i sin helhet i posten verksamhetens kostnader.

I årsredovisningen 2019 redovisades realisationsresultat för sålda exploateringsfastigheter och tomträtter som verksamhetens intäkter. Från och med 2020 ska intäkter och anskaffningskostnader redovisas separerat, fördelat på verksamhetens intäkter respektive verksamhetens kostnader.

Beloppsgränser

I årsredovisningen har periodiseringar av intäkter och kostnader skett för att ge en rättvisande bild av kommunens resultat. Enligt kommunens anvisningar ska väsentliga belopp periodiseras (större än 50 000 kronor). Kostnadsräntor, räntebidrag och intäktsräntor har oavsett belopp periodiserats och belastar rätt redovisningsperiod.

Anläggningstillgångar

Kommunen tillämpar rådets rekommendation avseende tillgångars anskaffningsvärde. Detta innebär en ändring från och med 2020-01-01 jämfört med tidigare. En tillgång betraktas som anläggningstillgång då livslängden överstiger tre år och anskaffningsvärdet är lika med eller överstiger ett halvt basbelopp exklusive moms. Tidigare tillämpades ett basbelopp exklusive moms som beloppsgräns.

Att kommunen nu tillämpar rådets rekommendation avseende anläggningstillgångars anskaffningsvärde innebär att tillgångar som anskaffats för belopp som uppgår till mellan ett halvt och ett basbelopp och som har en nyttjandeperiod som överstiger tre år, aktiveras som en tillgång istället för att som tidigare kostnadsförts. Effekten av den nya tillämpningen är att kostnaderna minskar och resultatet förbättras på kort sikt, samtidigt som balansräkningens omslutning ökar.

Avseende immateriella anläggningstillgångar tillämpas ett halvt prisbasbelopp som lägsta gräns för väsentligt värde.

Upplysning i not om genomsnittlig nyttjandeperiod för varje post som tas upp som materiell anläggningstillgång lämnas inte. Orsaken är att det i dagsläget inte är möjligt att på en aggregerad nivå ta fram dessa uppgifter från kommunens anläggningsregister.

Sammanställda räkenskaper

Följande företag ingår i den kommunala koncernen där kommunen har en betydande ägarandel.

Koncernföretag	Ägarandel
Enköpings kommuns moderbolag AB	100%
Kommunalförbundet Räddningstjänsten	
Enköping-Håbo	65%

Den kommunala koncernens sammansättning har inte förändrats under räkenskapsåret. Kapitalandelsmetoden har använts för konsolidering av kommunkoncernsföretagen.

Följande intresseföretag omfattas inte av de sammanställda räkenskaperna i den kommunala koncernen då ägarandel eller betydande inflytande bedöms vara för låg.

Intresseföretag
Inera AB
SKL Kommentusgruppen AB
Vafab Miljö Kommunalförbund
Husbyggnadsvaror HBV Förening
Stiftelsen nyföretagarcentrum i Enköping

Kommunens drift- och investeringsbudget

Kommunen använder en modell för resursfördelning för att beräkna ett utgångsläge för fördelning av budgetramar till nämnderna. I modellen tas exempelvis hänsyn till befolkningsförändringar i olika åldersgrupper och förändringar av andra volymmått. Anslagen anvisas netto till respektive nämnd.

Internränta (intern redovisningsprincip)

Internräntan på investeringar har sänkts från 2,0 till 1,5 procent 2020.

Personalomkostnadspålägg (intern redovisningsprincip)

Interna PO-pålägg är 6,15 procent för personer födda 1937 eller tidigare, 21,96 procent för personer födda mellan 1938-1953 samt 40,0 procent för övriga anställda respektive 31,42 procent för arvoden till övriga förtroendevalda politiker och uppdragstagare.

Försäljning av tjänster till investeringar (intern redovisningsprincip)

Några verksamheter "säljer tjänster" till olika investeringsprojekt. Intäkten hos verksamheten blir då klassificerad som en "intern tjänst inom kommunen". När resultaträkningen sammanställs ska enligt redovisningsreglerna den interna redovisningen elimineras. De interna intäkterna tas då bort men ingen motsvarande kostnad finns att ta bort då dessa finns i investeringsredovisningen. Resultaträkningen justeras genom att lika mycket kostnader tas bort som det finns "interna intäkter mot investeringar".

Not 2: Uppskattning och bedömning

Avsättningar

Pensionsförpliktelse som tryggats i pensionsförsäkring för 2019 har Skandia inte kunnat redovisa.

Gåvor

Personal inom vård och omsorg tilldelades 2020 ett presentkort på 500 kr som uppskattning på det arbete som utförts med anledning av covid-19. Totalt anskaffades 2 000 stycken presentkort till en kostnad på 1 mnkr.

Exploatering

Ingen uppgift kan lämnas.

Tvister

Kommunen har tre pågående tvister med leverantörer, två tvister inom tekniska nämndens verksamhet och en tvist inom upplevelsenämndens verksamhet. ENA Energi AB har en pågående tvist med en leverantör.

Skadeståndsanspråk

Det finns för närvarande tre skadeståndsanspråk mellan kommunen och kunder, leverantörer eller privatpersoner. Det finns två skadeståndsanspråk på kommunen från en fastighetsägare och en privatperson. Det finns ett skadeståndsanspråk från kommunen på en leverantör.

Bedömning av jämförelsestörande poster

En händelse som saknar tydligt samband med ordinarie verksamhet och är av sådan art att de inte förväntas inträffa ofta eller regelbundet samt uppgår till väsentliga belopp.

Grund för periodisering

Kommunen har beviljats 40 mnkr i statsbidrag för merkostnader med anledning av covid-19. Kommunen ansökte om statsbidraget vid två tillfällen under året. För det första tillfället beviljades 91,4 procent av ansökt belopp motsvarande 27 mnkr. För det andra tillfället uppgick det ansökte beloppet till 15 mnkr. Av försiktighetsprincipen antogs att 91,4 procent av det ansökte beloppet skulle beviljas, som vid det första tillfället. Den 15 februari 2021 fick kommunen besked om att resterande 8,6 procent av ansökt belopp från det första tillfället och 100 procent av ansökt belopp från det andra tillfället hade beviljats. Det innebär att kommunen har beviljats 4 mnkr mer än vad som beräknades och ingår inte i bokslutet. I enlighet med yttrande från Rådet för kommunal redovisning (Januari 2020) har bokslutet inte ändrats.

Kommunen har ansökt om statliga bidrag från Migrationsverket och tillämpar försiktighetsprincipen där det råder osäkerhet kring utfallet. För ensamkommande flyktingbarn återsöks dygnsschablon, ekonomiskt bistånd och faktiska vårdnadskostnader. Bidrag för ekonomiskt bistånd och faktiska vårdnadskostnader bokas inte upp då de anses osäkra eller mycket osäkra vilket delvis beror på tidigare avslag. För asylsökande återsöks ersättning för etableringsinsatser och bidrag bokas upp med 50-80 procent beroende på skolform baserat på tidigare erfarenhet. Utbildningskostnader återsöks och bokas upp med 70 procent utifrån tidigare beslut. För nyanlända som efter etableringsperioden inte kan försörja sig på grund av sjukdom eller funktionsnedsättning återsöks ekonomiskt bistånd vilket bokas upp till 75% av sökt belopp. För personer med uppehållstillstånd återsöks vissa särskilda kostnader för de individer som har haft skyddat boende. Dessa intäkter bokas inte upp på grund av hög osäkerhet.

Lönekostnaderna för kommunens anställda med timlön som är intjänade i december 2020 och utbetalda i januari 2021 har periodiserats till december 2020. Beloppen uppgår till 5,9 mnkr i lönekostnader och 2,4 mnkr i PO-pålägg.

Not 3: Verksamhetens intäkter

Not 3, Verksamhetens intäkter (mnkr)	Kommunkoncern		Kommun	
	Utfall 202012	Utfall 201912	Utfall 202012	Utfall 201912
Försäljningsintäkter	9,8	11,7	9,1	11,7
Taxor och avgifter*	221,0	175,6	220,7	189,9
Hyrer och arrenden	278,4	249,7	61,5	62,4
Värme- och elintäkter	154,7	152,4	-	-
Bidrag från statliga myndigheter**	295,2	250,7	295,2	250,7
EU-bidrag	0,4	0,0	0,4	0,5
Övriga bidrag	1,7	5,4	2,5	2,8
Upplösning av statliga investeringsbidrag	0,9	1,4	0,9	1,5
Försäljning av verksamhet och konsulttjänster	6,5	27,3	27,4	26,3
Intäkter från exploateringsverksamhet***	15,1	65,2	15,1	65,2
Intäkter från försäljning av tomträtter***	5,1	17,9	5,1	17,9
Realisationsvinster från försäljning av anläggningstillgångar	4,5	1,7	5,0	1,7
Övriga intäkter	19,2	42,4	1,6	1,5
Summa	1 012,4	1 001,4	644,5	632,0
Jämförelsestörande poster som ingår i verksamhetens intäkter				
* Gatukostnadsersättningar och exploateringsbidrag	29,1	10,9	29,1	10,9
**Statsbidrag för merkostnader av Covid-19	39,6	-	39,6	-
**Kompensation för sjuklönekostnader	31,7	-	31,7	-
***Intäkter från försäljning av exploatering- och tomträtter	20,1	83,1	20,1	83,1
Försäljning av radhusområde EHB	-	87,6	-	-
Summa	120,5	181,6	120,5	94,0

*** I årsredovisningen 2019 redovisades realisationsresultat för sålda exploateringsfastigheter och tomträtter som verksamhetens intäkter. Från och med 2020 ska intäkter och anskaffningskostnader redovisas separerat, fördelat på verksamhetens intäkter respektive verksamhetens kostnader. Det har medfört att jämförelsetalen för 2019 i årsredovisningen har räknats om. Intäkter från försäljning av exploateringsfastigheter uppgick till 15,1 mnkr 2020 och till 65,2 mnkr 2019 (realisationsresultat från försäljning redovisades i not 2019 med 49,5 mnkr). Intäkter från försäljning av tomträtter uppgick till 5,1 mnkr 2020 och till 17,9 mnkr 2019 (realisationsresultat från försäljning redovisades i not 2019 med 15,6 mnkr).

Not 4: Verksamhetens kostnader

Not 4, Verksamhetens kostnader (mnkr)	Kommunkoncern		Kommun	
	Utfall 202012	Utfall 201912	Utfall 202012	Utfall 201912
Personalkostnader exklusive pensionskostnader	-1 833,3	-1 900,1	-1 753,1	-1 708,8
Pensionskostnader	-115,3	0,0	-111,6	-108,8
Lämnade bidrag	-92,3	-82,8	-92,3	-82,8
Köp av huvudverksamhet	-746,2	-470,1	-543,1	-550,7
Lokal och markhyror	-103,7	-95,6	-103,3	-93,3
Material, tjänster och övriga verksamhetskostnader	-387,8	-597,7	-465,4	-429,7
Anskaffningskostnad sålda exploateringsfastigheter*	-1,2	-18,9	-1,2	-18,9
Anskaffningskostnad sålda tomträtter*	0,0	-2,2	0,0	-2,2
Realisationsförlust och utrangeringar anläggningstillgångar	-0,2	-7,0	-0,2	-1,7
Bolagsskatt	-18,7	-10,2	0,0	0,0
Förändring av avsättning	-14,9	-14,4	-14,9	-13,0
Avgår, interna investeringar	22,0	19,6	22,0	19,6
Summa kostnader	-3 291,6	-3 179,6	-3 063,1	-2 990,4
Jämförelsestörande poster som ingår i verksamhetens kostnader				
*Anskaffningskostnad sålda exploateringsfastigheter	-1,2	-18,9	-1,2	-18,9
*Anskaffningskostnad sålda tomträtter	0,0	-2,2	0,0	-2,2
Summa	-1,2	-21,2	-1,2	-21,2

* I årsredovisningen 2019 redovisades realisationsresultat för sålda exploateringsfastigheter och tomträtter som verksamhetens intäkter. Från och med 2020 ska intäkter och anskaffningskostnader redovisas separerat, fördelat på verksamhetens intäkter respektive verksamhetens kostnader. Det har medfört att jämförelsetalen för 2019 har räknats om i årsredovisningen. Anskaffningskostnad sålda exploateringsfastigheter uppgick till 1,2 mnkr 2020 och till 18,9 mnkr 2019. Anskaffningskostnad sålda tomträtter uppgick till 0,0 mnkr 2020 och till 2,2 mnkr 2019.

Not 5: Avskrivningar och nedskrivningar

Not 5, Avskrivningar och nedskrivningar (mnkr)	Kommunkoncern		Kommun	
	Utfall 202012	Utfall 201912	Utfall 202012	Utfall 201912
Avskrivning immateriella anläggningar	0,0	-0,5	-0,4	-0,5
Avskrivning mark, byggnader och tekniska anläggningar	-169,3	-146,7	-116,5	-107,0
Avskrivning maskiner och inventarier	-44,2	-52,9	-21,5	-22,4
Avskrivning övervärden	0,0	-1,9	0,0	0,0
Upplösning av bidrag till infrastruktur*	-1,4	-1,4	-1,4	-1,4
Nedskrivningar byggnader och anläggningar**	-7,6	-18,8	-7,6	-18,8
Summa	-222,5	-222,1	-147,3	-150,1
Jämförelsestörande poster som ingår i avskrivningar och nedskrivningar				
**Nedskrivningar kommunhus	-	-18,8	-	-18,8
**Nedskrivning Westerlundiska F-huset	-7,6	-	-7,6	-
Nedskrivning av projekt i EHB	-	-7,4	-	-
Summa	-7,6	-26,2	-7,6	-18,8

*Upplösning av bidrag till infrastruktur har tidigare redovisats under verksamhetens kostnader. Det är en ändring av redovisningsprincip.

**Efter beslut av tekniska nämnden om rivning har nedskrivning gjorts av kommunhuset 2019 och Westerlundiska F-huset 2020-03-25. Återvinningsvärdet är det redovisade markvärdet i balansräkningen.

Not 6: Skatteintäkter

Not 6, Skatteintäkter (mnkr)	Kommunkoncern		Kommun	
	Utfall 202012	Utfall 201912	Utfall 202012	Utfall 201912
Preliminär kommunalskatt	2 149,0	2 105,0	2 149,0	2 105,0
Preliminär slutavräkning innevarande år	-32,2	-22,2	-32,2	-22,2
Slutavräkningsdifferens föregående år*	-13,5	-1,8	-13,5	-1,8
Övriga skatter	0,0	0,0	0,0	0,0
Summa	2 103,3	2 080,9	2 103,3	2 080,9

*Enligt SKR:s skatteunderlagsprognos (cirkulär 20:59) uppgick slutavräkningsdifferens föregående år till 10,7 mnkr 2020. Med anledning av tidigare felaktig beräkning är posten justerad med 2,7 mnkr 2020. För 2019 är ingen justering gjord då felet inte är av väsentlig betydelse.

Not 7: Generella statsbidrag och utjämning

Not 7, Generella bidrag och utjämning (mnkr)	Kommunkoncern		Kommun	
	Utfall 202012	Utfall 201912	Utfall 202012	Utfall 201912
Inkomstutjämning	379,3	357,9	379,3	357,9
Kostnadsutjämning	-15,2	-22,0	-15,2	-22,0
Regleringsbidrag	46,1	31,1	46,1	31,1
LSS-utjämning	2,0	8,9	2,0	8,9
Fastighetsavgift	88,4	82,8	88,4	82,8
Övriga bidrag*	106,2	14,9	106,2	14,9
Summa	606,7	473,5	606,7	473,5
Jämförelsestörande poster som ingår i generella bidrag och utjämning				
*Tillskott generella bidrag beslutad i februari	7,6	0,0	7,6	0,0
*Tillskott generella bidrag beslutad i juni	74,2	0,0	74,2	0,0
*Avsättning till periodiseringsfond, prognos	2,8	0,0	2,8	0,0
Summa	84,6	0,0	84,6	0,0

Not 8: Finansiella intäkter

Not 8, Finansiella intäkter (mnkr)	Kommunkoncern		Kommun	
	Utfall 202012	Utfall 201912	Utfall 202012	Utfall 201912
Utdelning från koncernföretag	0,0	4,6	0,0	0,0
Externa ränteintäkter	0,9	1,1	0,9	0,8
Ränteintäkter från koncernbolag	0,1	0,1	0,1	0,0
Realiserad vinst på försäljning av placeringsmedel	0,0	0,0	0,0	0,0
Orealiserad värdestegring på placeringsmedel	0,0	0,0	0,0	0,0
Borgensavgifter	0,0	0,3	11,0	11,2
Övriga finansiella intäkter	2,9	41,2	2,7	4,6
Summa	3,9	47,4	14,8	16,6

Not 9: Finansiella kostnader

Not 9, Finansiella kostnader (mnkr)	Kommunkoncern		Kommun	
	Utfall 202012	Utfall 201912	Utfall 202012	Utfall 201912
Externa räntekostnader	-32,3	-26,3	-7,7	-5,9
Räntekostnader konc bolag	0,2	-	0,0	0,0
Finansiell kostnad, förändring av pensionsavsättningar	-4,7	-6,8	-5,2	-6,3
Finansiell kostnad leasing	-0,2	-0,1	-0,2	-0,1
Förlust vid försäljning av placeringsmedel	-	-	-	-
Orealiserad värdeminskning placeringsmedel	-	-	-	-
Övrigt	-0,8	-8,4	-0,3	-0,6
Summa	-37,9	-41,6	-13,3	-13,0

Not 10: Extraordinära poster

Inga extraordinära intäkter eller kostnader förekommer under 2020 eller 2019.

Not 11: Immateriella tillgångar

Not 11, Immateriella tillgångar (mnkr)	Kommunkoncern		Kommun	
	Utfall 202012	Utfall 201912	Utfall 202012	Utfall 201912
Förvärvade immateriella anläggningstillgångar				
Ingående anskaffningsvärde	4,2	3,6	4,2	3,6
Inköp	2,5	0,7	0,4	0,7
Försäljning	0,0	0,0	0,0	0,0
Utrangeringar	0,0	0,0	0,0	0,0
Överföringar	0,5	0,0	0,5	0,0
Utgående ackumulerat anskaffningsvärde	7,2	4,2	5,1	4,2
Ingående ackumulerade avskrivningar	-3,1	-2,6	-3,1	-2,6
Årets avskrivningar	-0,1	-0,5	-0,4	-0,5
Försäljning	-0,4	0,0	0,0	0,0
Utrangeringar	0,0	0,0	0,0	0,0
Överföringar	0,0	0,0	0,0	0,0
Utgående avskrivning	-3,6	-3,1	-3,5	-3,1
Ingående ackumulerade nedskrivningar	-0,6	-0,6	-0,6	-0,6
Årets nedskrivningar	0,0	0,0	0,0	0,0
Försäljning	0,0	0,0	0,0	0,0
Utrangeringar	0,0	0,0	0,0	0,0
Årets återföringar	0,0	0,0	0,0	0,0
Utgående nedskrivning	-0,6	-0,6	-0,6	-0,6
	0,0	0,0	0,0	0,0
Bokfört värde	2,9	0,5	0,9	0,5

Not 12: Mark, byggnader och tekniska anläggningar

Not 12, Mark, byggnader och tekniska anläggningar (mnkr)	Kommunkoncern		Kommun	
	Utfall 202012	Utfall 201912	Utfall 202012	Utfall 201912
Ingående anskaffningsvärde	6 296,9	5 655,8	3 237,2	2 722,5
Inköp	1 260,7	912,5	885,0	731,0
Försäljning	-0,3	-167,1	-0,3	-2,2
Utrangeringar	-18,5	0,0	-18,5	-0,1
Överföringar	-277,6	-104,4	-280,6	-214,0
Utgående ackumulerat anskaffningsvärde	7 261,2	6 296,9	3 822,9	3 237,2
<i>varav finansiell leasing</i>	<i>0,0</i>	<i>0,0</i>	<i>0,0</i>	<i>0,0</i>
Ingående ackumulerade avskrivningar	-1 177,9	-1 084,9	-347,3	-240,4
Årets avskrivningar	-175,7	-159,6	-116,5	-107,0
Försäljning	0,0	66,6	0,0	0,0
Utrangeringar	0,0	0,0	0,0	0,1
Överföringar	0,0	0,0	0,0	0,0
Utgående ackumulerade avskrivningar	-1 353,5	-1 177,9	-463,7	-347,3
<i>varav finansiell leasing</i>	<i>0,0</i>	<i>0,0</i>	<i>0,0</i>	<i>0,0</i>
Ingående nedskrivning	-27,6	-26,9	-19,7	-0,9
Årets nedskrivningar	-8,0	-7,5	-7,6	-18,8
Försäljning	0,0	0,0	0,0	0,0
Utrangeringar	0,0	0,0	0,0	0,0
Årets återförda nedskrivningar	0,0	6,0	0,0	0,0
Utgående nedskrivning	-35,6	-28,4	-27,2	-19,7
Bokfört värde	5 872,2	5 090,6	3 331,9	2 870,2
<i>varav finansiell leasing</i>	<i>0,0</i>	<i>0,0</i>	<i>0,0</i>	<i>0,0</i>

Not 13: Maskiner och inventarier

Not 13, Maskiner och inventarier (mnkr)	Kommunkoncern		Kommun	
	Utfall 202012	Utfall 201912	Utfall 202012	Utfall 201912
Ingående ackumulerat anskaffningsvärde	1 321,7	1 250,8	430,3	384,1
Inköp	156,9	138,7	78,5	114,1
Försäljning	-1,7	-1,7	-1,7	-1,8
Utrangering	-2,9	-1,0	-2,9	-0,9
Överföringar	-41,5	-65,1	-34,8	-65,1
Utgående ackumulerat anskaffningsvärde	1 432,5	1 321,6	469,5	430,3
<i>varav finansiell leasing</i>	<i>17,0</i>	<i>14,5</i>	<i>17,0</i>	<i>14,5</i>
Ingående ackumulerade avskrivningar	-1 056,0	-1 005,2	-321,3	-300,8
Årets avskrivningar	-44,9	-52,7	-21,5	-22,4
Försäljning	1,5	1,3	1,4	1,1
Utrangering	1,5	0,5	1,5	0,7
Överföringar	0,1	0,1	0,1	0,0
Utgående ackumulerat avskrivningar	-1 097,9	-1 056,0	-339,8	-321,3
<i>varav finansiell leasing</i>	<i>-2,6</i>	<i>-1,5</i>	<i>-2,6</i>	<i>-1,5</i>
Ingående nedskrivningar	-2,3	-2,3	-2,3	-2,3
Årets nedskrivningar	0,0	0,0	0,0	0,0
Inköp	0,0	0,0	0,0	0,0
Utrangering	0,0	0,0	0,0	0,0
Försäljning	0,0	0,0	0,0	0,0
Årets återförda nedskrivningar	0,0	0,0	0,0	0,0
Utgående ackumulerade nedskrivningar	-2,3	-2,3	-2,3	-2,3
Bokfört värde	332,3	263,3	127,4	106,7
<i>varav finansiell leasing</i>	<i>14,4</i>	<i>12,9</i>	<i>14,4</i>	<i>12,9</i>

Not 14: Övriga materiella anläggningstillgångar

Not 14, Övriga materiella anläggningstillgångar (mnkr)	Kommunkoncern		Kommun	
	Utfall 202012	Utfall 201912	Utfall 202012	Utfall 201912
Ingående ackumulerat anskaffningsvärde	6,1	5,9	2,3	2,3
Inköp	0,0	0,2	0,0	0,0
Försäljning	0,0	0,0	0,0	0,0
Utrangeringar	0,0	0,0	0,0	0,0
Överföringar	0,0	0,0	0,0	0,0
Utgående ackumulerat anskaffningsvärde	6,1	6,1	2,3	2,3
Ingående ackumulerade avskrivningar	-2,5	-2,3	0,0	0,0
Årets avskrivningar	-0,2	-0,2	0,0	0,0
Försäljning	0,0	0,0	0,0	0,0
Utrangeringar	0,0	0,0	0,0	0,0
Överföringar	0,0	0,0	0,0	0,0
Utgående ackumulerade avskrivningar	-2,7	-2,5	0,0	0,0
Ingående nedskrivningar	0,0	0,0	0,0	0,0
Årets nedskrivningar	0,0	0,0	0,0	0,0
Försäljning	0,0	0,0	0,0	0,0
Utrangeringar	0,0	0,0	0,0	0,0
Årets återförda nedskrivningar	0,0	0,0	0,0	0,0
Utgående ackumulerade nedskrivningar	0,0	0,0	0,0	0,0
Justering av bokfört värde	0,6	-	-	-
Bokfört värde	4,0	3,6	2,3	2,3

Not 15: Finansiella anläggningstillgångar

Not 15, Finansiella anläggningstillgångar (mnkr)	Kommunkoncern		Kommun	
	Utfall 202012	Utfall 201912	Utfall 202012	Utfall 201912
Specifikation aktier och andelar				
Enköpings kommuns moderbolag Aktiebolag (556534-1954)	0,0	0,0	230,0	230,0
Ddb EHB Utsikten AB (559202-1785)*	0,0	0,1	0,0	0,0
Ddb EHB Sadelmakaren AB (559202-1793)*	0,0	0,1	0,0	0,0
Ddb EHB Korsängen AB (559202-1777)*	0,0	0,1	0,0	0,0
Ddb EHB Sandbrogatan AB (559202-1769)*	0,0	0,1	0,0	0,0
Ddb ENA; Energikontoret i Mälardalen AB (556134-8698)	0,0	0,0	0,0	0,0
Kommuninvest i Sverige AB (556281-4409)	37,7	37,7	37,7	37,6
Inera AB (556559-4230)	0,0	0,0	0,0	0,0
SKL Kommentusgruppen AB (556026-1900)	0,0	0,0	0,0	0,0
Summa aktier och andelar	37,8	38,0	267,8	267,7
Specifikation långfristig utlåning				
Vafab Miljö Kommunalförbund	8,2	8,2	8,2	8,2
Summa långfristiga fordringar	8,2	8,2	8,2	8,2
Specifikation intresseföretag				
Husbyggnadsvaror HBV Förening (EHB)	0,0	0,0	0,0	0,0
Stiftelsen nyföretagarcentrum i Enköping (817001-5328)	0,0	0,0	0,0	0,0
Summa andelar	0,0	0,0	0,0	0,0
Specifikation övriga finansiella anläggningstillgångar				
Bostadsrätter	0,3	0,3	0,3	0,3
Övriga finansiella anläggningstillgångar	13,9	0,0	13,9	0,0
Summa övriga finansiella anläggningstillgångar	14,2	0,3	14,2	0,4
Summa finansiella anläggningstillgångar	60,2	46,5	290,1	276,2

*Under 2020 har AB Enköpings hyresbostäder avyttrat dotterbolagen Utsikten AB, Sadelmakaren AB, Korsängen AB och Sandbrogatan AB.

Not 16: Bidrag till infrastruktur

Not 16, Bidrag till infrastruktur (mnkr)	Kommunkoncern		Kommun	
	Utfall 202012	Utfall 201912	Utfall 202012	Utfall 201912
Bidrag till kommunal medfinansiering Citybanan, 2009	36,0	36,0	36,0	36,0
Årets bidrag statlig infrastruktur	-	-	-	-
Totalt lämnade bidrag till infrastruktur	36,0	36,0	36,0	36,0
Akkumulerad upplösning av bidrag till infrastruktur	-11,5	-10,1	-11,5	-10,1
<i>varav årets upplösning</i>	<i>-1,4</i>	<i>-1,4</i>	<i>-1,4</i>	<i>-1,4</i>
Summa	24,5	25,9	24,5	25,9

Under 2009 har kommunfullmäktige fattat beslut om kommunal medfinansiering av Citybanan. Bidraget på 36 mnkr har initialt bokförts både som en tillgång och långfristig skuld på balansräkningen. Skulden är slutligt reglerad och upplösning av bidraget kommer ske under 25 år från och med det år utbetalning av bidraget gjordes.

Not 17: Förråd m.m.

Not 17, Förråd m.m. (mnkr)	Kommunkoncern		Kommun	
	Utfall 202012	Utfall 201912	Utfall 202012	Utfall 201912
Förråd kommunstyrelsen	0,0	-	0,0	-
Förråd VA	0,7	0,7	0,7	0,7
Förråd samhällsbyggnadsförvaltningen	4,1	3,8	4,1	3,8
Förråd upplevelseförvaltningen	0,6	0,6	0,6	0,6
Förråd vård- och omsorgsförvaltningen	1,2	0,0	1,2	0,0
Tomter för försäljning	64,5	74,6	64,5	74,6
Olja	5,1	-	-	-
Pellets	3,7	-	-	-
Flislager ENA Energi AB	0,5	9,1	-	-
Terminallager	13,7	0,0	-	-
Elcertifikat och utsläppsrätter ENA Energi AB*	10,5	8,7	-	-
Övrigt lager	1,4	0,0	-	-
Summa	106,0	97,5	71,1	79,8

*Under föregående år redovisades elcertifikat och utsläppsrätter som fordringar.

Not 18: Fordringar

Not 18, Fordringar (mnkr)	Kommunkoncern		Kommun	
	Utfall 202012	Utfall 201912	Utfall 202012	Utfall 201912
Kundfordringar	46,6	69,4	37,3	38,8
Kortfristig del av långfristig fordran	0,0	0,0	0,0	0,0
Fordran fastighetsavgift	64,4	57,2	64,2	57,2
Övriga fordringar hos staten	32,0	29,6	29,4	27,2
Fordran mervärdesskatt	34,1	45,7	34,1	44,9
Fordringar koncernföretag	-0,1	0,0	21,8	16,4
Elcertifikat och utsläppsrätter	0,0	8,4	0,0	0,0
Övriga kortfristiga fordringar	54,4	16,9	1,4	0,3
Skattefordran	13,4	1,4	0,0	0,0
Förutbetalda kostnader/upplupna intäkter	53,6	66,5	74,1	78,4
Summa	298,4	295,1	262,4	263,2

Not 19: Kortfristiga placeringar

Inga kortfristiga placeringar förekommer under 2020 eller 2019.

Not 20: Kassa och bank

Not 20, Kassa och bank (mnkr)	Kommunkoncern		Kommun	
	Utfall 202012	Utfall 201912	Utfall 202012	Utfall 201912
Kassa	2,7	0,5	0,0	0,0
Bank	0,3	154,0	0,3	147,1
Plusgiro	0,4	2,2	0,1	0,1
Summa	3,3	156,7	0,3	147,2

Not 21: Eget kapital

Not 21, Eget kapital (mnkr)	Kommunkoncern		Kommun	
	Utfall 202012	Utfall 201912	Utfall 202012	Utfall 201912
Ingående eget kapital	1 683,5	1 523,5	1 611,7	1 562,1
Resultatutjämningsreserv	30,4	30,4	30,4	30,4
<i>varav ökning eller minskning av resultatutjämningsreserv</i>	-	-	-	-
Årets resultat	174,2	160,0	145,5	49,6
Justering övrigt eget kapital	-4,0	-	-	-
Summa	1 884,1	1 713,9	1 787,6	1 642,1

Not 22: Avsättning för pensionsskuld och liknande förpliktelser

Not 22, Avsättning för pensionsskuld och liknande förpliktelser (mnkr)	Kommunkoncern		Kommun	
	Utfall 202012	Utfall 201912	Utfall 202012	Utfall 201912
Ingående avsättning	222,8	199,9	208,4	187,4
Nyintjänad pension, varav	14,1	21,3	14,1	15,7
- <i>förmånsbestämd ålderspension</i>	12,3	0,0	12,3	15,5
- <i>särskild avtalspension</i>	1,9	0,0	1,9	0,1
- <i>efterlevandepension</i>	0,0	0,0	0,0	0,0
- <i>övrigt</i>	0,0	0,0	0,0	0,0
Ränte- och basbeloppsuppräknings	4,5	5,0	4,5	4,7
Ändring av försäkringstekniska grunder	-0,6	-	-0,6	-
Övrigt	4,6	3,5	2,9	3,1
Förändring av löneskatt	3,4	0,0	3,4	4,1
Pensionsutbetalningar	-7,0	-6,9	-7,0	-6,6
Utgående avsättning	241,9	222,8	225,7	208,4
Aktualiseringsgrad	99%	99%	99%	99%
Antal visstidsförordnanden	1	1	1	1

Not 23: Andra avsättningar

Not 23, Andra avsättningar (mnkr)	Kommunkoncern		Kommun	
	Utfall 202012	Utfall 201912	Utfall 202012	Utfall 201912
Avsättning för framtida investeringar VA				
Redovisat värde vid årets början	36,4	23,4	36,4	23,4
Årets fondavsättning	14,9	13,0	14,9	13,0
Årets återförda fondavsättning som ej nyttjats	0,0	0,0	0,0	0,0
Summa avsättningar för framtida investeringar VA	51,4	36,4	51,4	36,4
Avsättning rivnings- och avetableringskostnader				
Redovisat värde vid årets början	4,3	4,3	4,3	4,3
Nya avsättningar under året	1,0	0,0	1,0	0,0
lanspråktaga avsättningar	0,0	0,0	0,0	0,0
Förändring av nuvärdet	0,0	0,0	0,0	0,0
Summa avsättning rivnings- och avetableringskostnader	5,3	4,3	5,3	4,3
Avsättning för uppskjuten skatt				
Redovisat värde vid årets början	28,9	19,8	-	-
Nya avsättningar under året	18,7	9,1	-	-
lanspråktaga avsättningar	-	-	-	-
Förändring av nuvärdet	-	-	-	-
Summa avsättning uppskjuten skatt	47,6	28,9	0,0	0,0
Övriga avsättningar				
Redovisat värde vid årets början	1,5	3,2	1,5	3,2
Nya avsättningar under året	0,0	0,0	0,0	0,0
lanspråktaga avsättningar	-1,5	-1,7	-1,5	-1,7
Förändring av nuvärdet	0,0	0,0	0,0	0,0
Summa övriga avsättningar	0,0	1,5	0,0	1,5
Summa avsättningar	104,3	71,1	56,7	42,2

Not 24: Långfristiga skulder

Not 24, Långfristiga skulder (mnkr)	Kommunkoncern		Kommun	
	Utfall 202012	Utfall 201912	Utfall 202012	Utfall 201912
Långfristig upplåning i banker och kreditinstitut	3 603,2	3 167,8	1 230,4	1 065,0
Förutbetalda intäkter anläggnings- och anslutningsavgifter*	148,9	145,8	148,9	141,5
Bidrag statlig infrastruktur	0,0	0,0	0,0	0,0
Förutbetalda intäkter offentliga investeringsbidrag*	23,5	24,3	23,5	24,3
Finansiell leasingsskuld	12,7	13,0	12,7	12,9
Övriga långfristiga skulder	4,1	16,4	0,0	0,0
Summa långfristiga skulder	3 792,4	3 367,3	1 415,5	1 243,7
Uppgifter om lång och kortfristig				
Genomsnittlig ränta %	0,94%	1,10%	0,65%	0,60%
Genomsnittlig ränta % exklusive derivat	0,67%	0,65%	0,65%	0,60%
Genomsnittlig kapitalbindningstid, år	2,7 år	2,5 år	3,5 år	3,5 år
Kapitalförfall andel av lån				
0-1 år	22,5%	28,0%	14,4%	7,5%
1-3 år	34,2%	30,0%	32,9%	30,5%
3-5 år	31,4%	30,9%	25,5%	38,5%
5-10 år	12,0%	11,1%	27,2%	23,5%
Över 10 år	0,0%	0,0%	0,0%	0,0%
Genomsnittlig räntebindningstid inklusive derivat	2,5 år	2,5 år	3,0 år	2,7 år
Genomsnittlig räntebindningstid exklusive derivat	2,2 år	2,1 år	3,0 år	2,7 år
Marknadsvärde säkringsinstrument				
Säkrad låneskuld	11,5%	14,1%	-	-
Marknadsvärde derivat	410,8	445,8	-	-

* Periodiseras motsvarande tid som avskrivningen för investeringen

Not 25: Kortfristiga skulder

Not 25, Kortfristiga skulder (mnkr)	Kommunkoncern		Kommun	
	Utfall 202012	Utfall 201912	Utfall 202012	Utfall 201912
Kortfristig del av långfristig skuld	0,0	2,9	0,0	0,0
Leverantörsskulder	176,7	227,2	134,2	166,9
Personalens skatter, avgifter och avdrag	72,8	89,8	67,9	59,3
Semester- och övertidsskuld inkl uppehållslöner	110,8	73,8	110,8	95,8
Pensionsskuld avgiftsbestämd ålderspension	76,8	1,4	76,8	75,1
Övriga upplupna kostnader och förutbetalda intäkter	217,9	150,3	154,8	110,6
Skulder koncernföretag	0,0	9,0	64,7	106,8
Övriga kortfristiga skulder	26,2	50,2	16,3	21,2
Summa	681,1	604,6	625,5	635,7

Not 26: Panter och därmed jämförliga säkerheter

Inga ställda panter under 2020 eller 2019

Not 27: Pensionsförpliktelser som inte upptagits bland skulder eller avsättningar

Not 27, Pensionsförpliktelser som inte upptagits bland skulder eller avsättningar (mnkr)	Kommunkoncern		Kommun	
	Utfall 202012	Utfall 201912	Utfall 202012	Utfall 201912
Ingående ansvarsförbindelse	660,8	672,3	660,8	672,3
Ränte- och basbeloppsuppräknings	15,8	16,6	15,8	16,6
Ändringar av försäkringstekniska grunder	-2,7	0,0	-2,7	0,0
Nyintjänad pension	0,2	-0,3	0,2	-0,3
Årets pensionsutbetalningar	-29,1	-28,0	-29,1	-28,0
Övrigt	14,5	2,5	14,5	2,5
Löneskatt	-0,3	-2,2	-0,3	-2,2
Utgående ansvarsförbindelse	659,2	660,8	659,2	660,8
Aktualiseringsgrad	99%	99%	99%	99%
Överskottsfond	15,0	13,8	15,0	13,8
varav KPA	8,7	8,2	8,7	8,2
varav Skandia	6,3	5,5	6,3	5,5

Under åren 2006-2008 har försäkring tecknats för att trygga pensioner och den totala förpliktelsen minskade med 125 mnkr genom det. Enköpings kommun har överskott från försäkringar som enligt inkomstskattelagen är pensionsförsäkringar.

Not 28: Andra ansvarsförbindelser

Not 28, Andra ansvarsförbindelser (mnkr)	Kommunkoncern		Kommun	
	Utfall 202012	Utfall 201912	Utfall 202012	Utfall 201912
Borgensförbindelser				
AB Enköpings Hyresbostäder	0,3	0,4	1 980,0	1 710,0
ENA Energi AB	0,0	0,0	63,4	62,4
Enköpings kommuns moderbolag AB	0,0	0,0	320,0	320,0
Räddningstjänsten Enköping-Håbo	0,0	0,0	10,4	10,4
Enköpings Tennisklubb	1,0	1,2	1,0	1,2
Vafab	72,3	72,3	72,3	72,3
Enköpings Ridklubb	0,2	0,2	0,2	0,2
Borgen egna hem	0,1	0,1	0,1	0,1
Summa	73,9	74,1	2 447,4	2 176,6

Enköpings kommun har i februari 2012 ingått en solidarisk borgen såsom för egen skuld för Kommuninvest i Sverige AB:s samtliga nuvarande och framtida förpliktelser. Samtliga 290 kommuner som per 2020-12-31 var medlemmar i Kommuninvest ekonomisk förening har ingått likalydande borgensförbindelser.

Mellan samtliga medlemmar i Kommuninvest ekonomisk förening har ingåtts ett regressavtal som reglerar fördelningen av ansvaret mellan medlemskommunerna vid ett eventuellt ianspråktagande av ovan nämnd borgensförbindelse. Enligt regressavtalet ska ansvaret fördelas dels i förhållande till storleken på de medel som respektive medlemskommun lånat av Kommuninvest i Sverige AB, dels i förhållande till storleken på medlemskommunernas respektive insatskapital i Kommuninvest ekonomisk förening.

Vid en uppskattning av den finansiella effekten av Enköpings kommuns ansvar enligt ovan nämnd borgensförbindelse, kan noteras att per 2020-12-31 uppgick Kommuninvest i Sverige AB:s totala förpliktelser till 501 229 801 864 kronor (460 925 942 275 kronor) och totala tillgångar till 525 483 415 941 kronor (460 364 563 304 kronor). Kommunens andel av de totala förpliktelserna uppgick till 3 872 193 688 kronor (3 455 107 874 kronor) och andelen av de totala tillgångarna uppgick till 4 019 498 569 kronor (3 466 134 683 kronor).

Not 29: Leasing

Not 29, Leasing (mnkr)	Kommunkoncern		Kommun	
	Utfall 202012	Utfall 201912	Utfall 202012	Utfall 201912
Finansiella leasingavtal				
Maskiner och inventarier				
Totala minimileaseavgifter	12,0	13,0	11,5	13,4
Nuvärde minimileaseavgifter	11,2	12,9	11,2	12,9
- som förfaller inom ett år	2,9	13,4	2,9	13,4
- som förfaller senare än ett år men inom fem år	8,2	-0,5	8,2	-0,5
- som förfaller senare än fem år	0,0	0,0	0,0	0,0
Variabla avgifter som ingår i periodens resultat	0,0	0,0	0,2	0,1
Operationell leasing				
Totala minimileaseavgifter, ej uppsägningsbara	138,1	140,1	138,1	140,1
Framtida minimileaseavgifter, ej uppsägningsbara	51,4	54,4	51,4	54,4
- som förfaller inom ett år	29,5	28,9	29,5	28,9
- som förfaller senare än ett år men inom fem år	21,9	25,6	21,9	25,6
- som förfaller senare än fem år	0,0	0,0	0,0	0,0

Not 30: Justering för ej likviditetspåverkande poster

Not 30, Justering för ej likviditetspåverkande poster (miljoner kronor)	Kommunkoncern		Kommun	
	Utfall 202012	Utfall 201912	Utfall 202012	Utfall 201912
Avskrivningar	213,5	201,9	138,3	131,3
Upplösning av bidrag till statlig infrastruktur	1,4	1,4	1,4	1,4
Nedskrivningar	7,6	18,8	7,6	18,8
Utrangeringar	19,9	0,5	21,4	1,7
Gjorda avsättningar för pensioner	26,1	29,5	24,4	21,0
Övriga avsättningar (exkl. bidrag till infrastruktur)	33,2	11,3	14,5	11,3
Övriga ej likvidpåverkande poster	5,7	0,0	4,8	2,5
Återförda avsättningar	0,0	0,0	0,0	0,0
Intäktsförda ej likvida gåvor	0,0	0,0	0,0	-
Orealiserade kursförändringar	0,0	0,0	0,0	-
Summa	307,4	263,4	210,9	186,5

Not 31: Övriga likviditetspåverkande poster som tillhör den löpande verksamheten

Not 31, Övriga likviditetspåverkande poster som tillhör den löpande verksamheten (miljoner kronor)	Kommunkoncern		Kommun	
	Utfall 202012	Utfall 201912	Utfall 202012	Utfall 201912
Utbetalning av avsättningar för pensioner	-7,0	-7,0	-7,0	-6,6
Utbetalning av övriga avsättningar (exkl. bidrag till infrastruktur)	-1,5	-1,7	-1,5	0,0
Betald inkomstskatt	0,1	0,7	0,0	0,0
Övriga poster	0,0	-5,9	0,0	-12,0
Aktiverade räntekostnader	0,0	0,0	0,0	0,0
Realiserade och orealiserade värdeförändringar (redovisade i rörelseresultatet)	0,0	0,0	0,0	0,0
Summa utbetalda avsättningar	-8,3	-13,8	-8,4	-18,6

Not 32: Poster som redovisas i annan sektion

Not 32, Poster som redovisas i annan sektion (mnkr)	Kommunkoncern		Kommun	
	Utfall 202012	Utfall 201912	Utfall 202012	Utfall 201912
Övriga reavinst/-förluster från försäljning av anläggningstillgångar	-4,3	5,3	-4,8	0,0
Summa	-4,3	5,3	-4,8	0,0

Not 33: Uppllysning om upprättade särredovisningar

Not 33, Uppllysning om upprättade särredovisningar	
VA-redovisning, enligt Lag om allmänna vattentjänster	https://enkoping.se/bo-trafik-och-miljo/aga-bostad/kommunalt-vatten-och-avlopp.html
Fjärrvärmeverksamhet, enligt Fjärrvärmelagen	https://www.ena.se/om-foretaget/organisationen/ekonomisk-information/

Not 34: Uppllysning om kostnader för revision

Not 34, Uppllysning om kostnader för revision (tkr)	Kommunkoncern		Kommun	
	Utfall 202012	Utfall 201912	Utfall 202012	Utfall 201912
Kostnader för räkenskapsrevision				
Sakkunnigt biträde	1 057	1 584	175	175
Förtroendevalda revisorer	308	328	118	160
Total kostnad för räkenskapsrevision	1 365	1 912	293	335
Kostnader för övrig revision				
Sakkunnigt biträde	1 345	1 476	1 018	1 072
Förtroendevalda revisorer	365	491	353	480
Total kostnad för övrig revision	1 710	1 967	1 371	1 552
	0	0	0	0
Total kostnad för revision	3 075	3 879	1 664	1 887

Not 35: Avskrivningstider

Not 35 Avskrivningstider	Avskrivningstid
Immateriella tillgångar	3-5 år
Materiella tillgångar	
Mark, byggnader och tekniska anläggningar	
Mark	Ingen avskrivning
Byggnader och tekniska anläggningar	
Stomme och grund	30-80 år
Fasad, tak och fönster	15-50 år
Installationer	5-40 år
Markanläggning	20-30 år
Övrig byggnation	10 år
Hyresgästanpassningar	Följer kontraktstiden
Gata, park och övriga anläggningar	
Väggkropp	75-100 år
Vägtopp	10-40 år
Ovan jord	5-50 år
Under jord	10-30 år
Belysning	10-30 år
Övrig byggnation	5-50 år
Träd	10-50 år
Maskiner och inventarier	3-10 år
Övriga materiella anläggningstillgångar	
Konst	Ingen avskrivning

Av 9 kap. 9 § LKBR framgår att en upplysning ska lämnas om bedömd genomsnittlig nyttjandeperiod för varje post som tas upp som materiell anläggningstillgång. Kommunen lämnar inte upplysning i not om genomsnittlig nyttjandeperiod för varje post som tas upp som materiell anläggningstillgång. Orsaken är att det i dagsläget inte är möjligt att på en aggregerad nivå ta fram dessa uppgifter från kommunens anläggningsregister.

Driftredovisning

Driftredovisning kommun, mnkr	Utfall intäkter 2020	Utfall kostnader 2020	Utfall netto 2020	Budget 2020	Avvikelse mot budget	Utfall 2019
Kommunfullmäktige och revision	0,0	-7,5	-7,5	-8,8	1,3	-9,3
Kommunstyrelsen	19,8	-169,5	-149,8	-161,1	11,3	-85,4
Kommunstyrelsen, sociala investeringar	0,0	-0,4	-0,4	0,0	-0,4	-2,1
Räddningstjänst, medlemsbidrag	0,0	-41,7	-41,7	-41,7	0,0	-40,9
Överförmyndarnämnd	0,0	-4,0	-4,0	-4,5	0,5	-4,9
Miljö- och byggnadsnämnd	24,8	-45,7	-20,9	-23,0	2,1	-24,6
Socialnämnd	29,7	-243,3	-213,6	-200,0	-13,6	-198,2
Teknisk nämnd	464,8	-562,2	-97,4	-108,0	10,5	-117,9
Upplevelsenämnd	27,0	-152,3	-125,3	-127,3	2,0	-121,4
Utbildning och arbetsmarknadsnämnd	214,1	-1 346,5	-1 132,4	-1 142,8	10,5	-1 129,6
Valnämnd	0,0	-0,1	-0,1	-0,2	0,1	-1,0
Vård- och omsorgsnämnd	138,0	-949,0	-811,0	-821,9	10,9	-839,5
Summa skattefinansierad verksamhet	918,1	-3 522,2	-2 604,1	-2 639,2	35,1	-2 574,8
Vatten och avlopp	110,2	-109,9	0,2	-0,2	0,5	0,1
Summa styrelser och nämnder	1 028,3	-3 632,2	-2 603,9	-2 639,5	35,6	-2 574,6
Centrala poster	560,4	-522,6	37,8	7,5	30,3	66,0
Reserv till förfogande	0,0	0,0	0,0	-1,0	1,0	0,0
Summa verksamhetens nettokostnader	1 588,7	-4 154,8	-2 566,1	-2 633,0	66,9	-2 508,6
Skatteintäkter	2 103,3	0,0	2 103,3	2 159,7	-56,4	2 080,9
Generella statsbidrag och utjämning	621,9	-15,2	606,7	515,5	91,2	473,5
Finansiella poster	14,7	-13,2	1,5	-15,4	16,9	3,7
Resultat	4 328,7	-4 183,2	145,5	26,8	118,7	49,6

Större avvikelser mellan årets och föregående års utfall samt budget kommenteras i förvaltningsberättelsen i avsnitten "Kommunkoncernens resultat" och "Kommunens resultat".

Investeringsredovisning

Investeringar kommun, mnkr	Budget 2020	Netto-investering 2020	Avvikelse mot budget 2020	Prognos 2020	Avvikelse prognos mot budget	Netto-investering 2019
Nämnd/styrelse						
Kommunstyrelse	-15,4	-8,9	6,5	-12,1	3,3	0,0
Miljö- och byggnadsnämnd	-2,0	-0,5	1,5	-1,2	0,8	-0,8
Socialnämnd	-1,1	-0,3	0,8	-1,1	0,0	0,0
Teknisk nämnd	-845,8	-476,4	369,4	-491,9	353,9	-389,3
Upplevelsenämnd	-30,5	-15,1	15,4	-18,3	12,2	-7,8
Utbildnings- och arbetsmarknadsnämnd	-30,1	-16,5	13,6	-18,6	11,5	-6,1
Vård- och omsorgsnämnd	-4,0	-3,3	0,7	-4,0	0,0	-5,8
Summa skattefinansierad verksamhet	-928,9	-520,9	407,9	-547,2	381,7	-409,8
Taxefinansierad verksamhet, vatten- och avlopp	-136,0	-103,3	32,7	-121,3	14,7	-82,6
Totalt samtliga verksamheter	-1 064,9	-624,2	440,6	-668,5	396,4	-492,3
Investeringsbidrag, verksamheter	0,0	0,7	0,7	0,1	0,0	0,3
Omklassificering, exploatering	0,0	-12,7	-12,7	0,0		-42,4
Omklassificering, investeringsbidrag från exploatering	0,0	0,0	0,0	0,0		0,7
Netto inklusive investeringsbidrag	-1 064,9	-636,2	428,6	-668,3	396,4	-533,7

Större avvikelser mellan årets och föregående års utfall samt budget kommenteras i förvaltningsberättelsen i avsnittet "Investeringar".

Större pågående eller avslutade investeringsprojekt (mnkr)	Total budget	Utfall tom 202012	Prognos	Avvikelse prognos-budget
Skattefinansierade investeringar				
UAN Bergvretenskolan Renovering	-49	0	-49	0
UAN Örsundsbro ny FSK	-69	-17	-77	-8
UAN Grillby ny FSK	-69	-53	-69	0
UAN Korsängens förskola	-69	-34	-69	0
UAN Skolsta förskola	-60	0	-60	0
UAN Hummelsta förskola	-70	-4	-70	0
UAN Nytt Gymnasium	-550	-13	-550	0
UAN Grundskola Nyborg/Korsängen	-18	-1	-18	0
UPN Pepparrotsbadet huvudprojekt	-347	-162	-377	-30
UPN Pepparrotsbadet infrastruktur	-30	-22	-41	-11
UPN Pepparrotsbadet konst	-4	-1	-4	0
UPN Inventarier familjebad	-8	-1	-8	0
UPN Friidrottreinvestering Enavallen	-10	-3	-10	0
UPN Konstgräsplan Örsundsbro	-6	-7	-7	0
SN Samsjuklighetsboende	-36	-28	-41	-5
RTJ Ny deltidbrandstation Fjärdhundra	-24	-1	-25	-1
RTJ Ny deltidbrandstation Veckholm	-20	0	-19	1
RTJ Ny deltidbrandstation Örsundsbro	-25	0	-24	1
TN Bredsandskorsningen, cirkulation	-15	-11	-12	3
TN Nytt linjenät region Uppsala	-61	-1	-61	0
Taxefinansierade investeringar				
VA Nytt Avloppsreningsverk	-552	-24	-552	0
VA Nytt Vattenverk	-565	-4	-565	0
VA Kolarvik Sjöängarna	-100	-2	-100	0
VA Märsön	-180	0	-180	0

Granskning av årsredovisning 2020

Enköpings kommun

Mars 2021

Peter Alm, auktoriserad revisor

Lina Jernebring, auktoriserad revisor

Fredrik Birkeland, certifierad kommunal revisor

Christina Andersson, revisorassistent



Innehållsförteckning

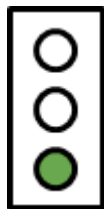
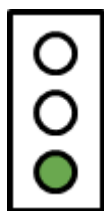
Inledning	4
lakttagelser och bedömningar	6

Sammanfattning och bedömning

PwC har på uppdrag av kommunens förtroendevalda revisorer granskat kommunens årsredovisning för perioden 2020-01-01 – 2020-12-31. Uppdraget ingår som en obligatorisk del av revisionsplanen för år 2020.

Syftet med granskningen är att ge kommunens revisorer underlag för sin skriftliga bedömning om årsredovisningen är upprättad i enlighet med lagens krav och god redovisningssed samt om resultatet är förenligt med de mål fullmäktige beslutat.

Med utgångspunkt från ställda revisionsfrågor lämnas följande revisionella bedömningar:

Revisionsfråga	Kommentar	
Lämnar årsredovisningen upplysning om verksamhetens utfall, verksamhetens finansiering och den ekonomiska ställningen?	<p>Uppfyllt</p> <p>Grundat på vår granskning har det inte framkommit några omständigheter som ger oss anledning att anse att årsredovisningen inte lämnar upplysning om verksamhetens utfall, verksamhetens finansiering och den ekonomiska ställningen.</p> <p>Vi noterar dock vissa avvikelser mot LKBR och RKR:s rekommendationer.</p> <p>Kommunen lever upp till kommunallagens krav på en ekonomi i balans för år 2020.</p>	
Är årsredovisningens resultat förenligt med de mål fullmäktige beslutat avseende god ekonomisk hushållning?	<p>Uppfyllt</p> <p>Grundat på vår granskning av årsredovisningens återrapportering har det inte framkommit några omständigheter som ger oss anledning att anse att resultatet inte skulle vara förenligt med de finansiella mål som fullmäktige fastställt i budget 2020.</p> <p>Grundat på vår granskning av årsredovisningens återrapportering har det inte framkommit några omständigheter som ger oss anledning att anse att resultatet inte skulle vara förenligt med de verksamhetsmål som fullmäktige fastställt i budget 2020.</p>	

Styrelsen lämnar en sammanfattande bedömning avseende den samlade måluppfyllelsen avseende god ekonomisk hushållning för år 2020.

Är räkenskaperna i allt väsentligt rättvisande?

Uppfyllt

Vi bedömer att räkenskaperna i allt väsentligt är rättvisande.



Inledning

Bakgrund

Enligt kommunallagen 11 kap. 19 § ska årsredovisningen lämnas över till fullmäktige och revisorerna snarast möjligt och senast den 15 april året efter det år som redovisningen avser.

Enligt 4 kap 3 § LKBR ska årsredovisningens delar upprättas som en helhet och ge en rättvisande bild av verksamhetens resultat och kommunens ekonomiska ställning.

Kommunen skall formulera verksamhetsmässiga och finansiella mål för god ekonomisk hushållning i budgeten. Dessa mål ska sedan följas upp i delårsrapport och årsredovisning.

Revisorerna ska enligt kommunallagen 12 kap. 2 § bedöma om resultaten i årsredovisningen är förenligt med de mål fullmäktige beslutat. Revisorernas skriftliga beskrivning ska lämnas till fullmäktige inför behandlingen av årsredovisningen. Denna granskning utgör underlag för det utlåtande som revisorerna ska lämna till fullmäktige.

Kommunstyrelsen är ansvarig för upprättandet av årsredovisningen.

Syfte och Revisionsfrågor

Granskningen syftar till att ge revisorerna underlag för sin skriftliga bedömning om årsredovisningen är upprättad i enlighet med lagens krav och god redovisningssed samt om resultatet är förenligt med de mål fullmäktige beslutat.

Granskningen ska besvara följande revisionsfrågor:

- Lämnar årsredovisningen upplysning om verksamhetens utfall, verksamhetens finansiering och den ekonomiska ställningen?
- Är årsredovisningens resultat förenligt med de mål fullmäktige beslutat avseende god ekonomisk hushållning?
- Är räkenskaperna i allt väsentligt rättvisande?

Revisionskriterier

Följande kriterier används i granskningen:

- Kommunallag (KL)
- Lag om kommunal bokföring och redovisning (LKBR)
- Rådet för kommunal redovisnings rekommendationer
- Fullmäktiges beslut avseende god ekonomisk hushållning

Avgränsning och metod

Avgränsning och inriktning har skett efter en bedömning av väsentlighet och risk. Till grund för bedömningen ligger bland annat resultatet av tidigare års granskning och förändringar i normgivningen avseende den kommunala redovisningen.

Fel i räkenskaperna betraktas som väsentliga om de är av sådan omfattning eller typ att de, om de varit kända för en välinformerad läsare av årsredovisningen med intressen i kommunen, hade påverkat dennes bedömning av kommunen. Detta kan inkludera såväl kvalitativa som kvantitativa fel och varierar mellan kommuner och verksamheter.

Granskningen kommer att utföras enligt god revisionsmed utgångspunkt i utkast "Vägledning för redovisningsrevision i kommuner och landsting" från Sveriges kommunala yrkesrevisorer (SKYREV). Granskningen sker genom intervjuer, dokumentgranskning och granskning av räkenskapsmaterial.

Granskning av kommunens måluppfyllelse har genomförts i enlighet med SKYREV:s rekommendation "RU Granskning av årsredovisning".

En översiktlig granskning av intern kontroll i system och rutiner vilka bedöms som väsentliga för den finansiella rapporteringen har genomförts.

Det är tjänstemannabehandlad årsredovisning som har granskats. Den granskade årsredovisningen behandlas av kommunstyrelsen 2021-03-23 och fullmäktige behandlar årsredovisningen 2021-04-12.

Rapportens innehåll har sakgranskats av ekonomichef, controller och extern konsult.

Iakttagelser och bedömningar

Verksamhetens utfall, verksamhetens finansiering och ekonomisk ställning

Iakttagelser

Förvaltningsberättelse

Förvaltningsberättelsen innehåller i huvudsak kraven enligt LKBR och RKR:s rekommendationer.

Vi ser dock att kommunen kan utveckla de upplysningar som ska lämnas avseende den kommunala koncernen utifrån 11 kap 4 och 12 §§ LKBR samt RKR R15. Enligt ekonomichef kommer kommunen arbeta för att stärka koncernperspektivet i förvaltningsberättelsen kommande år.

Vi ser också att upplysning om bedömd genomsnittlig nyttjandeperiod för immateriella och materiella anläggningstillgångar saknas, vilket ska finnas enligt 9 kap 9 § LKBR samt RKR R4. I not lämnas dock upplysning om att om genomsnittlig nyttjandeperiod för varje post som tas upp som materiell anläggningstillgång inte lämnas samt att orsaken till detta är att det i dagsläget inte är möjligt att på en aggregerad nivå ta fram dessa uppgifter från kommunens anläggningsregister.

Driftredovisning

Årsredovisningen innehåller en driftredovisning i eget avsnitt. Det framgår hur utfallet förhåller sig till den budget som fastställs för den löpande verksamheten.

Investeringsredovisning

Årsredovisningen innehåller en investeringsredovisning i eget avsnitt. Investeringsredovisningen omfattar en samlad redovisning av kommunens investeringsverksamhet.

Bedömning

Grundat på vår granskning har det inte framkommit några omständigheter som ger oss anledning att anse att årsredovisningen inte lämnar upplysning om verksamhetens utfall, verksamhetens finansiering och den ekonomiska ställningen.

Vi noterar dock vissa avvikelser mot LKBR och RKR:s rekommendationer, se ovan.

Kommunen lever upp till kommunallagens krav på en ekonomi i balans för år 2020.

God ekonomisk hushållning

Kommunfullmäktige har fastställt tre finansiella mål, 20 stycken verksamhetsmål och fyra medarbetarmål. God ekonomisk hushållning bedöms enligt kommunens årsredovisning genom en samlad bedömning av måluppfyllelsen av de finansiella målen, verksamhetsmålen inom kommunens sex uppgifter och medarbetarmålen. Enköpings kommuns tre finansiella mål lyder:

- Resultatet ska inte understiga 2 procent av skatteintäkter, generella bidrag och utjämning för perioden 2020-2023
- Soliditeten ska inte understiga 20 procent för perioden 2020-2023
- Självfinansieringsgraden ska vara inom intervallet 50-100 procent för perioden 2020-2023

Den samlade bedömningen för 2020 är enligt årsredovisningen att kraven för god ekonomisk hushållning har uppnåtts för kommunen, baserat på den sammantagna måluppfyllelsen från de finansiella målen, verksamhetsmålen inom kommunens sex uppgifter och medarbetarmålen.

lakttagelser

Finansiella mål

I årsredovisningen görs en avstämning mot kommunens finansiella mål för god ekonomisk hushållning som fastställts i budget för 2020. Av den framgår att samtliga finansiella mål är uppfyllda

Tabell 1. Enköpings kommuns finansiella mål 2020

Finansiella mål 2020	Utfall 2020	Måluppfyllelse
Resultat i % av skatt/bidrag/utjämning (≥1 % eller 27 mnkr)	3,6 % (97 mnkr)	Uppfyllt
Soliditet, % (≥ 22 %)	27 %	Uppfyllt
Självfinansieringsgrad, % (≥18 %)	48 %	Uppfyllt

Mål för verksamheten

I årsredovisningen görs en avstämning mot kommunens verksamhetsmål för god ekonomisk hushållning som fastställts i budget 2020.

Till varje verksamhetsmål finns ett antal indikatorer och varje indikator har en målbild 2023. Bedömning av måluppfyllelsen för året grundas på resultat av kommunfullmäktiges indikatorer och aktiviteter, om nämnder och bolagsstyrelser uppfyllt sina mål och indikatorer samt i vilken utsträckning de genomfört de aktiviteter som de angett i sina årsplaner för att nå målbild 2023. I bedömningen av måluppfyllelse tas det även hänsyn till annan betydelsefull information för verksamhetsområdet.

Den sammantagna bedömningen enligt årsredovisningen är att majoriteten av kommunfullmäktiges verksamhetsmål bedöms ha en utveckling på rätt väg gentemot målbild 2023. Av de 20 verksamhetsmålen bedöms 15 mål vara på rätt väg, 3 mål bedöms delvis vara på rätt väg och 2 mål bedöms inte vara på rätt väg.

Målbedömningen av kommunfullmäktiges verksamhetsmål redovisas i tabellen nedan. Bedömningen är gjord per berörd nämnd om respektive långsiktigt mål för 2023 är uppfyllt, är på rätt väg eller ej på rätt väg.

Nr	Verksamhetsmål	Uppnått	På rätt väg	Ej på rätt väg	På rätt väg
1	Det finns ändamålsenliga sätt att komma i kontakt med kommunen och man får snabbt svar på sina frågor	0	2	0	100%
2	Enköpingsborna känner förtroende för hur kommunen styrs och känner att de kan vara delaktiga i kommunens utveckling	0	0	1	0%
3	De som bor på landsbygden känner att deras del av kommunen också utvecklas	0	3	0	100%
4	Alla elever i grundskolan går ut 9:e klass med gymnasiebehörighet	0	2	0	100%
5	Alla elever fullföljer gymnasieskolan med examen	0	1	0	100%
6	Enköping är en attraktiv skolkommun för både personal, föräldrar och elever	0	4	0	100%
7	Alla elever och studerande får vägledning och stöd utifrån sina egna behov och förutsättningar	0	2	0	100%
8	I Enköping har vi väl fungerande metoder och arbetssätt för integrering	0	2	0	100%
9	Personer i behov av stöd får det utifrån sina behov och på rätt nivå	0	2	0	100%
10	Arbets sökande i Enköping får stöd för att etablera sig på arbetsmarknaden eller i annan sysselsättning	0	1	1	50%
11	Enköping har ett brett och tillgängligt utbud av aktiviteter och upplevelser	0	1	1	50%
12	Kommunens offentliga miljöer är inbjudande, trygga och tillgängliga	0	2	0	100%
13	Enköpings kommun har ett aktivt samarbete med föreningsliv och företagare i leveransen av service till invånarna	0	3	0	100%
14	Enköping är en klimatssmart, fossilfri och väl fungerande kommun där det är enkelt att ha en hållbar livsstil	0	1	0	100%
15	I kommunen tar vi ansvar för vår natur och bidrar till hållbara miljöer	0	3	0	100%
16	Enköpings kommun präglas av trygghet, jämställdhet och tillit	0	2	0	100%
17	Vi tar tillvara på landsbygdens och Mälarens resurser och möjligheter	0	0	1	0%
18	Kransorternas utveckling och tillväxt är viktig för dess invånare, men även för den omkringliggande landsbygden	0	1	1	50%
19	Enköping är en attraktiv kommun för företag och organisationer	0	3	0	100%
20	Enköping har en stark besöksnäring	0	2	0	100%
Total		0	37	5	88%

Tre av fyra medarbetarmål visar en negativ trend i förhållande till målen för 2023. Bedömningen är trots det att de fyra medarbetarmålen kommer att uppnås 2023 enligt årsredovisningen.

Bedömning

Grundat på vår granskning av årsredovisningens återrapportering har det inte framkommit några omständigheter som ger oss anledning att anse att resultatet inte skulle vara förenligt med de finansiella mål som fullmäktige fastställt i budget 2020.

Grundat på vår granskning av årsredovisningens återrapportering har det inte framkommit några omständigheter som ger oss anledning att anse att resultatet inte skulle vara förenligt med de verksamhetsmål som fullmäktige fastställt i budget 2020.

Styrelsen lämnar en sammanfattande bedömning avseende den samlade måluppfyllelsen avseende god ekonomisk hushållning för år 2020.

Rättvisande räkenskaper¹

lakttagelser

Vid granskningen av kommunens årsredovisning har inga väsentliga² avvikelser noterats.

Bedömning

Vi bedömer att räkenskaperna i allt väsentligt är rättvisande.

¹ Med räkenskaper menas sammanställda räkenskaper, resultaträkning, balansräkning, kassaflödesanalys och noter.

² Fel i räkenskaperna betraktas som väsentliga om de är av sådan omfattning eller typ att de, om de varit kända för en välinformerad läsare av årsredovisningen med intressen i kommunen, hade påverkat dennes bedömning av kommunen. Detta kan inkludera såväl kvalitativa som kvantitativa fel och varierar mellan kommuner och verksamheter.

2021-03-31

Peter Alm

*Auktoriserad revisor
Huvudansvarig revisor*

Kristian Damlin

Uppdragsledare

Denna rapport har upprättats av Öhrlings PricewaterhouseCoopers AB (org nr 556029-6740) (PwC) på uppdrag av de förtroendevalda revisorerna i Enköpings kommun enligt de villkor och under de förutsättningar som framgår av projektplan och årets revisionsplan. PwC ansvarar inte utan särskilt åtagande, gentemot annan som tar del av och förlitar sig på hela eller delar av denna rapport.