



Utbildningsförvaltningen  
Jessica Nothér Filipsson  
0171-625156  
jessica.nother.filipsson@enkoping.se

Utbildnings- och arbetsmarknadsnämnden

## **Riktlinjer för skolplacering i grundskola i Enköpings kommun, revidering 2023**

### **Förslag till beslut**

Utbildnings- och arbetsmarknadsnämnden beslutar att:

1. Anta reviderad version av Riktlinjer för skolplacering i grundskola i Enköpings kommun, daterade 2023-10-06.
2. Riktlinjerna gäller från beslutsdatum 2023-10-16.

### **Beskrivning av ärendet**

Nuvarande riktlinjer beslutades i utbildnings- och arbetsmarknadsnämnden 2023-04-21. Vid genomgång av riktlinjerna för skolplacering inför revidering 2023 gör vi följande ändringar:

- 2.2. Tillägg gällande att göra ett aktivt skolval även om man vill följa med till sin nuvarande skolas kommande placeringsskola i åk 7.

*Elever som gått på en skola som endast har F-6 undervisning och därmed deltar i skolvalet till årskurs 7 måste göra ett aktivt skolval även om de vill nyttja sin rätt att följa med till den anvisade skolan.*

### **Utbildningsförvaltningens bedömning**

Förvaltningen bedömer att nämnden kan fastställa de reviderade riktlinjerna för 2023 och att riktlinjerna ska börja gälla från och med nämndens beslutsdatum.

### **Beslutsunderlag**

Tjänsteskrivelse, daterad 2023-10-06  
Riktlinjer för skolplacering, daterade 2023-10-06 (rev 2023 klar för publicering)  
Riktlinjer för skolplacering (rev 2023 med markerade ändringar)  
Riktlinjer för skolplacering (beslutade 2023-04-21)

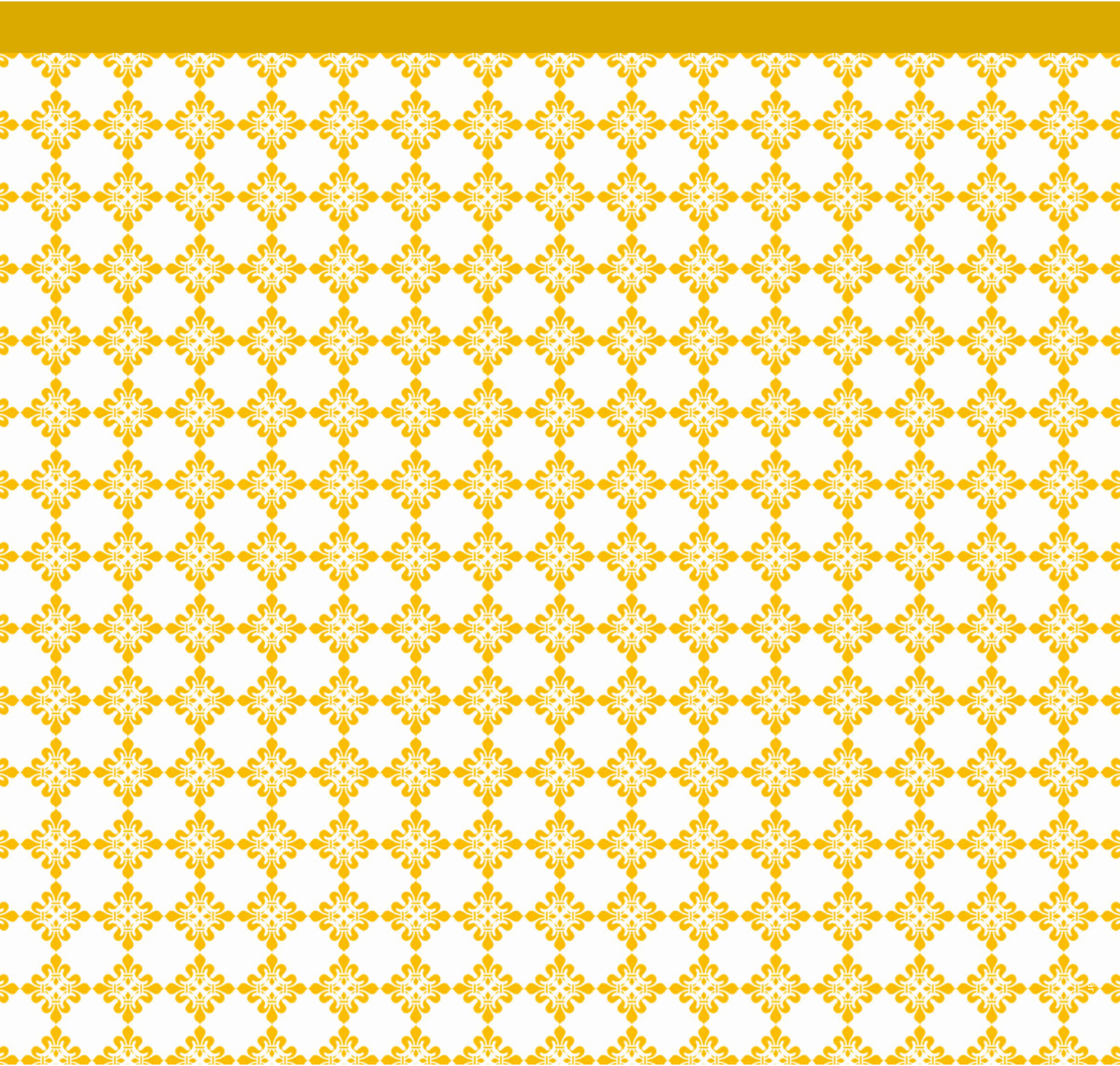
Linda Lindahl  
Förvaltningschef  
Utbildningsförvaltningen

Ulrika Björn  
Administrativ chef  
Utbildningsförvaltningen

Kopia till:  
Kommunikation, för publicering på webben  
Verksamhetschef för grundskola, för spridning till berörda

# Riktlinjer för skolplacering i grundskola i Enköpings kommun

*Beslutade av utbildnings- och arbetsmarknadsnämnden 2023-10-16*



Utbildningsförvaltningen  
Ulrika Björn  
0171-62 59 39  
Ulrika.bjorn@enkoping.se

Dnr: UAN2023/1398

**Dokumenttyp**  
Riktlinjer

**Beslutad av**  
Utbildnings- och  
arbetsmarknadsnämnden

**Gäller f.om.**  
2023-10-16

**Gäller**  
Tillsvidare

**Ersätter**  
Tidigare riktlinjer

**Gäller för**  
Utbildnings- och  
arbetsmarknadsnämnden

**Ansvarig funktion**  
Administrativ chef

**Reviderad**  
**2023-10-06**

## Innehållsförteckning

1. Inledning.....	1
2. Fritt skolval – grundläggande princip för skolplacering .....	1
2.1. Vad är fritt skolval?.....	1
2.2. Placeringsområde .....	2
2.3. Relativ närhet .....	2
2.4. Lottning .....	3
3. Så går skolvalet till.....	3
3.1. När sker skolval? .....	3
3.2. Hur lämnas önskemål om skolplacering? .....	4
3.3. Skolplacering utanför skolvalsperioden .....	4
3.4. Oeniga vårdnadshavare .....	5
3.5. Barn med stadigvarande vistelse i kommunen.....	5
3.6. Elever med skyddad identitet.....	5
3.7. Tidigare eller senare skolstart.....	5
4. Undantag från ordinarie urvalskriterier.....	5
4.1. Grundsärskolan.....	5
4.2. Elever med särskilda behov.....	6
5. Fritidshem .....	6
6. Andra bestämmelser .....	6
6.1. Skolplacering vid fristående skolor samt byte mellan kommunal och fristående skola.....	6
6.2. Skolplacering i annan kommun än hemkommunen .....	7
7. Uppsägning av skolplacering.....	7
8. Att överklaga en skolplacering.....	8

## 1. Inledning

I detta dokument redovisas regler för skolplacering i Enköpings kommunala grundskola. Dokumentet beskriver regler och arbetsgång och fungerar som information till vårdnadshavare.

## 2. Fritt skolval – grundläggande princip för skolplacering

### 2.1. Vad är fritt skolval?

Det fria skolvalet innebär att en vårdnadshavare kan lämna in önskemål om placering för sitt barn vid viss skolenhet.

Enligt skollagen ska en elev placeras i förskoleklassen "vid den av kommunens skolenheter där elevens vårdnadshavare önskar att eleven ska gå" (Skollagen 2010:800, Kap 9 § 15 första stycket). Eleven ska dock placeras vid en annan skolenhet än önskad, om önskad placering medför att "en annan elevs berättigade krav på placering vid en skolenhet nära hemmet åsidosätts". Kommunen får också frångå vårdnadshavarens önskemål "om den önskade placeringen skulle medföra att betydande organisatoriska eller ekonomiska svårigheter uppstår för kommunen" (SL 2010:800, Kap 9 § 15 andra stycket).

När det gäller skolplacering från och med grundskolan kan kommunen även frångå vårdnadshavarens önskemål om det är nödvändigt med hänsyn till övriga elevers trygghet och studiero (SL 2010:800, Kap 10 § 30 andra stycket punkt 2).

Kommunen avgör hur många elever som får plats vid varje skolenhet. När det finns fler elever som vill gå på en skola än det finns antal platser, måste kommunen bedöma vilka elever som har bäst rätt till plats på skolan med beaktande av närhetsprincipen. Enligt rättspraxis är innebörden av skollagens formulering "nära hemmet" beroende av lokala förhållanden. Varje kommun bestämmer kriterier med beaktande av faktorer som exempelvis avstånd mellan hemmet, trafikförhållanden och kommunikationer samt tillgängliga skolor. Urvalskriterierna ska vara sakliga, objektiva och icke-diskriminerande samt utgå från vad som är bäst för samtliga elever. I de fall då alla elever inte kan få plats i önskad skola gäller följande kriterier för placering i Enköpings kommunala skola:

1. Placeringsområde (se 2.2.)
2. Relativ närhet (se 2.3.)
3. Lottning (se 2.4)

## 2.2. Placeringsområde

Kommunen avgör hur många elever som får plats vid varje skolenhet. För att alla barn, även de vars vårdnadshavare inte gör aktivt skolval, ska få placering vid en skolenhet nära hemmet har kommunen reserverat platser i en skola nära hemmet. Varje skola har därför ett geografiskt definierat placeringsområde. Placeringsområdena ligger i omedelbar närhet till respektive skolenhet och omfattar ett geografiskt område med bästa möjlighet att ta sig från hemmet till skolenheten. En elev som är folkbokförd i placeringsområdet har förtur till plats på skolenheten i området. Detta gäller även om eleven tidigare gått vid en annan skola (kommunal eller fristående).

Elevens folkbokföringsadress ska vara hos vårdnadshavare till eleven.

En elev som gått på en grundskola som endast har F-3 eller F-6-undervisning har rätt till plats på den skolans anvisade mellanstadieskola respektive högstadieskola enligt kommunens placeringsområden för mellanstadiet och högstadiet.

Elever som gått på en skola som endast har F-6 undervisning och därmed deltar i skolvalet till årskurs 7 måste göra ett aktivt skolval även om de vill nyttja sin rätt att följa med till den anvisade skolan.

Rätten till skolskjuts kan påverkas om en elev väljer annan skola än placeringsskola. Enligt skollagen gäller rätten till kostnadsfri skolskjuts inte elever "som väljer att gå i en annan skolenhet än den där kommunen annars skulle ha placerat dem" (SL2010:800, Kap 9 § 15b andra stycket; Kap 10 § 32 andra stycket).

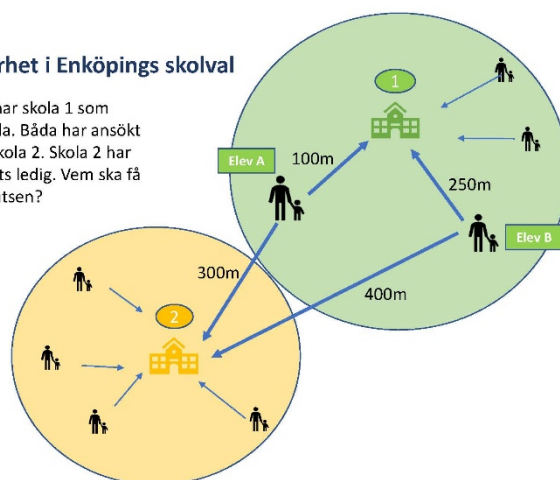
## 2.3. Relativ närhet

Närhetsprincipen innebär inte att barn som bor närmast en viss skola enbart av detta skäl ska ges företräde framför andra sökande i kommunen. I stället är det enligt rättspraxis relativ närhet som gäller, det vill säga alla barns rätt till en skola nära hemmet. Det kan finnas flera skolor som anses vara belägna nära hemmet. Skolplatserna fördelas utifrån avståndet mellan elevens hem (folkbokföringsadressen) och en skolenhet nära hemmet. Det innebär att om två vårdnadshavare sökt samma skola och bara ett barn kan erbjudas plats, så har det barn företräde som har relativt sett närmast till den önskade skolan, vilket beräknas genom en formel som visas i illustrationen nedan. Detta gäller oavsett hur vårdnadshavarna har rangordnat önskade skolalternativ i skolvalet.

Med skolväg avses kortaste färdvägen längs vägnätet mellan elevens folkbokföringsadress och skolans huvudentré. Färdväg kan vara gång-, cykel- och bilväg. Mätningen sker med Trafikverkets nationella vägdatabas som grund. Vid beräkning av relativ närhet görs inte en trafiksäkerhetsbedömning vid avståndsmätning mellan hemmet och skolan.

#### Relativ närhet i Enköpings skolval

Elev A och B har skola 1 som placeringskola. Båda har ansökt om plats på skola 2. Skola 2 har endast en plats ledig. Vem ska få den lediga platsen?



Avståndet till den önskade skolan dras bort från avståndet till placeringskolan.

Elev A:  
 $100\text{m} - 300\text{m} = -200\text{m}$

Elev B:  
 $250\text{m} - 400\text{m} = -150\text{m}$

Elev B har relativt sett närmast till skola 2 och får den lediga platsen

## 2.4. Lottning

Om det finns fler sökande än platser vid en viss skola och två barn bor på exakt samma avstånd från skolan, avgörs valet genom lottning under tillsyn av notarius publicus.

## 3. Så går skolvalet till



### **3.1. När sker skolval?**

Barn blir skolplacerade i samband med att de börjar i förskoleklass vid sex års ålder. Skolval till förskoleklass och till årskurs 7 genomförs i november-december varje år. Beslut om skolplacering ges under vårterminen inför nästkommande läsår. Därefter avslutas alla ansökningar. Vårdnadshavare som inte är nöjda med tilldelad skolplacering kan inkomma med önskemål om skolbyte (se stycke 3.3) Barn som börjar i en skolas förskoleklass har rätt att fortsätta vid samma grundskola, oavsett om de bor inom skolans placeringsområde eller inte.

### **3.2. Hur lämnas önskemål om skolplacering?**

Information kring skolvalet och om vad som är placeringsskola (se stycket 3.1.) skickas ut till vårdnadshavarna inför att barnen ska börja förskoleklass och årskurs 7. Vårdnadshavare kan vid val av skola inkomma med önskemål om skolplacering vid en viss skola i kommunen. Detta görs av barnets vårdnadshavare med e-legitimation i kommunens e-tjänst ([enkoping.se/skolval](http://enkoping.se/skolval)). Vårdnadshavarna har möjlighet att välja och rangordna tre skolor. Om vårdnadshavarna inte inkommer med önskemål om viss skolplacering placeras barnet utifrån skolplikt vid den skolenhet där barnet har en reserverad plats. Om barnet har två vårdnadshavare ska dessa gemensamt fatta beslut om barnets skolplacering.

### **3.3. Skolplacering utanför skolvalsperioden**

Utanför skolvalsperioden ska val/byte av skola ske restriktivt. Vårdnadshavarna kan logga in i kommunens e-tjänst för skolval och lämna önskemål om skolbyte. Önskemål kan lämnas oavsett vilken årskurs eleven ska börja i. Skulle en ledig plats uppstå på en skola, kontrollerar handläggare om det finns flera elever som önskar plats i den aktuella årskursen. Om så är fallet görs urvalet genom kommunens skolvalskriterier (se kapitel 2). Därefter lämnas erbjudande om byte av skola till vårdnadshavare. Det datum som erbjuds är det som gäller för skolstart i den nya skolan. Det finns ingen möjlighet att hålla på en plats till senare startdatum. Erbjudandet ska besvaras inom sju veckodagar. Om inget svar inkommer inom denna tidsram går vårdnadshavaren miste om erbjudandet och ansökan tas bort ur systemet.

När vi inte har möjlighet att erbjuda er ett skolbyte behåller vi er ansökan och återkommer med ett erbjudande om en ledig plats skulle uppstå.



Önskemål om skolbyte ska bekräftas av båda vårdnadshavarna om de har olika folkbokföringsadresser.

### **3.4. Oeniga vårdnadshavare**

Om vårdnadshavarna inte kan uppnå enighet om barnets skolplacering placeras barnet i regel vid skolan i placeringsområdet där barnet är folkbokfört om inte andra skäl för placering finns.

### **3.5. Barn med stadigvarande vistelse i kommunen**

Barn som stadigvarande vistas i kommunen på grund av särskilda omständigheter, såsom asylsökande, jämställs med folkbokförda i kommunen och placeras enligt samma regelverk.

### **3.6. Elever med skyddad identitet**

Vårdnadshavare till elever med skyddad identitet kan inte genomföra skolvalet i kommunens e-tjänst och ska därför kontakta kommunens kontaktcenter.

### **3.7. Tidigare eller senare skolstart**

Skolplikten börjar höstterminen det år då barnet fyller sex år. Skolplikten kan skjutas upp ett år om barnets vårdnadshavare begär det och det finns särskilda skäl. För ett barn som har fått skolplikten uppskjuten börjar skolplikten istället höstterminen det år då barnet fyller sju år. Det är barnets hemkommun som beslutar om skolplikten ska skjutas upp för ett barn. Om skolplikten skjuts upp ska kommunen erbjuda att barnet får gå i förskola i stället.

Ett barn kan få börja i förskoleklassen redan höstterminen det kalenderår då barnet fyller fem år, men det är ingen rättighet. Det betyder att barnet endast kan få plats då alla skolpliktiga elever har placerats. En femåring som går i förskoleklass har inte skolplikt, men är ändå skyldig att närvara i skolan och att delta i skolans verksamhet.

## **4. Undantag från ordinarie urvalskriterier**

### **4.1. Grundsärskolan**

För elever som tillhör grundsärskolans personkrets och söker plats i grundsärskolan finns ett särskilt antagningsförfarande.

### **4.2. Elever med särskilda behov**

Utgångspunkten för undantag är att behov av särskilt stöd ska kunna tillgodoses vid anvisad skola. Undantag från ordinarie placeringsregler på grund av att en elev har omfattande särskilda behov tillämpas mycket restriktivt. Det kan exempelvis röra sig om situationer där det skulle krävas en omfattande ombyggnation på en skola för att en elev ska kunna tas emot där. Skälen till undantag ska alltid styrkas med medicinskt eller annat underlag.

## **5. Fritidshem**

Elever som får skolplacering har rätt till fritidshemsplacering på samma skola. Familjen söker själv plats på fritidshem i kommunens e-tjänst i samband med skolvalet eller senare. Fritidshem erbjuds elever i årskurs F-6.

## **6. Andra bestämmelser**

### **6.1. Skolplacering vid fristående skolor samt byte mellan kommunal och fristående skola**

Fristående skolor har egna antagningskriterier och administrerar sina egna skolval. Vid val av fristående skola inom eller utanför Enköpings kommun ska vårdnadshavare kontakta önskad fristående skola direkt.

Elever från fristående skolor som saknar högstadium får en anvisad skola utifrån sin folkbokföringsadress. Elever från fristående skolor som väljer den kommunala högstadieskolan inom sitt placeringsområde har samma rätt att placeras på den skolan som andra elever.

En elev som går på en fristående skola har under hela sin skolgång rätt att byta till den kommunala skola vars placeringsområde eleven tillhör.

## **6.2. Skolplacering i annan kommun än hemkommunen**

Om en elev önskar gå i en annan kommuns skola ska vårdnadshavaren kontakta skolan i den andra kommunen. Om eleven blir antagen på den önskade skolan görs en överenskommelse mellan skolan och hemkommunen om ersättning.

Om särskilda skäl föreligger har en elev med hänsyn till sina personliga förhållanden rätt att bli mottagen i en annan kommuns skola (SL 2010:800, Kap 9 § 13; Kap 10 § 25-27). Den mottagande kommunen avgör om särskilda skäl föreligger efter att ha inhämtat ett yttrande från elevens hemkommun. Om en elev har tagits emot i en annan kommuns grundskola har eleven rätt att gå kvar i den skolan hela läsåret även om de förhållanden som låg till grund för mottagandet ändras under läsåret. Om bara en årskurs återstår av elevens skolgång har eleven rätt att gå kvar även det sista läsåret.

Elev från Enköpings kommun som önskar gå i annan kommuns skola kan beredas plats där om kommunen godkänner den interkommunala ersättningen från Enköpings kommun.

Rätten till kostnadsfri skolskjuts gäller inte vid val av annan skola än den där kommunen annars skulle placerat eleven (SL 2010:800, Kap 9 § 15b andra stycket; Kap 10 § 32 andra stycket).

Enköpings kommun tar emot elever från annan kommun i mån av plats.

En vårdnadshavare kan även ansöka om plats vid en fristående grundskola utanför hemkommunen för sitt barn. En fristående skola ska enligt huvudregeln vara öppen för alla elever som har rätt att gå i grundskolan. Huvudmannen för skolan avgör hur många elever som kan tas emot på skolan. Ansökan om skolplacering vid fristående skola i annan kommun riktas direkt till den fristående skolan.

## **7. Uppsägning av skolplacering**

Byte till fristående skola ska anmälas genom en blankett som finns på kommunens hemsida. En elev som flyttar från kommunen ska göra en utflyttsansökan på blankett som finns på kommunens hemsida. En skola kan på grund av skolpliktsansvaret aldrig låta skriva ut en grundskoleelev utan att försäkra sig om att eleven har en ny skolplacering.

## **8. Att överklaga en skolplacering**

Vårdnadshavare som är missnöjda med ett skolplaceringsbeslut kan överklaga beslutet. Beslut om skolplacering enligt närhetsprincipen kan överklagas till förvaltningsrätt inom ramen för så kallad laglighetsprövning. Genom laglighetsprövning prövas bara beslutets laglighet, inte om beslutet är lämpligt eller skäligt. Det betyder att domstolen inte kan fatta ett nytt beslut i frågan, utan endast upphäva beslutet och kräva att kommunen fattar ett nytt beslut.

Skolplaceringsbeslut kan överklagas till Skolväsendets överklagandenämnd om kommunen frångått vårdnadshavares önskemål på grund av att den önskade placeringen skulle medföra betydande organisatoriska eller ekonomiska svårigheter för kommunen, eller på grund av att det bedömts som nödvändigt med hänsyn till övriga elevers trygghet och studiero.

I ett överklagande ska anges vilket beslut det gäller och varför man anser att beslutet ska ändras (dvs. varför man anser det vara felaktigt). Överklagandet ska innehålla namn, personnummer, adress och telefonnummer för den som överklagar samt vara underskrivet av båda vårdnadshavarna.

Ett överklagande till förvaltningsrätt inom ramen för laglighetsprövning skickas direkt till Förvaltningsrätten i Uppsala, Box 1853, 751 48 Uppsala.

Överklagandetiden är tre veckor från det datum då kommunen har anslagit protokollet över beslutet.

Ett överklagande till Skolväsendets överklagandenämnd skickas till Utbildningsförvaltningen, Enköpings kommun, 745 80 Enköping men ska vara ställt till Skolväsendets överklagandenämnd. Överklagandet ska ha inkommit till kommunen inom tre veckor från den dag klagande fick del av beslutet. Ändrar kommunen inte beslutet så som klagande begär, skickas skrivelsen vidare till Skolväsendets överklagandenämnd.

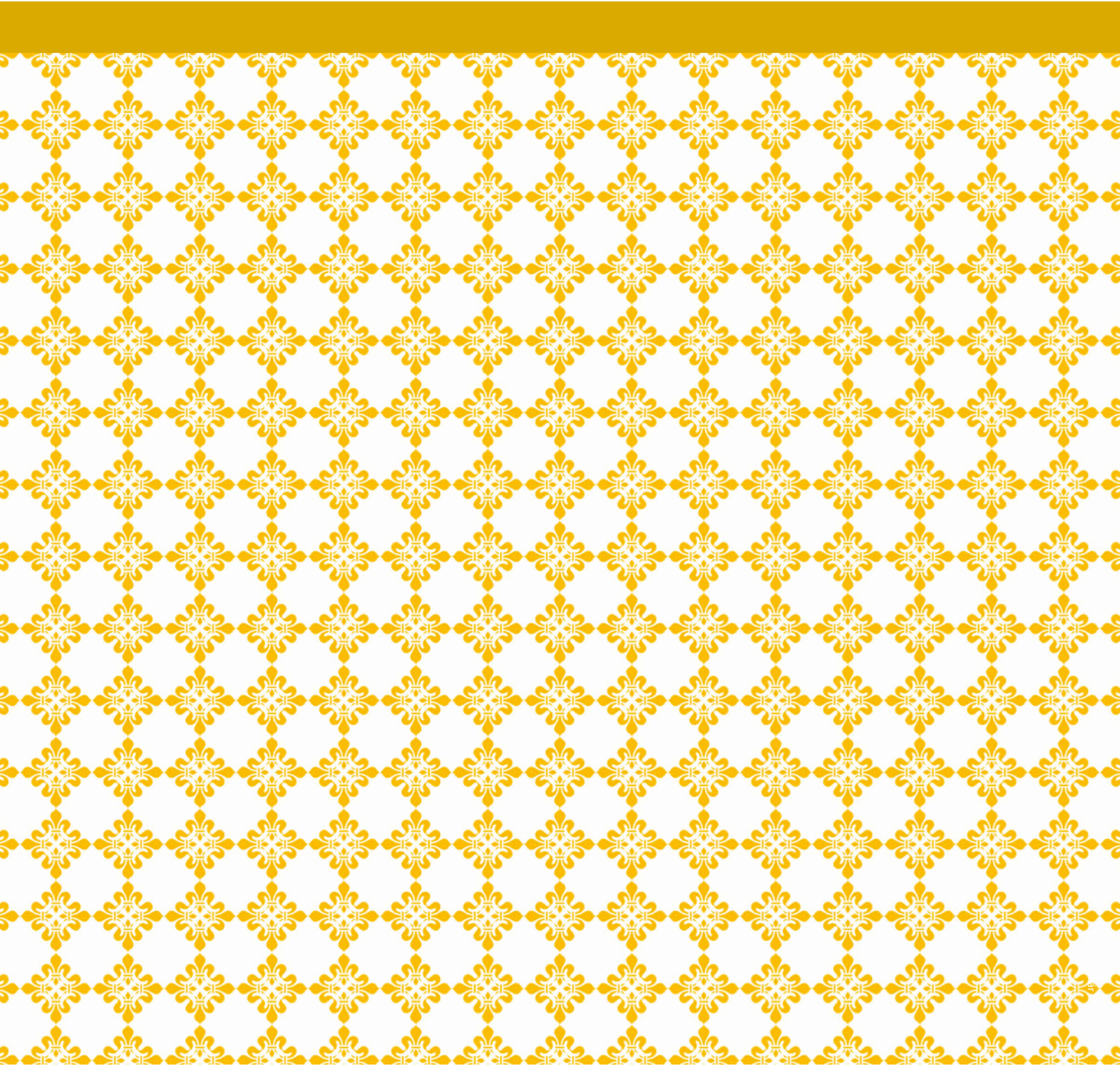
Sedan den 1 juli 2018 gäller att även om myndigheten ändrar beslutet så som myndigheten tror att den klagande vill, så måste myndigheten sända överklagan och sitt nya beslut vidare till överklagandeinstansen. Detta görs för att överklagandeinstansen ska kontrollera att myndigheten har tolkat överklagan korrekt.



[www.enkoping.se](http://www.enkoping.se)

# Riktlinjer för skolplacering i grundskola i Enköpings kommun

Beslutade av utbildnings- och arbetsmarknadsnämnden ~~2023-04-21~~ 2023-10-16



Utbildningsförvaltningen  
Ulrika Björn  
0171-62 59 39  
Ulrika.bjorn@enkoping.se

Dnr: UAN2023/28  
Dnr UAN2023/1398

**Dokumenttyp**  
Riktlinjer

**Beslutad av**  
Utbildnings- och  
arbetsmarknadsnämnden

**Gäller f.om.**  
~~2023-04-21~~ 2023-10-16

**Gäller**  
Tillsvidare

**Ersätter**  
Tidigare riktlinjer

**Gäller för**  
Utbildnings- och  
arbetsmarknadsnämnden

**Ansvarig funktion**  
Administrativ chef

**Reviderad**  
~~2022-11-01~~ 2023-10-06



## Innehållsförteckning

1. Inledning.....	1
2. Fritt skolval – grundläggande princip för skolplacering .....	1
2.1. Vad är fritt skolval?.....	1
2.2. Placeringsområde .....	2
2.3. Relativ närhet .....	2
2.4. Lottning .....	3
3. Så går skolvalet till.....	3
3.1. När sker skolval? .....	3
3.2. Hur lämnas önskemål om skolplacering? .....	4
3.3. Skolplacering utanför skolvalsperioden .....	4
3.4. Oeniga vårdnadshavare .....	5
3.5. Barn med stadigvarande vistelse i kommunen.....	5
3.6. Elever med skyddad identitet.....	5
3.7. Tidigare eller senare skolstart.....	5
4. Undantag från ordinarie urvalskriterier.....	5
4.1. Grundsärskolan .....	5
4.2. Elever med särskilda behov.....	6
5. Fritidshem .....	6
6. Andra bestämmelser .....	6
6.1. Skolplacering vid fristående skolor samt byte mellan kommunal och fristående skola.....	6
6.2. Skolplacering i annan kommun än hemkommunen .....	7
7. Uppsägning av skolplacering.....	7
8. Att överklaga en skolplacering.....	8

## 1. Inledning

I detta dokument redovisas regler för skolplacering i Enköpings kommunala grundskola. Dokumentet beskriver regler och arbetsgång och fungerar som information till vårdnadshavare.

## 2. Fritt skolval – grundläggande princip för skolplacering

### 2.1. Vad är fritt skolval?

Det fria skolvalet innebär att en vårdnadshavare kan lämna in önskemål om placering för sitt barn vid viss skolenhet.

Enligt skollagen ska en elev placeras i förskoleklassen "vid den av kommunens skolenheter där elevens vårdnadshavare önskar att eleven ska gå" (Skollagen 2010:800, Kap 9 § 15 första stycket). Eleven ska dock placeras vid en annan skolenhet än önskad, om önskad placering medför att "en annan elevs berättigade krav på placering vid en skolenhet nära hemmet åsidosätts". Kommunen får också frångå vårdnadshavarens önskemål "om den önskade placeringen skulle medföra att betydande organisatoriska eller ekonomiska svårigheter uppstår för kommunen" (SL 2010:800, Kap 9 § 15 andra stycket).

När det gäller skolplacering från och med grundskolan kan kommunen även frångå vårdnadshavarens önskemål om det är nödvändigt med hänsyn till övriga elevers trygghet och studiero (SL 2010:800, Kap 10 § 30 andra stycket punkt 2).

Kommunen avgör hur många elever som får plats vid varje skolenhet. När det finns fler elever som vill gå på en skola än det finns antal platser, måste kommunen bedöma vilka elever som har bäst rätt till plats på skolan med beaktande av närhetsprincipen. Enligt rättspraxis är innebörden av skollagens formulering "nära hemmet" beroende av lokala förhållanden. Varje kommun bestämmer kriterier med beaktande av faktorer som exempelvis avstånd mellan hemmet, trafikförhållanden och kommunikationer samt tillgängliga skolor. Urvalskriterierna ska vara sakliga, objektiva och icke-diskriminerande samt utgå från vad som är bäst för samtliga elever. I de fall då alla elever inte kan få plats i önskad skola gäller följande kriterier för placering i Enköpings kommunala skola:

1. Placeringsområde (se 2.2.)
2. Relativ närhet (se 2.3.)
3. Lottning (se 2.4)

## 2.2. Placeringsområde

Kommunen avgör hur många elever som får plats vid varje skolenhet. För att alla barn, även de vars vårdnadshavare inte gör aktivt skolval, ska få placering vid en skolenhet nära hemmet har kommunen reserverat platser i en skola nära hemmet. Varje skola har därför ett geografiskt definierat placeringsområde. Placeringsområden ligger i omedelbar närhet till respektive skolenhet och omfattar ett geografiskt område med bästa möjlighet att ta sig från hemmet till skolenheten. En elev som är folkbokförd i placeringsområdet har förtur till plats på skolenheten i området. Detta gäller även om eleven tidigare gått vid en annan skola (kommunal eller fristående).

Elevens folkbokföringsadress ska vara hos vårdnadshavare till eleven.

En elev som gått på en grundskola som endast har F-3 eller F-6-undervisning har rätt till plats på den skolans anvisade mellanstadieskola respektive högstadieskola enligt kommunens placeringsområden för mellanstadiet och högstadiet.

Elever som gått på en skola som endast har F-6 undervisning och därmed deltar i skolvalet till årskurs 7 måste göra ett aktivt skolval även om de vill nyttja sin rätt att följa med till den anvisade skolan.

Rätten till skolskjuts kan påverkas om en elev väljer annan skola än placeringsskola. Enligt skollagen gäller rätten till kostnadsfri skolskjuts inte elever "som väljer att gå i en annan skolenhet än den där kommunen annars skulle ha placerat dem" (SL2010:800, Kap 9 § 15b andra stycket; Kap 10 § 32 andra stycket).

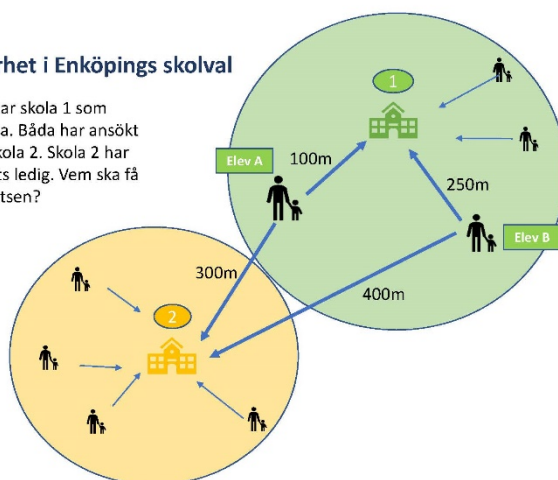
## 2.3. Relativ närhet

Närhetsprincipen innebär inte att barn som bor närmast en viss skola enbart av detta skäl ska ges företräde framför andra sökande i kommunen. I stället är det enligt rättspraxis relativ närhet som gäller, det vill säga alla barns rätt till en skola nära hemmet. Det kan finnas flera skolor som anses vara belägna nära hemmet. Skolplatserna fördelas utifrån avståndet mellan elevens hem (folkbokföringsadressen) och en skolenhet nära hemmet. Det innebär att om två vårdnadshavare sökt samma skola och bara ett barn kan erbjudas plats, så har det barn företräde som har relativt sett närmast till den önskade skolan, vilket beräknas genom en formel som visas i illustrationen nedan. Detta gäller oavsett hur vårdnadshavarna har rangordnat önskade skolalternativ i skolvalet.

Med skolväg avses kortaste färdvägen längs vägnätet mellan elevens folkbokföringsadress och skolans huvudentré. Färdväg kan vara gång-, cykel- och bilväg. Mätningen sker med Trafikverkets nationella vägdatabas som grund. Vid beräkning av relativ närhet görs inte en trafiksäkerhetsbedömning vid avståndsmätning mellan hemmet och skolan.

#### Relativ närhet i Enköpings skolval

Elev A och B har skola 1 som placeringskola. Båda har ansökt om plats på skola 2. Skola 2 har endast en plats ledig. Vem ska få den lediga platsen?



Avståndet till den önskade skolan dras bort från avståndet till placeringskolan.

Elev A:  
 $100\text{m} - 300\text{m} = -200\text{m}$

Elev B:  
 $250\text{m} - 400\text{m} = -150\text{m}$

Elev B har relativt sett närmast till skola 2 och får den lediga platsen

## 2.4. Lottning

Om det finns fler sökande än platser vid en viss skola och två barn bor på exakt samma avstånd från skolan, avgörs valet genom lottning under tillsyn av notarius publicus.

## 3. Så går skolvalet till

### **3.1. När sker skolval?**

Barn blir skolplacerade i samband med att de börjar i förskoleklass vid sex års ålder. Skolval till förskoleklass och till årskurs 7 genomförs i november-december varje år. Beslut om skolplacering ges under vårterminen inför nästkommande läsår. Därefter avslutas alla ansökningar. Vårdnadshavare som inte är nöjda med tilldelad skolplacering kan inkomma med önskemål om skolbyte (se stycke 3.3) Barn som börjar i en skolas förskoleklass har rätt att fortsätta vid samma grundskola, oavsett om de bor inom skolans placeringsområde eller inte.

### **3.2. Hur lämnas önskemål om skolplacering?**

Information kring skolvalet och om vad som är placeringsskola (se stycket 3.1.) skickas ut till vårdnadshavarna inför att barnen ska börja förskoleklass och årskurs 7. Vårdnadshavare kan vid val av skola inkomma med önskemål om skolplacering vid en viss skola i kommunen. Detta görs av barnets vårdnadshavare med e-legitimation i kommunens e-tjänst ([enkoping.se/skolval](http://enkoping.se/skolval)). Vårdnadshavarna har möjlighet att välja och rangordna tre skolor. Om vårdnadshavarna inte inkommer med önskemål om viss skolplacering placeras barnet utifrån skolplikt vid den skolenhet där barnet har en reserverad plats. Om barnet har två vårdnadshavare ska dessa gemensamt fatta beslut om barnets skolplacering.

### **3.3. Skolplacering utanför skolvalsperioden**

Utanför skolvalsperioden ska val/byte av skola ske restriktivt. Vårdnadshavarna kan logga in i kommunens e-tjänst för skolval och lämna önskemål om skolbyte. Önskemål kan lämnas oavsett vilken årskurs eleven ska börja i. Skulle en ledig plats uppstå på en skola, kontrollerar handläggare om det finns flera elever som önskar plats i den aktuella årskursen. Om så är fallet görs urvalet genom kommunens skolvalskriterier (se kapitel 2). Därefter lämnas erbjudande om byte av skola till vårdnadshavare. Det datum som erbjuds är det som gäller för skolstart i den nya skolan. Det finns ingen möjlighet att hålla på en plats till senare startdatum. Erbjudandet ska besvaras inom sju veckodagar. Om inget svar inkommer inom denna tidsram går vårdnadshavaren miste om erbjudandet och ansökan tas bort ur systemet.

När vi inte har möjlighet att erbjuda er ett skolbyte behåller vi er ansökan och återkommer med ett erbjudande om en ledig plats skulle uppstå.

Önskemål om skolbyte ska bekräftas av båda vårdnadshavarna om de har olika folkbokföringsadresser.

### **3.4. Oeniga vårdnadshavare**

Om vårdnadshavarna inte kan uppnå enighet om barnets skolplacering placeras barnet i regel vid skolan i placeringsområdet där barnet är folkbokfört om inte andra skäl för placering finns.

### **3.5. Barn med stadigvarande vistelse i kommunen**

Barn som stadigvarande vistas i kommunen på grund av särskilda omständigheter, såsom asylsökande, jämställs med folkbokförda i kommunen och placeras enligt samma regelverk.

### **3.6. Elever med skyddad identitet**

Vårdnadshavare till elever med skyddad identitet kan inte genomföra skolvalet i kommunens e-tjänst och ska därför kontakta kommunens kontaktcenter.

### **3.7. Tidigare eller senare skolstart**

Skolplikten börjar höstterminen det år då barnet fyller sex år. Skolplikten kan skjutas upp ett år om barnets vårdnadshavare begär det och det finns särskilda skäl. För ett barn som har fått skolplikten uppskjuten börjar skolplikten istället höstterminen det år då barnet fyller sju år. Det är barnets hemkommun som beslutar om skolplikten ska skjutas upp för ett barn. Om skolplikten skjuts upp ska kommunen erbjuda att barnet får gå i förskola i stället.

Ett barn kan få börja i förskoleklassen redan höstterminen det kalenderår då barnet fyller fem år, men det är ingen rättighet. Det betyder att barnet endast kan få plats då alla skolpliktiga elever har placerats. En femåring som går i förskoleklass har inte skolplikt, men är ändå skyldig att närvara i skolan och att delta i skolans verksamhet.

## **4. Undantag från ordinarie urvalskriterier**

### **4.1. Grundsärskolan**

För elever som tillhör grundsärskolans personkrets och söker plats i grundsärskolan finns ett särskilt antagningsförfarande.

### **4.2. Elever med särskilda behov**

Utgångspunkten för undantag är att behov av särskilt stöd ska kunna tillgodoses vid anvisad skola. Undantag från ordinarie placeringsregler på grund av att en elev har omfattande särskilda behov tillämpas mycket restriktivt. Det kan exempelvis röra sig om situationer där det skulle krävas en omfattande ombyggnation på en skola för att en elev ska kunna tas emot där. Skälen till undantag ska alltid styrkas med medicinskt eller annat underlag.

## **5. Fritidshem**

Elever som får skolplacering har rätt till fritidshemsplacering på samma skola. Familjen söker själv plats på fritidshem i kommunens e-tjänst i samband med skolvalet eller senare. Fritidshem erbjuds elever i årskurs F-6.

## **6. Andra bestämmelser**

### **6.1. Skolplacering vid fristående skolor samt byte mellan kommunal och fristående skola**

Fristående skolor har egna antagningskriterier och administrerar sina egna skolval. Vid val av fristående skola inom eller utanför Enköpings kommun ska vårdnadshavare kontakta önskad fristående skola direkt.

Elever från fristående skolor som saknar högstadium får en anvisad skola utifrån sin folkbokföringsadress. Elever från fristående skolor som väljer den kommunala högstadieskolan inom sitt placeringsområde har samma rätt att placeras på den skolan som andra elever.

En elev som går på en fristående skola har under hela sin skolgång rätt att byta till den kommunala skola vars placeringsområde eleven tillhör.



## **6.2. Skolplacering i annan kommun än hemkommunen**

Om en elev önskar gå i en annan kommuns skola ska vårdnadshavaren kontakta skolan i den andra kommunen. Om eleven blir antagen på den önskade skolan görs en överenskommelse mellan skolan och hemkommunen om ersättning.

Om särskilda skäl föreligger har en elev med hänsyn till sina personliga förhållanden rätt att bli mottagen i en annan kommuns skola (SL 2010:800, Kap 9 § 13; Kap 10 § 25-27). Den mottagande kommunen avgör om särskilda skäl föreligger efter att ha inhämtat ett yttrande från elevens hemkommun. Om en elev har tagits emot i en annan kommuns grundskola har eleven rätt att gå kvar i den skolan hela läsåret även om de förhållanden som låg till grund för mottagandet ändras under läsåret. Om bara en årskurs återstår av elevens skolgång har eleven rätt att gå kvar även det sista läsåret.

Elev från Enköpings kommun som önskar gå i annan kommuns skola kan beredas plats där om kommunen godkänner den interkommunala ersättningen från Enköpings kommun.

Rätten till kostnadsfri skolskjuts gäller inte vid val av annan skola än den där kommunen annars skulle placerat eleven (SL 2010:800, Kap 9 § 15b andra stycket; Kap 10 § 32 andra stycket).

Enköpings kommun tar emot elever från annan kommun i mån av plats.

En vårdnadshavare kan även ansöka om plats vid en fristående grundskola utanför hemkommunen för sitt barn. En fristående skola ska enligt huvudregeln vara öppen för alla elever som har rätt att gå i grundskolan. Huvudmannen för skolan avgör hur många elever som kan tas emot på skolan. Ansökan om skolplacering vid fristående skola i annan kommun riktas direkt till den fristående skolan.

## **7. Uppsägning av skolplacering**

Byte till fristående skola ska anmälas genom en blankett som finns på kommunens hemsida. En elev som flyttar från kommunen ska göra en utflyttsansökan på blankett som finns på kommunens hemsida. En skola kan på grund av skolpliktsansvaret aldrig låta skriva ut en grundskoleelev utan att försäkra sig om att eleven har en ny skolplacering.

## **8. Att överklaga en skolplacering**

Vårdnadshavare som är missnöjda med ett skolplaceringsbeslut kan överklaga beslutet. Beslut om skolplacering enligt närhetsprincipen kan överklagas till förvaltningsrätt inom ramen för så kallad laglighetsprövning. Genom laglighetsprövning prövas bara beslutets laglighet, inte om beslutet är lämpligt eller skäligt. Det betyder att domstolen inte kan fatta ett nytt beslut i frågan, utan endast upphäva beslutet och kräva att kommunen fattar ett nytt beslut.

Skolplaceringsbeslut kan överklagas till Skolväsendets överklagandenämnd om kommunen frångått vårdnadshavares önskemål på grund av att den önskade placeringen skulle medföra betydande organisatoriska eller ekonomiska svårigheter för kommunen, eller på grund av att det bedömts som nödvändigt med hänsyn till övriga elevers trygghet och studiero.

I ett överklagande ska anges vilket beslut det gäller och varför man anser att beslutet ska ändras (dvs. varför man anser det vara felaktigt). Överklagandet ska innehålla namn, personnummer, adress och telefonnummer för den som överklagar samt vara underskrivet av båda vårdnadshavarna.

Ett överklagande till förvaltningsrätt inom ramen för laglighetsprövning skickas direkt till Förvaltningsrätten i Uppsala, Box 1853, 751 48 Uppsala.

Överklagandetiden är tre veckor från det datum då kommunen har anslagit protokollet över beslutet.

Ett överklagande till Skolväsendets överklagandenämnd skickas till Utbildningsförvaltningen, Enköpings kommun, 745 80 Enköping men ska vara ställt till Skolväsendets överklagandenämnd. Överklagandet ska ha inkommit till kommunen inom tre veckor från den dag klagande fick del av beslutet. Ändrar kommunen inte beslutet så som klagande begär, skickas skrivelsen vidare till Skolväsendets överklagandenämnd.

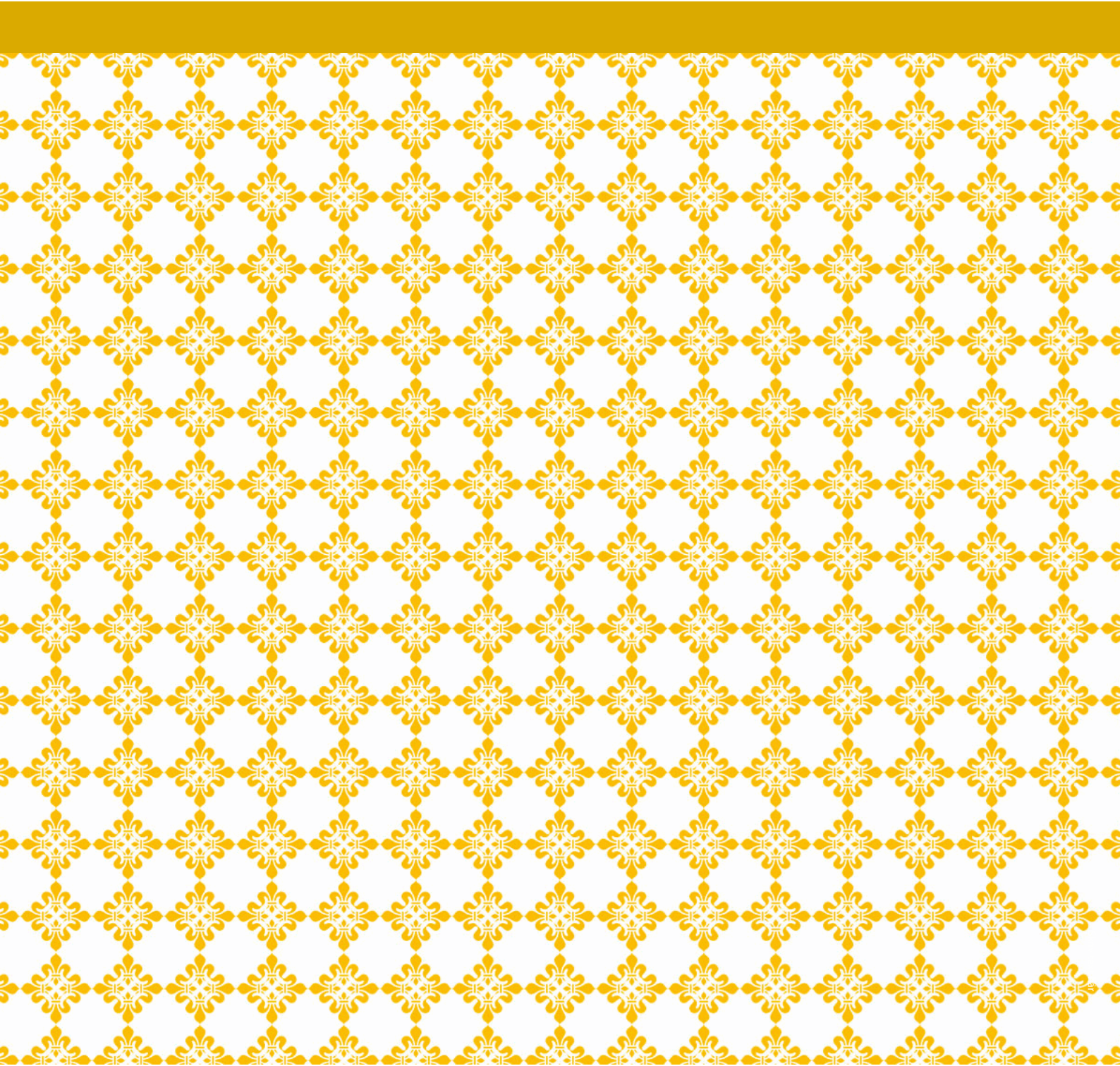
Sedan den 1 juli 2018 gäller att även om myndigheten ändrar beslutet så som myndigheten tror att den klagande vill, så måste myndigheten sända överklagan och sitt nya beslut vidare till överklagandeinstansen. Detta görs för att överklagandeinstansen ska kontrollera att myndigheten har tolkat överklagan korrekt.



[www.enkoping.se](http://www.enkoping.se)

# Riktlinjer för skolplacering i grundskola i Enköpings kommun

*Beslutade av utbildnings- och arbetsmarknadsnämnden 2023-04-21*



Utbildningsförvaltningen  
Ulrika Björn  
0171-62 59 39  
Ulrika.bjorn@enkoping.se

Dnr: UAN2023/28

**Dokumenttyp**  
Riktlinjer

**Beslutad av**  
Utbildnings- och  
arbetsmarknadsnämnden

**Gäller f.om.**  
2023-04-21

**Gäller**  
Tillsvidare

**Ersätter**  
Tidigare riktlinjer

**Gäller för**  
Utbildnings- och  
arbetsmarknadsnämnden

**Ansvarig funktion**  
Administrativ chef

**Reviderad**  
2022-11-01

## Innehållsförteckning

1. Inledning.....	1
2. Fritt skolval – grundläggande princip för skolplacering .....	1
2.1. Vad är fritt skolval?.....	1
2.2. Placeringsområde .....	2
2.3. Relativ närhet .....	2
2.4. Lottning .....	3
3. Så går skolvalet till.....	3
3.1. När sker skolval? .....	3
3.2. Hur lämnas önskemål om skolplacering? .....	4
3.3. Skolplacering utanför skolvalsperioden .....	4
3.4. Oeniga vårdnadshavare .....	5
3.5. Barn med stadigvarande vistelse i kommunen.....	5
3.6. Elever med skyddad identitet.....	5
3.7. Tidigare eller senare skolstart.....	5
4. Undantag från ordinarie urvalskriterier.....	5
4.1. Grundsärskolan .....	5
4.2. Elever med särskilda behov.....	6
5. Fritidshem .....	6
6. Andra bestämmelser .....	6
6.1. Skolplacering vid fristående skolor samt byte mellan kommunal och fristående skola.....	6
6.2. Skolplacering i annan kommun än hemkommunen .....	7
7. Uppsägning av skolplacering.....	7
8. Att överklaga en skolplacering.....	8

## 1. Inledning

I detta dokument redovisas regler för skolplacering i Enköpings kommunala grundskola. Dokumentet beskriver regler och arbetsgång och fungerar som information till vårdnadshavare.

## 2. Fritt skolval – grundläggande princip för skolplacering

### 2.1. Vad är fritt skolval?

Det fria skolvalet innebär att en vårdnadshavare kan lämna in önskemål om placering för sitt barn vid viss skolenhet.

Enligt skollagen ska en elev placeras i förskoleklassen "vid den av kommunens skolenheter där elevens vårdnadshavare önskar att eleven ska gå" (Skollagen 2010:800, Kap 9 § 15 första stycket). Eleven ska dock placeras vid en annan skolenhet än önskad, om önskad placering medför att "en annan elevs berättigade krav på placering vid en skolenhet nära hemmet åsidosätts". Kommunen får också frångå vårdnadshavarens önskemål "om den önskade placeringen skulle medföra att betydande organisatoriska eller ekonomiska svårigheter uppstår för kommunen" (SL 2010:800, Kap 9 § 15 andra stycket).

När det gäller skolplacering från och med grundskolan kan kommunen även frångå vårdnadshavarens önskemål om det är nödvändigt med hänsyn till övriga elevers trygghet och studiero (SL 2010:800, Kap 10 § 30 andra stycket punkt 2).

Kommunen avgör hur många elever som får plats vid varje skolenhet. När det finns fler elever som vill gå på en skola än det finns antal platser, måste kommunen bedöma vilka elever som har bäst rätt till plats på skolan med beaktande av närhetsprincipen. Enligt rättspraxis är innebörden av skollagens formulering "nära hemmet" beroende av lokala förhållanden. Varje kommun bestämmer kriterier med beaktande av faktorer som exempelvis avstånd mellan hemmet, trafikförhållanden och kommunikationer samt tillgängliga skolor. Urvalskriterierna ska vara sakliga, objektiva och icke-diskriminerande samt utgå från vad som är bäst för samtliga elever. I de fall då alla elever inte kan få plats i önskad skola gäller följande kriterier för placering i Enköpings kommunala skola:

1. Placeringsområde (se 2.2.)
2. Relativ närhet (se 2.3.)
3. Lottning (se 2.4)



## 2.2. Placeringsområde

Kommunen avgör hur många elever som får plats vid varje skolenhet. För att alla barn, även de vars vårdnadshavare inte gör aktivt skolval, ska få placering vid en skolenhet nära hemmet har kommunen reserverat platser i en skola nära hemmet. Varje skola har därför ett geografiskt definierat placeringsområde. Placeringsområden ligger i omedelbar närhet till respektive skolenhet och omfattar ett geografiskt område med bästa möjlighet att ta sig från hemmet till skolenheten. En elev som är folkbokförd i placeringsområdet har förtur till plats på skolenheten i området. Detta gäller även om eleven tidigare gått vid en annan skola (kommunal eller fristående).

Elevens folkbokföringsadress ska vara hos vårdnadshavare till eleven.

En elev som gått på en grundskola som endast har F-3 eller F-6-undervisning har rätt till plats på den skolans anvisade mellanstadieskola respektive högstadieskola enligt kommunens placeringsområden för mellanstadiet och högstadiet.

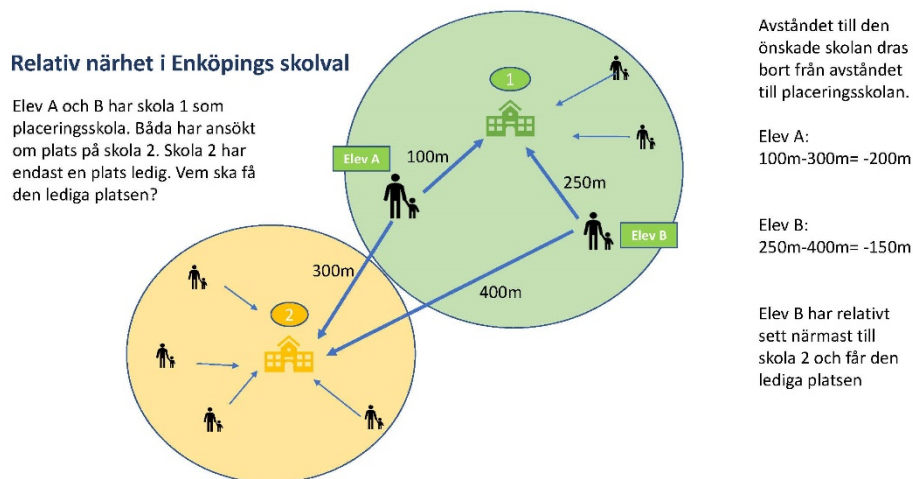
Rätten till skolskjuts kan påverkas om en elev väljer annan skola än placeringsskola. Enligt skollagen gäller rätten till kostnadsfri skolskjuts inte elever "som väljer att gå i en annan skolenhet än den där kommunen annars skulle ha placerat dem" (SL2010:800, Kap 9 § 15b andra stycket; Kap 10 § 32 andra stycket).

## 2.3. Relativ närhet

Närhetsprincipen innebär inte att barn som bor närmast en viss skola enbart av detta skäl ska ges företräde framför andra sökande i kommunen. I stället är det enligt rättspraxis relativ närhet som gäller, det vill säga alla barns rätt till en skola nära hemmet. Det kan finnas flera skolor som anses vara belägna nära hemmet. Skolplatserna fördelas utifrån avståndet mellan elevens hem (folkbokföringsadressen) och en skolenhet nära hemmet. Det innebär att om två vårdnadshavare sökt samma skola och bara ett barn kan erbjudas plats, så har det barn företräde som har relativt sett närmast till den önskade skolan, vilket beräknas genom en formel som visas i illustrationen nedan. Detta gäller oavsett hur vårdnadshavarna har rangordnat önskade skolalternativ i skolvalet.

Med skolväg avses kortaste färdvägen längs vägnätet mellan elevens folkbokföringsadress och skolans huvudentré. Färdväg kan vara gång-, cykel- och bilväg. Mätningen sker med Trafikverkets nationella vägdatabas som grund.

Vid beräkning av relativ närhet görs inte en trafiksäkerhetsbedömning vid avståndsmätning mellan hemmet och skolan.



## 2.4. Lottning

Om det finns fler sökande än platser vid en viss skola och två barn bor på exakt samma avstånd från skolan, avgörs valet genom lottning under tillsyn av notarius publicus.

## 3. Så går skolvalet till

### 3.1. När sker skolval?

Barn blir skolplacerade i samband med att de börjar i förskoleklass vid sex års ålder. Skolval till förskoleklass och till årskurs 7 genomförs i november-december varje år. Beslut om skolplacering ges under vårterminen inför nästkommande läsår. Därefter avslutas alla ansökningar. Vårdnadshavare som inte är nöjda med

tilldelad skolplacering kan inkomma med önskemål om skolbyte (se stycke 3.3)  
Barn som börjar i en skolas förskoleklass har rätt att fortsätta vid samma grundskola, oavsett om de bor inom skolans placeringsområde eller inte.

### **3.2. Hur lämnas önskemål om skolplacering?**

Information kring skolvalet och om vad som är placeringsskola (se stycket 3.1.) skickas ut till vårdnadshavarna inför att barnen ska börja förskoleklass och årskurs 7. Vårdnadshavare kan vid val av skola inkomma med önskemål om skolplacering vid en viss skola i kommunen. Detta görs av barnets vårdnadshavare med e-legitimation i kommunens e-tjänst ([enkoping.se/skolval](http://enkoping.se/skolval)). Vårdnadshavarna har möjlighet att välja och rangordna tre skolor. Om vårdnadshavarna inte inkommer med önskemål om viss skolplacering placeras barnet utifrån skolplikt vid den skolenhet där barnet har en reserverad plats. Om barnet har två vårdnadshavare ska dessa gemensamt fatta beslut om barnets skolplacering.

### **3.3. Skolplacering utanför skolvalsperioden**

Utanför skolvalsperioden ska val/byte av skola ske restriktivt. Vårdnadshavarna kan logga in i kommunens e-tjänst för skolval och lämna önskemål om skolbyte. Önskemål kan lämnas oavsett vilken årskurs eleven ska börja i. Skulle en ledig plats uppstå på en skola, kontrollerar handläggare om det finns flera elever som önskar plats i den aktuella årskursen. Om så är fallet görs urvalet genom kommunens skolvalskriterier (se kapitel 2). Därefter lämnas erbjudande om byte av skola till vårdnadshavare. Det datum som erbjuds är det som gäller för skolstart i den nya skolan. Det finns ingen möjlighet att hålla på en plats till senare startdatum. Erbjudandet ska besvaras inom sju veckodagar. Om inget svar inkommer inom denna tidsram går vårdnadshavaren miste om erbjudandet och ansökan tas bort ur systemet.

När vi inte har möjlighet att erbjuda er ett skolbyte behåller vi er ansökan och återkommer med ett erbjudande om en ledig plats skulle uppstå.

Önskemål om skolbyte ska bekräftas av båda vårdnadshavarna om de har olika folkbokföringsadresser.

### **3.4. Oeniga vårdnadshavare**

Om vårdnadshavarna inte kan uppnå enighet om barnets skolplacering placeras barnet i regel vid skolan i placeringsområdet där barnet är folkbokfört om inte andra skäl för placering finns.

### **3.5. Barn med stadigvarande vistelse i kommunen**

Barn som stadigvarande vistas i kommunen på grund av särskilda omständigheter, såsom asylsökande, jämföras med folkbokförda i kommunen och placeras enligt samma regelverk.

### **3.6. Elever med skyddad identitet**

Vårdnadshavare till elever med skyddad identitet kan inte genomföra skolvalet i kommunens e-tjänst och ska därför kontakta kommunens kontaktcenter.

### **3.7. Tidigare eller senare skolstart**

Skolplikten börjar höstterminen det år då barnet fyller sex år. Skolplikten kan skjutas upp ett år om barnets vårdnadshavare begär det och det finns särskilda skäl. För ett barn som har fått skolplikten uppskjuten börjar skolplikten istället höstterminen det år då barnet fyller sju år. Det är barnets hemkommun som beslutar om skolplikten ska skjutas upp för ett barn. Om skolplikten skjuts upp ska kommunen erbjuda att barnet får gå i förskola i stället.

Ett barn kan få börja i förskoleklassen redan höstterminen det kalenderår då barnet fyller fem år, men det är ingen rättighet. Det betyder att barnet endast kan få plats då alla skolpliktiga elever har placerats. En femåring som går i förskoleklass har inte skolplikt, men är ändå skyldig att närvara i skolan och att delta i skolans verksamhet.

## **4. Undantag från ordinarie urvalskriterier**

### **4.1. Grundsärskolan**

För elever som tillhör grundsärskolans personkrets och söker plats i grundsärskolan finns ett särskilt antagningsförfarande.

## **4.2. Elever med särskilda behov**

Utgångspunkten för undantag är att behov av särskilt stöd ska kunna tillgodoses vid anvisad skola. Undantag från ordinarie placeringsregler på grund av att en elev har omfattande särskilda behov tillämpas mycket restriktivt. Det kan exempelvis röra sig om situationer där det skulle krävas en omfattande ombyggnation på en skola för att en elev ska kunna tas emot där. Skälen till undantag ska alltid styrkas med medicinskt eller annat underlag.

## **5. Fritidshem**

Elever som får skolplacering har rätt till fritidshemsplacering på samma skola. Familjen söker själv plats på fritidshem i kommunens e-tjänst i samband med skolvalet eller senare. Fritidshem erbjuds elever i årskurs F-6.

## **6. Andra bestämmelser**

### **6.1. Skolplacering vid fristående skolor samt byte mellan kommunal och fristående skola**

Fristående skolor har egna antagningskriterier och administrerar sina egna skolval. Vid val av fristående skola inom eller utanför Enköpings kommun ska vårdnadshavare kontakta önskad fristående skola direkt.

Elever från fristående skolor som saknar högstadium får en anvisad skola utifrån sin folkbokföringsadress. Elever från fristående skolor som väljer den kommunala högstadieskolan inom sitt placeringsområde har samma rätt att placeras på den skolan som andra elever.

En elev som går på en fristående skola har under hela sin skolgång rätt att byta till den kommunala skola vars placeringsområde eleven tillhör.

### **6.2. Skolplacering i annan kommun än hemkommunen**

Om en elev önskar gå i en annan kommuns skola ska vårdnadshavaren kontakta skolan i den andra kommunen. Om eleven blir antagen på den önskade skolan görs en överenskommelse mellan skolan och hemkommunen om ersättning.

Om särskilda skäl föreligger har en elev med hänsyn till sina personliga förhållanden rätt att bli mottagen i en annan kommuns skola (SL 2010:800, Kap 9 § 13; Kap 10 § 25-27). Den mottagande kommunen avgör om särskilda skäl föreligger efter att ha inhämtat ett yttrande från elevens hemkommun. Om en elev har tagits emot i en annan kommuns grundskola har eleven rätt att gå kvar i den skolan hela läsåret även om de förhållanden som låg till grund för mottagandet ändras under läsåret. Om bara en årskurs återstår av elevens skolgång har eleven rätt att gå kvar även det sista läsåret.

Elev från Enköpings kommun som önskar gå i annan kommuns skola kan beredas plats där om kommunen godkänner den interkommunala ersättningen från Enköpings kommun.

Rätten till kostnadsfri skolskjuts gäller inte vid val av annan skola än den där kommunen annars skulle placerat eleven (SL 2010:800, Kap 9 § 15b andra stycket; Kap 10 § 32 andra stycket).

Enköpings kommun tar emot elever från annan kommun i mån av plats.

En vårdnadshavare kan även ansöka om plats vid en fristående grundskola utanför hemkommunen för sitt barn. En fristående skola ska enligt huvudregeln vara öppen för alla elever som har rätt att gå i grundskolan. Huvudmannen för skolan avgör hur många elever som kan tas emot på skolan. Ansökan om skolplacering vid fristående skola i annan kommun riktas direkt till den fristående skolan.

## **7. Uppsägning av skolplacering**

Byte till fristående skola ska anmälas genom en blankett som finns på kommunens hemsida. En elev som flyttar från kommunen ska göra en utflyttsansökan på blankett som finns på kommunens hemsida. En skola kan på grund av skolpliktsansvaret aldrig låta skriva ut en grundskoleelev utan att försäkra sig om att eleven har en ny skolplacering.

## **8. Att överklaga en skolplacering**

Vårdnadshavare som är missnöjda med ett skolplaceringsbeslut kan överklaga beslutet. Beslut om skolplacering enligt närhetsprincipen kan överklagas till förvaltningsrätt inom ramen för så kallad laglighetsprövning. Genom laglighetsprövning prövas bara beslutets laglighet, inte om beslutet är lämpligt eller skäligt. Det betyder att domstolen inte kan fatta ett nytt beslut i frågan, utan endast upphäva beslutet och kräva att kommunen fattar ett nytt beslut.

Skolplaceringsbeslut kan överklagas till Skolväsendets överklagandenämnd om kommunen frångått vårdnadshavares önskemål på grund av att den önskade placeringen skulle medföra betydande organisatoriska eller ekonomiska svårigheter för kommunen, eller på grund av att det bedömts som nödvändigt med hänsyn till övriga elevers trygghet och studiero.

I ett överklagande ska anges vilket beslut det gäller och varför man anser att beslutet ska ändras (dvs. varför man anser det vara felaktigt). Överklagandet ska innehålla namn, personnummer, adress och telefonnummer för den som överklagar samt vara underskrivet av båda vårdnadshavarna.

Ett överklagande till förvaltningsrätt inom ramen för laglighetsprövning skickas direkt till Förvaltningsrätten i Uppsala, Box 1853, 751 48 Uppsala. Överklagandetiden är tre veckor från det datum då kommunen har anslagit protokollet över beslutet.

Ett överklagande till Skolväsendets överklagandenämnd skickas till Utbildningsförvaltningen, Enköpings kommun, 745 80 Enköping men ska vara ställt till Skolväsendets överklagandenämnd. Överklagandet ska ha inkommit till kommunen inom tre veckor från den dag klagande fick del av beslutet. Ändrar kommunen inte beslutet så som klagande begär, skickas skrivelsen vidare till Skolväsendets överklagandenämnd.

Sedan den 1 juli 2018 gäller att även om myndigheten ändrar beslutet så som myndigheten tror att den klagande vill, så måste myndigheten sända överklagan och sitt nya beslut vidare till överklagandeinstansen. Detta görs för att överklagandeinstansen ska kontrollera att myndigheten har tolkat överklagan korrekt.





[www.enkoping.se](http://www.enkoping.se)