



Kommunledningsförvaltningen  
Magnus Jacobsson  
magnus.jacobsson@enkoping.se

Kommunstyrelsen

## **Krisberedskapsplan 2022–2026**

### **Förslag till kommunstyrelsens beslut**

Kommunstyrelsen beslutar att:

1. förslag till krisberedskapsplan samt remissunderlag, daterade 2023-08-09, skickas på remiss till miljö- och byggnadsnämnden, socialnämnden, tekniska nämnden, upplevelsenämnden, utbildnings- och arbetsmarknadsnämnden samt vård- och omsorgsnämnden,
2. remissvar ska ha inkommit senast den 27 oktober 2023.

### **Ärendet**

#### **Beskrivning av ärendet**

Enligt 2 kap. 1 § lagen (2006:544) om kommuners och regioners åtgärder inför och vid extraordinära händelser i fredstid och höjd beredskap (LEH) ska kommuner för varje ny mandatperiod fastställa en plan för hur de ska hantera extraordinära händelser. Kommunledningsförvaltningen har därför, med beaktande av den risk- och sårbarhetsanalys som kommunen enligt LEH ska göra, tagit fram ett förslag till en sådan krisberedskapsplan.

I arbetet med krisberedskapsplanen har det framkommit att enskilda verksamheter har svårt att på egen hand upprätthålla kontinuitet i verksamheten. Planen fokuserar därför på åtgärder som främjar utnyttjande av kommunens samlade resurser utifrån tydliga prioriteringar. Vidare bedöms det finnas ett behov av tydlighet kring vad som kan anses som acceptabla konsekvenser för verksamheter vid olika händelser. De förslag till beslut eller åtgärder som förslaget till krisberedskapsplan identifierar har sammanställts i ett remissunderlag, daterat 2023-08-09, så att nämnderna ges tillfälle att även yttra sig över dessa.

#### **Ekonomiska konsekvenser**

Beslutet att skicka förslaget på remiss medför inte några ekonomiska konsekvenser.

***Sociala och miljömässiga konsekvenser***

Beslutet att skicka förslaget på remiss medför inte några sociala eller miljömässiga konsekvenser.

**Beslutsunderlag**

Tjänsteskrivelse, 2023-08-09

Förslag, Krisberedningsplan, 2023-08-09

Remissunderlag, 2023-08-08

Daniel Jansson-Hammargren  
Kommundirektör  
Enköpings kommun

Marcus Wennerström  
Trygghets- och säkerhetschef  
Enköpings kommun

**Beslutet skickas till:**

Miljö- och byggnadsnämnden, för åtgärd

Socialnämnden, för åtgärd

Tekniska nämnden, för åtgärd

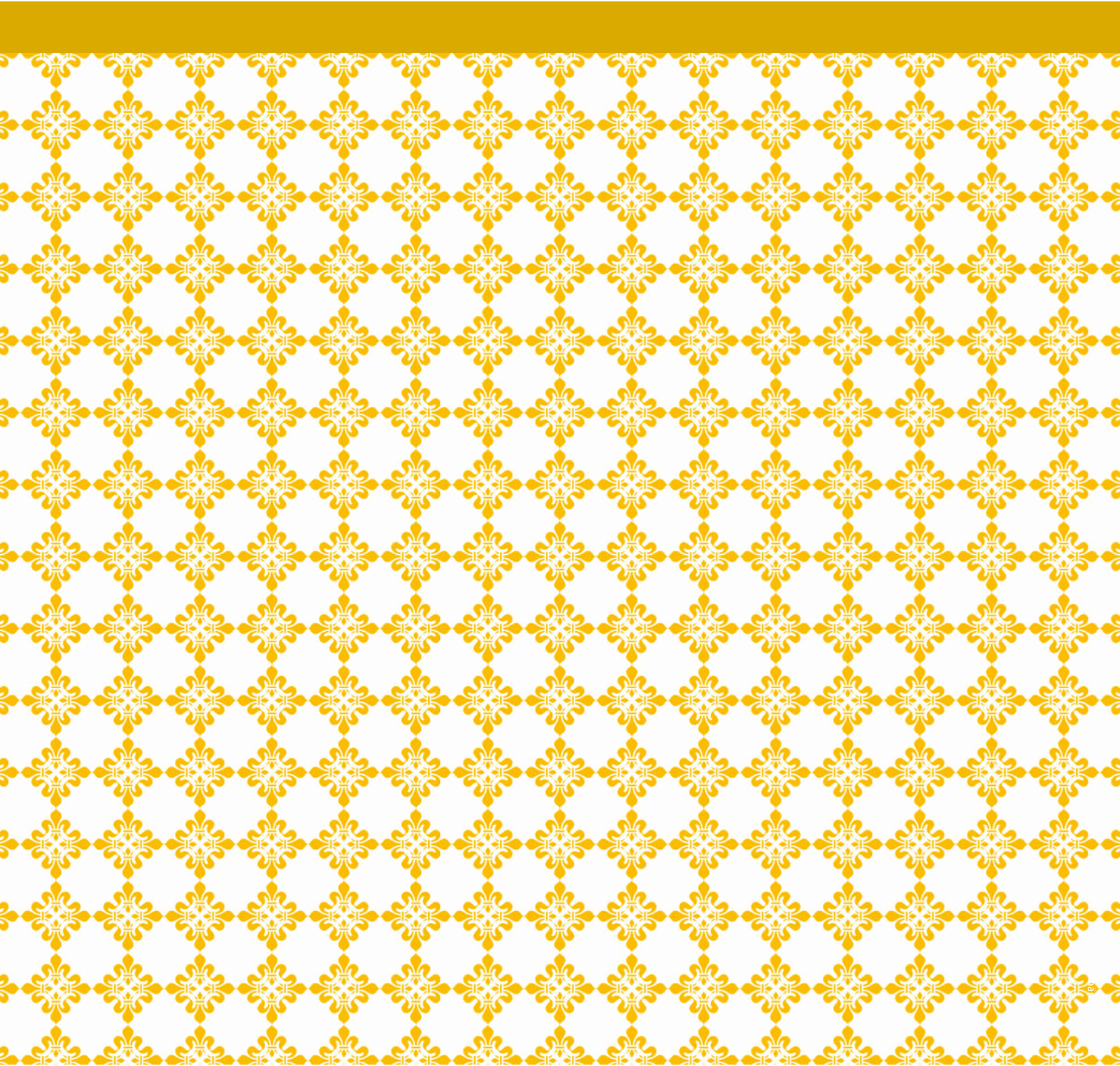
Upplevelsenämnden, för åtgärd

Utbildnings- och arbetsmarknadsnämnden, för åtgärd

Vård- och omsorgsnämnden, för åtgärd

# Krisberedskapsplan 2022–2026

Enköpings kommun



**ENKÖPINGS  
KOMMUN**

Kommunledningsförvaltningen  
Magnus Jacobsson  
0171-626380  
Magnus.jacobsson@enkoping.se

Ärendenummer  
KS2023/564

---

**Dokumenttyp**

Plan

**Ersätter**

KS2018/492

**Beslutad av**

Kommunfullmäktige

**Gäller för**

Enköpings kommun

**Gäller f.om.**

**Ansvarig funktion**

Beredskapsstrateg

**Gäller t.om.**

Tillsvidare

**Reviderad**

## Innehållsförteckning

Krisberedskapsplan .....	4
Övergripande styrning av arbetet med krisberedskap .....	5
Kommunala förvaltningar .....	6
Kommunalförbund .....	6
Kommunala bolag .....	7
Övergripande process för risk- och sårbarhetsanalys .....	8
Ambitioner i arbetet med geografiskt områdesansvar .....	9
Trygghetspunkter .....	9
Information till allmänheten .....	11
Översiktsplan .....	11
Inriktnings- och samordningsfunktion (ISF) .....	12
Planering avseende krisberedskap inom olika områden som kommunen ska ta fram eller uppdatera under mandatperioden .....	13
Verksamhetsspecifik beredskap .....	13
Samordnat arbete med kritiska beroenden .....	13
Acceptabla konsekvenser .....	14
Reservkraft .....	17
Nödsvattenplanering .....	18
Livsmedelsförsörjning .....	19
Väder och Klimat .....	20
Personal .....	20
Organisation .....	21
Kommunikation och IT .....	21
Övning och utbildning .....	22
Bilaga 1 Utbildnings- och övningsplan .....	23

## Krisberedskapsplan

Enköpings kommun har utifrån lagen (2006: 544) om kommuners och landstings åtgärder inför och vid extraordinära händelser i fredstid och höjd beredskap (LEH) analyserat händelser i fredstid som kan inträffa och hur dessa händelser kan påverka den egna verksamheten. Analysen avser det geografiska områdesansvaret, kommunens organisation, samt berörda kommunala bolag och kommunalförbund. Enligt samma lag, 2 kap 1 §, ska för varje ny mandatperiod en plan fastställas för hur kommunen ska hantera extraordinära händelser, vilket krisberedskapsplanen motsvarar.

Överenskommelsen om kommuners krisberedskap 2019–2022<sup>1</sup> anger att underlaget från kommunens risk- och sårbarhetsanalys (RSA) ska användas i planering och genomförande av åtgärder för att öka förmågan att kontinuerligt bedriva samhällsviktig verksamhet och ska även stärka förmågan att hantera extraordinära händelser.

Denna krisberedskapsplan motsvarar det styrdokument som enligt "Överenskommelsen" ska ange kommunens övergripande mål och inriktning för arbetet med krisberedskap under mandatperioden.

Styrdokumentet beskriver därför:

- övergripande styrning av arbetet med krisberedskap i kommunala förvaltningar, bolag och kommunalförbund.
- kommunens övergripande process för risk- och sårbarhetsanalys.
- kommunens ambitioner i arbetet med sitt geografiska områdesansvar.
- vilken planering avseende krisberedskap inom olika områden som kommunen ska ta fram eller uppdatera under mandatperioden.

Utöver detta finns även en bilaga som identifierar kommunens planerade övnings- och utbildningsinsatser kopplade till krisberedskap under kommande mandatperiod.

---

<sup>1</sup> Överenskommelse om kommunernas krisberedskap (SKL18/03101)

## Övergripande styrning av arbetet med krisberedskap

Enköpings kommun har ambitionen att integrera krisberedskapsperspektivet så långt som möjligt i ordinarie verksamhetsplanering och arbete. Utifrån den så kallade likhetsprincipen strävar kommunen mot att minimera parallella processer som ska utformas vid inträffad händelse.

En verksamhets förmåga att fortsätta vara produktiv även under störda förhållanden beror till stor del på dess marginaler, oftast i form av redundans (överkapacitet) eller diversifiering (alternativa metoder). I de enskilda kommunala verksamheterna finns väldigt litet utrymme för att bygga marginaler, men kommunen kan uppnå diversifiering genom koncerntänk och prioriteringar. Främst i form av "händer och fötter" i form av personal, dvs genom prioriteringar frigöra personal från, en i kris, lägre prioriterad verksamhet för att avlasta högre prioriterade verksamheter med uppgifter som inte kräver specifik kompetens eller erfarenhet. På samma sätt kan man frigöra viss utrustning för användning i högre prioriterade verksamheter. Detta kan innebära att vissa nya processer behöver tas fram för att kunna nyttja hela kommunens kapacitet på bästa sätt vid större störningar. För krisberedskapsarbetet har Enköpings kommuns verksamheter utöver denna plan, framförallt kommunens säkerhetsledningssystem samt plan för inriktning och samordning inför och vid allvarlig störning (KS2019/103) att förhålla sig till.

Grundprincipen är att den som har ansvaret under normala förhållanden har det också vid kriser och extraordinära händelser. Undantaget är den politiska ledningen som vid en extraordinär händelse är organiserad i en krisledningsnämnd som kan överta ansvar från andra nämnder om så krävs för att hantera situationen.

### Kommunala förvaltningar

Kommundirektören är kommunens högst ledande tjänsteman. Vid behov leder kommundirektören arbetet i en kommunövergripande inriktnings- och samordningsfunktion och ansvarar för att utforma kommunens organisation för inriktning och samordning vid allvarlig störning.



Respektive förvaltningschef har det övergripande ansvaret för att verksamheterna ska kunna fungera även vid samhällsstörningar. Särskild vikt läggs på de verksamheter som utifrån kommunens risk- och sårbarhetsanalys pekats ut som samhällsviktiga verksamheter.

Vid kommunledningsförvaltningen har beredskapsstrategerna ett utpekat ansvar för att stödja och samordna verksamheternas arbete med krisberedskap. Avsikten är att arbetet sker nära kopplat till arbetet med planering av civilt försvar och säkerhetsskydd men också till annan verksamhetsplanering och intern styrning och kontroll.

### **Kommunalförbund**

Enköpings kommun är part i Räddningstjänsten Enköping – Håbo. Räddningstjänstens ansvar och verksamhet har många gånger en direkt inverkan på kommunens förmåga att hantera allvarliga störningar och extraordinära händelser. Räddningstjänstens roll i relation till krisberedskapen framgår dels av lagen om skydd mot olyckor, dels av förbundsordningen.

Utöver räddningstjänst så ingår Enköping även i kommunalförbundet VafabMiljö. Förbundets ansvar för medlemmarnas avfallshantering. Långvariga störningar på avfallshantering kan få konsekvenser för samhället som stort. Vid händelser där VafabMiljö är direkt påverkad eller kan vara en resurs för hanteringen kommer dessa att bjudas in till den inriktnings- och samordningsfunktion (ISF) som kommer att upprättas. Utöver detta gäller för VafabMiljö, som för andra förbund, att förhålla sig till de lagar och regler som styr deras verksamhet.

### **Kommunala bolag**

De bolag som ägs av Enköpings kommun förväntas följa rådande lagstiftning och där det är tillämpligt övergripande policyer för kommunorganisationen. Genom ägardirektivet har kommunen möjlighet att styra förväntningar på bolaget i samband med en extraordinär händelse. Om inget annat anges i ägardirektivet bedöms det inte nödvändigt att i detalj specificera bolagens åtaganden i samband med en extraordinär händelse. Vid händelser där kommunens bolag är direkt påverkade eller kan vara en resurs för hanteringen





kommer dessa att bjudas in till den inriktnings- och samordningsfunktion (ISF) som kommer att upprättas. ENA Energi AB har även enligt ägardirektivet från 2022<sup>2</sup> ett uppdrag att beakta totalförsvarsaspekter vilket kan öka kommunens robusthet inom totalförsvarsfrågor och kriser.

AB Enköpings hyresbostäder (EHB) och ENA Energi AB ingår i kommunens nätverk för intern säkerhet. I arbetet kopplas verksamheterna närmare kommunens övriga verksamheter vilket kommer att ha en underlättande effekt vid inträffad händelse. Kontaktvägar finns även etablerade mellan jourverksamheter och kommunens Tjänsteman i Beredskap (TiB).

---

<sup>2</sup> KS2022/165.

## Övergripande process för risk- och sårbarhetsanalys

Planerings- och analysarbetet för krisberedskapsprocessen i Enköpings kommun utgår i grova drag från FOI:s FORSA-modell för att identifiera och analysera samhällsviktig verksamhet, kritiska beroenden, genomföra riskvärderingar samt att identifiera brister och åtgärder för att hantera de identifierade bristerna.

Denna mandatperiods RSA-arbete utgår från den RSA som fastställdes 2019<sup>3</sup> på så sätt att en aktualitetskontroll har genomförts. Samtliga förvaltningar bedöms ha relativt goda förutsättningar att hantera störningar som påverkar den egna verksamheten.

Där förutsättningarna inte bedöms lika goda beror det främst på att,

- extra marginaler inte bedöms rimliga att bekosta inom en verksamhet,
- otydlighet vad som ska ses som en acceptabel konsekvens av störningen, eller
- organisation och kompetens för drift och underhåll av krisberedskapsutrustning ligger inte inom verksamheten som behöver densamma.

Enköpings kommun har goda förutsättningar att skapa ett robust samhälle och upprätthålla kommunala samhällsviktiga verksamheter under störda förhållanden. De grundförutsättningar som bedöms påverka möjligheterna till det robusta samhället och upprätthålla samhällsviktiga verksamheter är tillgång till el, vatten, livsmedel, personal och trygghet. Det har beslutats om ambitionsnivåer för reservkraft<sup>4</sup> och nödvatten<sup>5</sup>, områdena livsmedelsförsörjning, personal och trygghetspunkter behöver inriktningsbeslut för effektiv framdrift.

---

<sup>3</sup> KS2019/439

<sup>4</sup> KS2022/237

<sup>5</sup> KS2022/241

## Ambitioner i arbetet med geografiskt områdesansvar

Enköpings kommun har etablerat kontaktvägar med ledningsregementet främst kopplat till totalförsvarsfrågor men vilket även underlättar samordning kring krisberedskap. Regionen är en annan part i vårt geografiska områdesansvar där kommunen inte kommit lika långt i samverkan, något som behöver arbetas vidare med under mandatperioden. Erfarenheter från pandemin kopplat till samordnings och inriktningsfunktioner med andra privata aktörer visar att det finns ett utvecklingsbehov, det bedöms dock inte rymmas inom prioriteringen för perioden 2022–2026.

## Trygghetspunkter

I Myndigheten för samhällsskydd och beredskaps (MSB) handbok för kommunal krisberedskap går det att läsa att det inte finns något uttalat ansvar för kommunen att upprätta trygghetspunkter. Men kommunens trygghetspunkter kan vara ett sätt för att ge stöd och råd bland annat genom funktionen för krisstöd som finns i flera kommuner för att stödja individer och familjer vid en händelse. Kommunens trygghetspunkter har en roll att fylla för att samordna och anpassa informationen till allmänheten vid en samhällsstörning som en del av kommunens geografiska områdesansvar enligt LEH.

En kommun kan i väldigt få fall planera för att trygghetspunkter ska stödja kommunens samtliga invånare och istället är det de mest behövande som tillfälligt kan behöva ges stöd. Därför behöver kommunen också arbeta med att öka invånarnas egen beredskap så att de i större utsträckning klarar sig i sina egna hem vid exempelvis större el- eller värmeavbrott.

Energimyndigheten har tagit fram en skrift "Att upprätta trygghetspunkter" och MSB har i sin "Handbok i kommunal krisberedskap" ett kapitel om trygghetspunkter, vilka båda bör användas vid framtagande av strategi för trygghetspunkter i Enköpings kommun.

De idag utpekade trygghetspunkterna ligger i brandstationerna i Fjärdhundra, Veckholm och Örsundsbro samt idrottshuset i Enköping. Ingen närmare kartläggning av hur väl dessa täcker behov i olika händelser finns framtagen. Vad det gäller deltidsstationerna är det räddningstjänsten som öppnar upp



dessa på begäran av kommunen. Det finns ingen organisation klar för hur driften ska skötas vid aktiverade trygghetspunkter och vilka funktioner som bör finnas där utöver i kriskommunikationsplanen där trygghetspunkterna är utpekade informationspunkter. Trygghetspunkterna kan idag fungera som värmestugor och informationspunkter med viss möjlighet för allmänheten att t ex. ladda mobiltelefoner.

Nivån på vad allmänheten ska kunna förvänta sig på trygghetspunkterna är inte beslutad vilket bör göras inom perioden för denna plan. Idrottshuset reservkraftaggregatet är ålderstiget med tveksam funktion och svårt att underhålla. Om idrottshuset fortsatt ska fungera som trygghetspunkt bör en grundlig översyn av aggregatet göras och därefter beslutas om det ska anses pålitligt nog eller om nytt behöver införskaffas.

MSB har i sina guider angett tre olika ambitionsnivåer som kommuner kan förhålla sig till gällande trygghetspunkter. Bedömningen är att kommunens trygghetspunkter ligger på nivå 1 i dagsläget.

**Nivå 1:** Endast användbar under en kortare tid, exempelvis under några få timmar dagtid.

**Nivå 2:** Trygghetspunkten ska kunna användas av invånarna stora delar av dygnet, dock inte för övernattnig.

**Nivå 3:** Trygghetspunkten ska kunna användas för en dygnet runt-vistelse.

Utöver dessa nivåer bör kommunen även överväga om antalet trygghetspunkter är tillräckligt och om alla eller några trygghetspunkter även ska kunna fungera som mottagningsplats vid utrymning från andra delar av landet.

Oavsett vilken nivå som beslutas om bör arbetet med trygghetspunkter även inkludera en kampanj med information till medborgarna om vad kommunen gör och vilken förväntan på trygghetspunkterna medborgarna kan ha och vilken hemberedskap de rekommenderas att ha, då trygghetspunkterna aldrig kommer kunna ha kapacitet för alla kriser eller för alla som vistas i kommunen.

Kommunstyrelsen ansvarar för att utreda trygghetspunkternas antal och servicenivå.

## Information till allmänheten

Utifrån lagen om skydd mot olyckor har alla hushåll och företag inom en specifik radie från farlig verksamhet (SEVESO-anläggning) i kommunen informerats om hur de ska agera om något inträffar på anläggningen. Informationen ska delges var 5:e år och nästa utskick ska göras år 2027.

I samband med MSBs beredskapsvecka har Enköpings kommun arrangerat offentliga föreläsningar om hemberedskap i samarbete med frivilligorganisationen Försvarsutbildarna de senaste åren. Detta är tänkt att fortgå eftersom det blir en naturlig kontaktpunkt mot kommunmedlemmarna.

## Översiktsplan

Enköpings kommun strävar efter att integrera krisberedskapsaspekten så långt som möjligt i allt arbete som berör den geografiska kommunen. Ett led i det är att utveckla översiktsplaner för Enköpings kommun till att i högre grad även innehålla krisberedskapsperspektivet.

Kopplat till översiktsplan är hur klimatrelaterade händelser påverkar kommunen. I dagsläget håller en skyfallsmodell på att tas fram av samhällsbyggnadsförvaltningen, men det finns ingen kartering över hur andra väderfenomen skulle störa verksamheter, befintlig bebyggelse eller planerad framtida bebyggelse. Det finns inte heller något beslut om vilken återkomstfrekvens som ska beaktas vid analyser och framtagande av acceptabla konsekvenser. Det vill säga, är det acceptabelt om ett 10-årsoväder slår ut viktiga samhällsfunktioner, eller ska kommunen tåla ett 50- eller 100-årsoväder innan allvarliga konsekvenser inträffar? Vilka oväder är mest relevanta att analysera?

## Inriktnings- och samordningsfunktion

Enköpings kommun ska ha förmågan att stå värd för en inriktnings- och samordningsfunktion (ISF) som kan samordna och leda hanteringen av större händelser inom, eller som påtagligt berör, kommunens geografiska område. Erfarenheter från pandemin visar att arbetet i en ISF fungerade relativt bra inom de kommunala förvaltningarna men med visst behov av utbildning. Kommunen har ingen erfarenhet att stå värd för en ISF vid en större händelse som involverar andra aktörer och myndigheter. Hantering och övning för detta är något som



bedöms bäst lyftas till det samverkansforum, C-sam, som Länsstyrelsen Uppsala län är sammankallande för.

Samtliga förvaltningar ska erbjudas utbildning i stabsmetodik för att likrikta och underlätta arbete inom och mellan förvaltningar i en ISF.

## **Planering avseende krisberedskap inom olika områden som kommunen ska ta fram eller uppdatera under mandatperioden**

### **Verksamhetsspecifik beredskap**

Enköpings kommun har tagit fram en metod för att stödja verksamheter med kontinuitetsplanering av sin verksamhet. Metoden utgår från det arbete som redan påbörjats genom risk- och sårbarhetsanalysens workshops och fokuserar på att identifiera de verksamhetsspecifika sårbarheter som kan begränsas eller helt byggas bort. Målsättningen är att öka medvetenheten om hur olika typer av händelser riskerar att påverka den egna organisationen och uppdraget.

För att öka den enskilda verksamhetens förmåga att motstå störningar och hantera oönskade händelser ska varje verksamhet ha en plan som identifierar ledning och samordning. Där så är möjligt, exempelvis på förvaltningar med många liknande verksamheter, bör arbetet ske förvaltningsövergripande. Utgångspunkten för verksamheternas plan ska vara kommunens Plan för inriktning och samordning inför och vid allvarlig störning (KS2019/103). Med start under hösten 2023 kommer samtliga förvaltningars ledningsgrupper och vissa andra funktioner erbjudas att gå en stabsmetodikutbildning för att ge hela kommunen en gemensam grundplatta att utgå ifrån vid krisledning.

Verksamheterna ska också, utöver en plan för ledning och samordning, ha rutiner för att hantera störningar i den egna verksamheten.

### **Samordnat arbete med kritiska beroenden**

Risk- och sårbarhetsanalysen identifierar ett antal kritiska beroenden, dessa beroenden är många gånger liknande eller identiska mellan verksamheter. I en ansträngd situation kan prioritering mellan olika verksamheter komma att bli nödvändig för att fördela kommunens samlade resurser. En grundprioritering utgående från liv och hälsa och samhällsviktig verksamhet har tagits fram inom den kommunövergripande RSA:n, i en skarp händelse anpassas den av ISF.

## Acceptabla konsekvenser

Acceptabla konsekvenser är vad kommunen anser är en godtagbar dimensionering för olika typer av störningar. Det kan röra t.ex. vilka verksamheter som kan stängas respektive hur mycket lägre "kvalitet" som verksamheten kan tillåtas leverera vid en störning, om detta påverkas av när under året eller dygnet störningen inträffar.

Många av de kommunala verksamheterna lyder under olika lagkrav som inte ger utrymme för "force majeure" men där en opåverkad leverans är helt uppenbart omöjlig att uppnå för vissa störningar.

För att förtydliga förväntningar och mål på de olika verksamheterna ska händelseklassningar för händelser används av förvaltningarna. Syftet är att ge tydliga förväntningar och mål till verksamheterna angående vad som anses vara acceptabla konsekvenser vid olika störningar.

Händelseklassningen används på så sätt att de risker som identifieras i risk- och sårbarhetsanalyser eller kontinuitetsplaneringen placeras i en händelseklass utifrån sannolikheten att den ska inträffa. För varje händelseklass finns tillåtna konsekvenser som anses vara rimliga och försvarbara gentemot allmänheten och media. Händelser som bedöms inträffa ofta får inte ge någon nämnvärd konsekvens, men händelser som inträffar mer sällan tillåts ge större konsekvenser då det skulle vara orimligt dyrt att hantera dessa utan konsekvenser.

För nämnderna innebär detta att verksamheternas behov, åtgärder och kostnader för att hantera störningar blir tydligare kopplade till konsekvenser. För kommunen som helhet innebär det att högprioriterade verksamheter ska erbjudas utrustning och personella resurser från lägre prioriterade verksamheter.

Tabell 1, Händelseklassning

Händelseklass	Frekvens	Tillåten konsekvens	Exempel
H0	förväntas inträffa en	Inga avbrott i huvudleveransen	Kortvariga elavbrott < 24h



	gång om året om man ser till verksamheten som helhet	för verksamheten och bara mindre anpassningar ska behövas för fortsatt drift	Kortvariga avbrott i dricksvatten/kokningsrekommendationer.  Kortvariga avbrott i tele/IT  Varuleveranser uteblir i dygnskala.  Personalbortfall på grund av förväntad smittspridning så som säsongsinfluensa
H1	Förväntas inträffa en gång var 10 år sett till verksamheten som helhet	Ingen risk för liv och hälsa, viss ambitionssänkning i leverans kan accepteras men huvuduppdraget skall kunna upprätthållas utan allvarlig påverkan på samhället. Stöd från andra verksamheter och förvaltningar kan behövas.	Väderfenomen enligt SMHI:s frekvens med förväntade följd effekter (elavbrott, oframkomliga vägar som påverkar personaltillgång etc.)  Avbrott i el, tele/IT, leveranser eller dricksvatten under flera dygn.
H2	Förväntas inträffa en gång på 100 år sett till verksamheten som helhet	Ingen risk för liv och hälsa, ambitionssänkning i leverans kan accepteras men huvuduppdraget skall kunna	Väderfenomen enligt SMHI:s frekvens med förväntade följd effekter (elavbrott, oframkomliga vägar etc.)  Pandemier (förväntas inträffa några få gånger

		upprätthållas utifrån uppgjord prioritering för att påverkan på samhället ska minimeras. Stöd från andra verksamheter och förvaltningar behövs.	per århundrade enligt krisinformation.se)
Totalförsvar	Sannolikhetsbedöms inte	Ambitionssänkning och prioritering utifrån, värna liv och hälsa och grundläggande fysiologiska behov, trygghet. Stöd till försvarsmakten	Under del av tiden och inom de tre månaderna ska det planeras för att Sverige är i krig och krigshandlingar pågår på svenskt territorium med perioder av högintensiva strider och perioder med lägre stridsintensitet. Under de tre månaderna förutsätts vidare att det råder höjd beredskap och att logistikflödena med omvärlden har begränsningar men inte är helt avbrutna. Försvarsmaktens behov ska prioriteras.

### Reservkraft

I dagsläget beskriver flera verksamheter en diskrepans mellan de planer som tagits fram för exempelvis reservkraftsberedskapen och det fastighetsbestånd som kommunen idag förvaltar. Det finns med andra ord en otydlighet både

kring förmåga och förväntningar vid olika typer av störningar. Det finns inte heller något beslut om vilka verksamheter som ska ha egen fast reservkraft eller möjlighet att koppla in mobil vid behov utan dessa beslut tas "ad hoc" i projekten.

Enligt ellagen (1997:857) ska nätägare åtgärda avbrott inom 24 timmar vilket föreslås gälla som planeringsförutsättning för kommunens verksamheter. Kortare avbrott än så måste, med andra ord, hanteras inom verksamheternas eget arbete med kontinuitetshantering i enlighet med händelseklassningen ovan. Vid längre avbrott behöver kommunen kunna omfördela tillgängliga resurser såsom reservkraftaggregat och personal. Detta sker utifrån prioriteringen av verksamheter kombinerat med en accepterad ambitionssänkning av drabbad verksamhets leverans/produktion i syfte att skydda liv och hälsa och säkra upprätthållande av samhällsviktig verksamhet.

Vidare så utreder Enköpings kommun möjligheten att använda det kommunala kraftvärmeverket för att skapa så kallad ödrift i kommunen. Detta innebär att vid ett avbrott på regional eller nationell nivå kan Ena Energi AB, efter vissa omkopplingar, spänningsätta lokalnätet i Enköpings tätort. Kapaciteten är ungefär 50% av förbrukningen en kall vinterdag, vilket innebär att en lokal styrelsprioritering måste tas fram och förankras med Svenska kraftnät för att kunna styra elleveransen till de mest samhällsviktiga verksamheterna.

Resultatet från utredningen angående ö-drift blir dimensionerande för antalet mobila och fasta reservkraftaggregat som behövs för att innehålla acceptabla konsekvenser, varför ingen plan för införskaffande av dessa tas fram i nuläget.

Vid nybyggnation av kommunala fastigheter ska inkoppling av mobil reservkraft vara möjlig. Exakt vilka delar av fastigheten som ska kunna matas med reservkraft måste avgöras av tänkt verksamhet.

## **Nödvattenplanering**

Enköping har antagit en ambitionsnivå för nödvattenplanering. Ambitionen är tvådelad. En del kopplar till nödvattenplan utifrån VA-lagstiftningen och LEH, där VA-avdelningens ansvar kopplar till deras eget verksamhetsområde och hushållsanvändning. En annan del går utanför VA-avdelningens ansvar och kopplar till prioriteringar och grupper som inte täcks av hushållsanvändning,



samt vad kommunen anser vara en acceptabel konsekvens vid avbrott i dricksvattenleveranser.

Ambitionsnivån är framtagen av kommunens trygghets- och säkerhetsavdelning tillsammans med VA-avdelningen. Analysen gjordes också i dialog med berörda verksamheter, närmare bestämt vård och omsorg, socialtjänst och måltidsservice. Rapporten<sup>6</sup> visade att en prioritering av samhällsviktig verksamhet kopplat mot liv, hälsa och trygghet är möjligt enligt lagar på området och nödvändigt utifrån kommunens begränsade resurser och nuvarande förutsättningar. Det resulterade också i uppdrag för respektive verksamhet att hantera inom ramen för sin kontinuitetsshantering vid störningar och avbrott orsakade av en vattenbristsituation. Allt med utgångspunkt i vad en acceptabel ambitionssänkning av verksamheternas leverans/produktion bedöms vara.

En del i detta arbete är att besluta om vilka fastigheter som behöver ha möjlighet att koppla in trycksatt vatten, exempelvis trygghetsboenden, tillagningskök och trygghetspunkter och vad det skulle innebära i form av egen eller inhyrd utrustning.

Vid nybyggnation av kommunala fastigheter som ska användas som trygghetsboenden eller tillagningskök ska det finnas möjlighet att koppla in trycksatt vatten. Beroende på vilken ambition kommunen bestämmer sig för gällande trygghetspunkter kan kravet på trycksatt vatten gälla även där.

### **Livsmedelsförsörjning**

Enköping har tillsammans med övriga kommuner i länet initierat en kontakt med Hushållningssällskapet. Hushållningssällskapet kan bland annat ta fram en kartläggning över var livsmedel produceras och hur konsumtionen bland befolkningen ser ut regionalt. Frågan ställdes tillsammans med länets samtliga kommuner till länsstyrelsen Uppsala om de kunde delfinansiera och vara sammanhållande för utredningen, tyvärr fick kommunerna ett negativt svar på frågan. Frågan om graden av självförsörjning inom ett geografiskt område kopplar till långvariga avbrott i globala produktionsled och transporter och

---

<sup>6</sup> KS2022/241.

därmed mer till totalförsvarsfrågor än fredstida kriser. Enköpings kommun har diskussioner med Uppsala kommun om vi ska genomföra kartläggningen i egen regi, i det arbete har näringslivsavdelningen visat intresse och påtalat nyttan av kartläggningen ur deras synvinkel. Enligt Länsstyrelsen har MSB dock sagt att de statliga medel kommunerna får för krisberedskapsplanering ej ska användas till kartläggningen, vidare kontakter direkt med MSB ska sökas för att klargöra skälen till detta.

Livsmedelsförsörjningen identifieras som kritisk för en rad verksamheter i kommunen. För att klargöra vilka förväntningar verksamheterna har mot måltidsservices förmåga att leverera även vid omfattande störningar ska ett förslag tas fram för hur frågan om livsmedelsberedskap kan lösas i korta och längre avbrott. För att ta fram en sådan plan behöver berörda verksamheter under 2023 och 2024 genomföra ett gemensamt arbete. Arbetet påverkar även nödvatten och reservkraft och ska samordnas av kommunstyrelsen.

I arbetet ska hänsyn tas till totalförsvarsplanering och de scenarios som tagits fram med störningar i leveranser under tre månader för att avgöra strategi och behov av lager.

## Väder och klimat

En skyfallsmodell för Enköpings tätort är under framtagande och för kransorterna ska det tas fram modell under nästa år av samhällsbyggnadsförvaltningen. Resultat från modellen bör användas av samtliga förvaltningar för att avgöra lämpliga åtgärder. Kopplat till detta behöver kommunen i samråd med Räddningstjänsten besluta vilken utrustning ska köpas in och hur den ska förvaras, för att inte riskera att utrustning köps in och förvaras hos en verksamhet med behov men utan kompetens eller organisation för att hålla den driftklar.

Kommunstyrelsen ansvarar för att även andra väderfenomen kartläggs för att kunna avgöra dimensioneringen av åtgärder, med åtkomstintervall på 10 år och 100 år. Vidare bör ett arbete påbörjas för att ta fram en metodik som säkrar att klimat, krisberedskap och samhällsutveckling ska arbeta för ett robust samhälle med god kunskap om hur områdena påverkar detsamma.



## Personal

En av de viktigaste framgångsfaktorerna för att hantera kriser bedöms vara möjligheten att personal från lägre prioriterade verksamheter kan hjälpa till i högre prioriterade verksamheter. Med erfarenheterna från pandemin har det visat sig att det inte med lätthet går att åstadkomma detta, åtminstone inte på så kort tid att det gör en reell skillnad för de drabbade verksamheterna. Kommunstyrelsen ska därför utreda hur personal kan utföra andra uppgifter på andra förvaltningar vid kriser.

Det bör även utredas om det är möjligt att personal har beredskapsuppgifter på samma sätt som frivilliga brandmän har vid kriser, på så sätt att de är utbildade och övade i t ex en viss krisutrustning och att de vid behov direkt kan byta uppgift för att transportera och/eller koppla in den utrustning som behövs på rätt plats eller hjälpa till på annat sätt.

## Organisation

Målsättningen är att så mycket av den utrustning som behövs i kris ska ha ett användningsområde även i den dagliga driften. Då detta inte alltid är möjligt ska det utredas hur utrustning som köpts in för kris kan förvaltas, hållas driftklar och transporteras till de platser där behov uppstår. Arbetet kring krisutrustning leds av kommunstyrelsen. I arbetet ingår även att se över hur krisutrustning finansieras då den ska kunna nyttjas av flera olika verksamheter.

## Intern kommunikation och IT

Kommunikation och IT är idag ett tydligt beroende för flera verksamheter. I samband med Rysslands invasion av Ukraina ombads förvaltningarna fylla i en kontinuitetsmall där bortfall av kommunikation och IT ingick, det framkom att det ger en betydande men inte livsavgörande påverkan, undantaget det larm som vård och omsorg har hos sina kunder. De flesta risker kopplat till avbrott i kommunikation och IT ligger utanför kommunens verksamheter varför åtgärder utöver tillgänglig reservkraft är personalberoende.

RAKEL är Sveriges nationella kommunikationssystem för samverkan och ledning för organisationer med ansvar inom allmän ordning, säkerhet, hälsa och försvar. Rakel är ett robust system med mycket hög tillgänglighet. Infrastrukturen ägs av



svenska staten. Genom ett avtal med räddningstjänsten kan kommunala verksamheter erbjudas att leasa RAKEL-enheter för kommunikation till ett subventionerat pris. Tjänstemän i Beredskap (TiB) har tillgång till RAKEL för att initiera hantering av en situation oavsett om telefonin och internet är fungerande. Behov kan finnas hos förvaltningar att ha RAKEL men det kräver då en organisation och utbildning hos berörda för att ge någon effekt. Det behöver även utredas vad man vill åstadkomma då RAKEL främst är till för talade samtal, enskilt eller i grupp.

Kommunstyrelsen ska ta fram en strategi för hur ISF internt ska kommunicera även om det i händelsen inte finns tillgång till ordinarie kommunikationskanaler.

### **Övning och utbildning**

Kommunen ska ansvara för att förtroendevalda och anställd personal får den utbildning och övning som behövs för att de ska kunna lösa sina uppgifter vid extraordinära händelser i fredstid (2 kap. 8 § LEH).

Bilaga 1 Utbildnings- och övningsplan identifierar den utbildnings och övningsverksamhet som Enköpings kommun avser att genomföra eller medverka i under kommande mandatperioden. Planen är övergripande eftersom det kan komma att behöva göras omprioriteringar samt för att lämna utrymme för eventuellt tillkommande möjligheter för övning eller utbildning som kan komma att uppstå under mandatperioden.

Om ingen aktiv omprioritering sker ska övningar och utbildningar genomföras men inte begränsas till det som listas i bilagan.

Övningsverksamheten ska beakta de brister som identifierats i arbetet med risk- och sårbarhetsanalys. Varje övning ska utvärderas avseende såväl styrkor som svagheter när det gäller kommunens egen krisberedskap och förmåga att samverka med andra aktörer.

## Bilaga 1 Utbildnings- och övningsplan

Vem	Vad	När	Arrangör
TiB	Utvärdering & utveckling av verksamhet, vad har inträffat och vad behöver vi förbereda oss inför (årshjulet)	4 avstämningar per år	Beredskapsstrateg
TiB	Verksamhetsplanering, fortbildning och jourövning	1 gång per år	Beredskapsstrateg
Beredskapsjourer	Skrivbordsövning larmvägar, informationsbehov och informationsdelning	1 gång per år	Beredskapsstrateg
Kommundirektör + Förvaltningschefer	Ledningsförmåga ISF	2023-2026	Extern
TiB	Stabsmetodik + Stabschefsutbildning	vid behov	Extern/Länsstyrelsen
ISF-stöd	Utbildning stabsmetodik	2023-2026	Extern
Förvaltningsledningar	Utbildning stabsmetodik	2023-2026	Extern
Krisledningsnämnd	Utbildning och övning roller och uppdrag	2024 + vid behov	Länsstyrelsen
POSOM	Utbildning och övning av POSOM-gruppen	Vid behov	Socialförvaltning



Kriskommunikation	Utbildning och övning	Årligen	Kommunikations- avdelningen
TiB	Larm och startövning (tillsammans med LST)	Årligen	Länsstyrelsen
VA	Störning i samhällsviktig verksamhet	Årligen	VA

I budgetarbetet för krisberedskapen bör även läggas in behov av att vid något tillfälle ta in en övningsledning externt ifrån för att även öva de funktioner som annars brukar vara ansvariga för att arrangera övningar (exempelvis beredskapsstrateg).

# Remissunderlag krisberedskapsplan 2022–2026

## Inledning

Krisberedskapsplanen ska vara det övergripande styrande dokumentet för kommunens krisberedskapsarbete under innevarande mandatperiod. Planen ska vara styrande och stödjande för förvaltningarnas arbete med kontinuitetsplaner och ge tydliga förväntansbilder i verksamhetens utförande under kriser. Syftet med detta remissunderlag är att närmare beskriva de viktigaste åtgärderna planen pekar ut.

## Viktiga åtgärder

### Trygghetspunkter

Enköpings kommun har idag fyra trygghetspunkter, en i centralorten och tre på landsbygden. Det finns inget beslut om vilka funktioner och vilken service kommunen ska ha på plats för allmänheten när dessa är öppna. Det är inte heller uträknat vilken kapacitet dessa har i form av besökare. I dagsläget begränsas servicen till att lokalerna kan öppnas och att de är reservkraftsmatade (med osäkerhet kring tillförlitligheten för idrottshusets reservkraft). En utredning bör analysera utifrån hur olika scenarios, där trygghetspunkter bedöms främja hanteringen. Utifrån nulägesbilden kan ett eller två alternativ på höjd ambition, utifrån MSB och Energimyndighetens guider i frågan, presenteras för politiskt beslut.

### Planer för ledning och samordning

Plan för inriktning och samordning inför och vid allvarlig störning (KS2019/103) beskriver hur kommunen sätter upp och samordnar insatser med en ISF vid olika händelser. Arbetet bygger på stabsmetodik och att en inriktning tas som operativt omsätts ute i förvaltningarna. Grunden för den här punkten är den stabsmetodikutbildning som erbjuds alla förvaltningars ledningsgrupper och andra viktiga funktioner men som även behöver omsättas i verksamhets eller förvaltningsvisa planer.

### Händelseklassning och acceptabla konsekvenser

Syftet är att ensa de kommunala verksamheternas åtgärder utifrån konsekvenstänk. Punkten kan vara kostnadsdrivande, men tanken är att genom att risker med låg sannolikhet kan tillåtas få större konsekvenser, behöver verksamheter inte lägga lika stora investeringar för hantering av något som bedöms inträffa sällan. Samtidigt ska skyddet av liv och hälsa säkra att konsekvenserna inte blir

orimligt höga och det tydliggörs när det förväntas att verksamheter ska hantera händelser själv och när extern hjälp kan tillgodogöras (extern avser andra kommunala verksamheter/förvaltningar eller avtal med privata utförare). Händelseklassningen ger också förtroendevalda, tjänstepersoner och allmänhet en tydlighet i vad som kan förväntas i nivå av service från verksamheter vid olika typer av störningar.

### **Inkoppling av mobil reservkraft vid nybyggnation av kommunala fastigheter.**

Då samtliga verksamheter har ett tydligt beroende mot elförsörjning, men beaktat att en utredning pågår angående ö-drift för tätorten bör samtlig nybyggnation som minst ha möjlighet att koppla in mobil reservkraft. Nuläget är att enskilda handläggare och projektmedlemmar på eget bevåg ibland frågar Trygghets och säkerhetsavdelningen om fastigheter ska ha reservkraft eller möjlighet att koppla in mobil reservkraft. Då merkostnaden för elkonstruktion att ta med en inkopplingspunkt är försumbar i jämförelse med totalkostnaden och nyttan vid elavbrott rekommenderas att det är standard vid all nybyggnation. Verksamheten som ska nyttja fastigheten måste avgöra om hela eller delar av fastigheten matas genom ett reservkraftsuttag.

### **Inkoppling av trycksatt vatten vid nybyggnation av kommunala fastigheter**

Långvariga avbrott i dricksvattenleveransen ger stor påverkan på trygghetsboenden och tillagningskök, och beroende på vilken ambition kommunen bestämmer sig för gällande trygghetspunkter kan det påverka även där. För trygghetsboenden påverkar vattenavbrott både personalsituationen och möjlighet till hygiensituationen, erfarenheter från avbrott i vatten visar att personalen kan hantera ett par dagar utan allt för stor påverkan men farhågor har lyfts om hur hygienrutiner skulle kunna efterlevas om det inträffa samtidigt som ett sjukdomsutbrott med stor smittspridning. Tillagningskök kan även de hantera kortare avbrott med hjälp av engångsartiklar för att minska disk mängder men även där skulle ett längre avbrott ge stora konsekvenser.

### **Efter utredning besluta om uthållighet för livsmedel beaktat både händelseklassning och totalförsvars scenarios.**

Kommunens uthållighet gällande livsmedelsförsörjning bedöms inte enbart kunna göras utifrån händelseklassning då det även är en utpekad del av totalförsvaret vars utredningar presenterar scenarios för hur Sverige kan påverkas vid höjd beredskap och krig. Förutom fredstida kriser bör totalförsvarsscenarios ingå i underlaget för kommunens livsmedelsberedskap.

### **Beställa kartering av extremväder för kommunen och vilka återkomstintervall som ska beaktas.**

Att ha kunskap om nivåer på extremväder som kan drabba kommunen är en viktig förutsättning för att dimensionera krisberedskapen men också för samhällsbyggandet i stort. Verksamheter behöver ha kunskap om hur olika extremväder påverkar deras förmåga att utföra sina uppdrag. I händelseklassningen har återkomstintervall på 10 och 100 år använts, detta intervall bör politiskt

förankras, alternativt att andra intervall beslutas men med tillräcklig stor spridning för att göra en reell skillnad i analyserna.

### **Utreda hur ett avtal kan skrivas som möjliggör förflyttning av personal mellan verksamheter och förvaltningar.**

Heby kommun har en rutin "Kommunövergripande bemanningsrutin vid extraordinära förhållanden" för att säkerställa bemanningen genom en gemensam organisation och personalhantering vid extraordinära förhållanden. Erfarenheter från pandemin visade att det var svårt att få till personalförflyttning för att stötta förvaltningar som var hårt drabbade, samtidigt som analyser och erfarenheter visar att det är just förmågan att stötta med personal mellan verksamheter och förvaltningar som är en viktig framgångsfaktor i hanteringen. Med anledning av detta kommer kommunstyrelsen utreda om det är möjligt att ta fram en likande rutin för Enköping med korrekt beslutsnivå.

### **Utreda om det är möjligt att vissa personer eller personalgrupper har ett annat uppdrag i kris på samma sätt som "frivilliga brandmän" arbetar inom räddningstjänsten.**

Vid många händelser är de drabbade verksamheterna i första hand i behov av stöttning med hanteringen av händelsen snarare än operativt gå in i verksamhetens uppdrag, det kan exempelvis vara installera och driftsätta utrustning så som reservkraft, trycksatt vatten, köra ut, bära in nödvatten eller transporter av olika slag. Kommunen har en stor pool av kompetens och utrustning i verksamheter som inte lider så stora konsekvenser om uppdraget inte utförs vid exakta tidpunkter, medan andra har mer tidskritiska eller kan bli överbelastade vid händelser. Om man genom förutbestämda prioriteringar av verksamheter kan utbilda och öva personal så att dessa vid specifika händelser får ett nytt uppdrag, jämförbart med hur frivilliga brandmän sätts i tjänst, skulle kommunens hantering kunna effektiviseras.

### **Utreda hur en organisation för förvaltning och utnyttjande av krisutrustning kan skapas och hur utrustning ska finansieras.**

För att undvika att varje enskild verksamhet behöver införskaffa, underhålla och organisera driftsättning av utrustning i egen regi där man normalt inte har kompetens eller organisation för detta, föreslås att kommunen undersöker hur man kan bredda uppdraget för de verksamheter som har en naturligare koppling till utrustningen. Kommunstyrelsen leder detta arbete.

Exempel på detta kan vara mobil reservkraft, utrustning för trycksatt vatten/nödvatten, utrustning för att hantera extremväder etc.

Att bredda befintliga verksamheters uppdrag innebär antagligen att dessa behöver tillföras resurser/budget. Bedömningen utifrån erfarenhet hur utrustning har hanterats och ej funnits driftklar ger att det bör bli mer ekonomiskt fördelaktigt än att införskaffa utrustning som ej underhålls och därmed inte är driftklar vid en händelse.