

Utbildningsförvaltningen
Malin Kvist
0171-625803
malin.kvist@enkoping.se

Utbildnings- och arbetsmarknadsnämnden

Verksamhetsberättelse 2022 inklusive uppföljning internkontrollplan 2022

Förslag till beslut

Förslag till nämnden

Utbildnings- och arbetsmarknadsnämnden godkänner Verksamhetsberättelse 2022 inklusive uppföljning internkontrollplan 2022, daterad 2023-02-02, och överlämnar den till kommunfullmäktige

Beskrivning av ärendet

Årsredovisningen är ett tillfälle att samla den mest kärnfulla och viktigaste informationen om kommunens ständiga värdeskapande och förbättringsarbete. Syftet med årsredovisning och delårsrapport är således inte att bara redogöra vad som utförts under året, utan med hjälp av lärdomar från analys av planering, utfall och förutsättningar kommunicera vad som kommer göras framöver för att förbättra för dem vi är till för.

Nämndens verksamhetsberättelse är nämndens berättelse om sin verksamhet för det gångna året och riktar sig till den egna nämnden och dess förvaltning. Den ska beskriva verksamhetsresultat och ekonomiskt resultat mer djupgående, med fokus att nå KF mål 2023. Nämndernas verksamhetsberättelse är grundpelare till kommunens årsredovisning.

Utbildningsförvaltningens bedömning

Verksamhetsberättelse 2022 sammanfattar året i utbildnings- och arbetsmarknadsnämndens verksamheter och ger även en framåtblick på den förväntade utvecklingen. Rapporten beskriver bland annat att nämndens verksamheter i egen regi uppvisar ett överskott på 4,9 miljoner kronor samtidigt som hemkommunen (nämnden som finansjär) uppvisar ett underskott med 24,4 miljoner konor. Detta ger ett totalt underskott på 19,5 miljoner kronor för nämnden som helhet. Underskottet beror till allra största del på olika volymförändringar.

Vad gäller väsentliga händelser under 2022 så har ett svårt ekonomiskt läge i Sverige utmanat verksamheterna och väntas fortsatt göra det framöver. En fortsatt avklingande Coronapandemi kan dock konstateras under året medan det pågående kriget i Ukraina har gjort det nödvändigt för verksamheterna att skapa en beredskap för att ta emot flyktingar, sätta in stödåtgärder och ta höjd för eventuella ekonomiska konsekvenser i form av exempelvis högre bränslekostnader. Lokaler har fortsatt varit en stor fråga för nämndens verksamheter. Vad gäller verksamhets- och medarbetarmål bedöms samtliga vara på rätt väg eller delvis på rätt väg utom två: Ökat medarbetarengagemang examen samt Sjukfrånvaron i Enköping ska minska. Till skillnad från tidigare år bedöms gymnasieskolan vara delvis på rätt väg då ett väsentligt bättre resultat uppvisats 2022 vad gäller andelen som tagit examen.

Vad gäller den förväntade utvecklingen lyfts bland annat att 2023 kommer bli ett år med tuffa och osäkra ekonomiska förutsättningar. En konsekvens av detta är att vissa lokalbyggnationer kommer behöva skjutas upp.

Beslutsunderlag

Tjänsteskrivelse, Verksamhetsberättelse 2022 inklusive uppföljning internkontrollplan 2022, daterad 2023-02-02

Bilaga 01 Verksamhetsberättelse 2022 Utbildnings- och arbetsmarknadsnämnden, daterad 2023-02-02

Bilaga 02 NKA Enköping 2018-2021 i miljoner kronor

Bilaga 03 NKA Enköping 2018-2021 i procent

Bilaga 04 Uppföljning internkontrollplan 2022, daterad 2023-01-26

Bilaga 05 Sammanställning UANs indikatorer

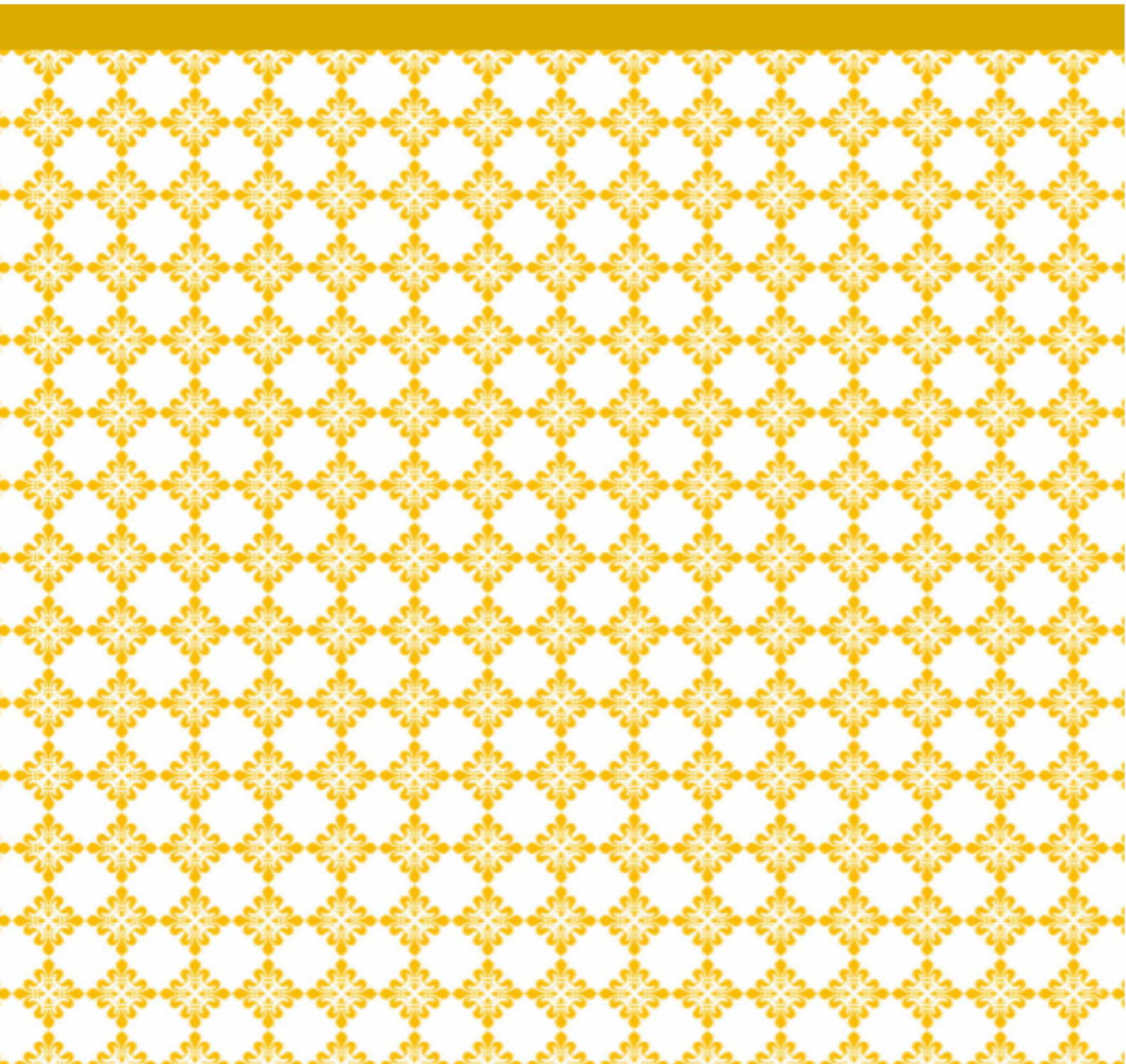
Förvaltningschef
Linda Lindahl
Enköpings kommun

Malin Kvist
Utredare
Enköpings kommun

Kopia till:
Kommunfullmäktige

Verksamhetsberättelse 2022

Utbildnings- och arbetsmarknadsnämnden



Innehållsförteckning

1	Sammanfattning	4
2	Uppdrag och ansvar	4
3	Väsentliga händelser	5
4	Uppföljning verksamhetsmål	5
5	Uppföljning medarbetarmål	12
6	Uppföljning ekonomi	15
7	Investeringsredovisning	24
8	Förväntad utveckling	24
9	Internkontroll.....	26

Bilagor

NKA Enköping 2018-2021 i miljoner kronor

NKA Enköping 2018-2021 i procent

1 Sammanfattning

Verksamhetsberättelse 2022 sammanfattar året i utbildnings- och arbetsmarknadsnämndens verksamheter och ger även en framåtblick på den förväntade utvecklingen. Rapporten beskriver bland annat att nämndens verksamheter i egen regi uppvisar ett överskott på 4,9 miljoner kronor samtidigt som hemkommunen (nämnden som finansier) uppvisar ett underskott med 24,4 miljoner kronor. Detta ger ett totalt underskott på 19,5 miljoner kronor för nämnden som helhet. Underskottet beror till allra största del på olika volymförändringar.

Vad gäller väsentliga händelser under 2022 så har ett svårt ekonomiskt läge i Sverige utmanat verksamheterna och väntas fortsatt göra det framöver. En fortsatt avklingande Coronapandemi kan dock konstateras under året medan det pågående kriget i Ukraina har gjort det nödvändigt för verksamheterna att skapa en beredskap för att ta emot flyktingar, sätta in stödåtgärder och ta höjd för eventuella ekonomiska konsekvenser i form av exempelvis högre bränslekostnader. Lokaler har fortsatt varit en stor fråga för nämndens verksamheter. Vad gäller verksamhets- och medarbetarmål bedöms samtliga vara på rätt väg eller delvis på rätt väg utom två: Ökat medarbetarengagemang examen samt Sjukfrånvaron i Enköpings ska minska. Till skillnad från tidigare år bedöms gymnasieskolan vara delvis på rätt väg då ett väsentligt bättre resultat uppvisats 2022 vad gäller andelen som tagit examen.

Vad gäller den förväntade utvecklingen lyfts bland annat att 2023 kommer bli ett år med tuffa och osäkra ekonomiska förutsättningar. En konsekvens av detta är att vissa lokalbyggnationer kommer behöva skjutas upp.

2 Uppdrag och ansvar

Utbildnings- och arbetsmarknadsnämnden ansvarar för förskola, förskoleklass, grundskola, grundsärskola, fritidshem, gymnasieskola, gymnasiesärskola, kommunal vuxenutbildning, kommunal vuxenutbildning som särskild utbildning samt yrkeshögskola. Utöver detta ansvarar nämnden också för de kommunala arbetsmarknadsinsatserna och kommunens uppgifter när det gäller att ta emot och ge introduktion till flyktingar.

Utbildnings- och arbetsmarknadsnämndens uppdrag är dels att vara finansier till alla barn och elever som är folkbokförda i Enköpings kommun samt deltagare i de verksamheter som ingår i nämndens ansvar, dels att vara huvudman för den verksamhet som bedrivs i kommunal regi.

Utbildnings- och arbetsmarknadsnämnden stöds av utbildningsförvaltningen som leds av en förvaltningschef. På förvaltningen finns också en administrativ chef och fyra verksamhetschefer. Den administrativa chefen leder bland annat ekonomer, kommunikatörer, handläggare och utredare. Verksamhetschef för förskolan leder rektorerna, som i sin tur leder och fördelar arbetet på respektive förskoleenhet. Verksamhetschef för grundskolan leder rektorerna, som i sin tur leder och fördelar arbetet på respektive skolenhet. Verksamhetschef för gymnasieskola, vuxenutbildning och AME (arbetsmarknadsenhet) Till grundskoleorganisationen hör även Grundskolestöd, Mottagningsenhet och Lärandearena. leder tre rektorer och en enhetschef. Inom verksamhetsområdet återfinns även integrationsenheten. I stöd- och utvecklingsenheten ingår modersmål, elevhälsa, Enabygdens naturskoleverksamhet, och Enköpings Naturvetenskap och teknik samt forskning- och utvecklingsenheten. Enheterna för modersmål och elevhälsa leds av enhetschefer och stöd- och utvecklingsenheten som helhet av en verksamhetschef.

3 Väsentliga händelser

År 2022 uppvisar nämnden ett underskott, samtidigt som flera av de kommunala enheterna visar ett överskott. Detta beror till allra största del på olika volymförändringar, det vill säga att nämnden fått fler elever i grundskolan, fler som valt dyrare gymnasieprogram och fler barn i förskolan med längre vistelsetider än vad man trodde när budgetramen beslutades av kommunfullmäktige. Skolor och förskolor oavsett huvudman får ersättning för det antal som är inskrivna varje månad. Det gör att den enskilda skolan eller förskolan, oavsett om den är fristående eller kommunal, får ersättning från utbildnings- och arbetsmarknadsnämnden för alla inskrivna elever. Nämnden däremot får ett underskott

om det blir fler barn och elever än vad man trodde när budgeten lades.

Det svåra ekonomiska läget i Sverige generellt, med bland annat hög inflation och höga energipriser, har också utmanat nämndens verksamheter under 2022. Ökade drivmedelspriser har påverkat skolskjutskostnader för taxi och förskolbussar och kostnaden för skolmat har ökat.

Under året har dock en fortsatt avklingande Corona-pandemi kunnat konstateras. Samtidigt har två års omställnings- och merarbete krävt viss tid för återhämtning. Detta har på olika sätt påverkat nämndens verksamheter.

Kriget i Ukraina har gjort det nödvändigt för verksamheterna att skapa en beredskap för att ta emot flyktingar, sätta in stödåtgärder och ta höjd för eventuella ekonomiska konsekvenser i form av exempelvis högre bränslekostnader. Kommunen har tagit emot flyktingar som anvisats till kommunen. En stor del av de personerna är barn och unga och ska beredas plats i kommunens verksamheter.

Arbetet med lokaler har fortsatt tagit mycket tid under 2022. Undermåliga lokaler, trångboddhet, nybyggnationer och evakueringar har varit tids- och resurskrävande för både ledning och verksamhet.

Gymnasieskolans avläsning visar på en tydlig ökning av måluppfyllelsen, även om resultatet 2021 och 2022 inte är riktigt jämförbara på grund av ändrade avläsningsmetoder. En viktig förklaring till förbättringen i resultatet bedöms vara förändrade arbetsätt.

Den nya läroplanen för grundskolan har börjat gälla från och med höstterminen 2022 och införandet av den är ett stort pågående arbete inom grundskolan. Även ändrade kursplaner kräver ett arbete i verksamheten.


Under våren disputerade en av kommundoktoranderna och är nu anställd som lektor på utbildningsförvaltningen.

4 Uppföljning verksamhetsmål

4.1 Livslångt lärande

Vi ska ge alla, från små barn till vuxna, förutsättningar att utveckla och utbilda sig, för att ge alla Enköpingsbor bra förutsättningar i livet och möjligheten att kunna leva ett självständigt liv.

4.1.1 Mål 4: Alla elever i grundskolan går ut 9:e klass med gymnasiebehörighet

 På rätt väg

Förbättrade resultat i grundskola är ett av våra prioriterade områden för perioden, en satsning som har ett specifikt mål. Vägen dit innebär sannolikt översyn av arbetsätt, arbetsmiljö, uppföljning och samverkan kring elevernas utveckling.

För utbildnings- och arbetsmarknadsnämnden innebär målet ett starkt fokus omkring elevers utveckling och lärande och verksamhetens resultat. För att nå målet är det viktigt att på varje nivå kunna följa elevers och studerandes utveckling och lärande över tid. Verksamhetens kvalitet ska tydliggöras i förmågan att höja elevers och studerandes resultat. Tidiga förebyggande och hälsofrämjande insatser ska ske för att minska ohälsa och öka trygghet. Digitalt stöd ska vara en självklar möjlighet i förskola och skola. Ett väl fungerande samarbete mellan förskola och grundskola och grundskola och gymnasium ska finnas. Nya arbetsformer och andra sätt att organisera undervisning ska utvecklas för bättre resultat.

Analys av måluppfyllelsen

Resultaten som avlästs för grundskolans åk 9 för läsåret 21/22, visar att 87% av samtliga elever är behöriga till gymnasiet.. En djupare analys av resultatet 2022 visar att 7% av de icke behöriga eleverna är sent ankomna till kommunens skolor alternativt nyanlända elever.

Tittar man på resultaten i årskurs 6 har andel som fått lägst betyg E i svenska respektive matematik

minskat något. I svenska visar grundskolans avläsning att 93% fått lägst betyg E jämfört med 94% föregående år. I matematik visar avläsningen att 88% fått lägst E jämfört med 92% föregående år. Avseende engelska är det fortsatt en positiv utveckling, avläsningen visar att 92% har fått lägst betyg E jämfört med 91% föregående år. Gällande den negativa avvikelsen som finns för matematik så ser grundskolan att bland annat språkets betydelse för hur eleven lyckas i matematiken behöver ses över. De lokala allmänna råden för matematik i de tidiga skolåren som har implementerats ger en högre medvetenhet och tydlighet i vad eleverna behöver utveckla mer.

KF indikatorer	Utfall 2020	Utfall 2021	Utfall 2022	Mål
4 .c Andelen elever i årskurs 6 som har lägst betyget E i svenska	84%	94%	93%	100%
4 .d Andelen elever i årskurs 6 som har lägst betyget E i matematik	86%	92%	88%	100%
4 .e Andelen elever i årskurs 6 som har lägst betyget E i engelska	88%	91%	92%	100%
4 .f Andel elever som har gymnasiebehörighet i årskurs 9	87%	88%	87%	100%

4.1.2 Mål 5: Alla elever fullföljer gymnasieskolan med examen

◆ Delvis på rätt väg

I slutänden vill vi att alla gymnasieelever fullföljer sin utbildning och tar en examen. Vägen dit innebär sannolikt översyn av arbetsätt, arbetsmiljö, uppföljning och samverkan kring elevernas utveckling.

För utbildnings- och arbetsmarknadsnämnden betyder målet att på varje nivå kunna följa och möta elevers och studerandes utveckling och lärande över tid. Verksamhetens kvalitet ska tydliggöras i förmågan att höja elevers och studerandes resultat. Systematisk resultatuppföljning över tid ska fortsatt utvecklas. Förebyggande och hälsofrämjande insatser ska ske för att minska ohälsa och risken för avhopp från gymnasieutbildningar. Fungerande digitalt stöd ska vara en självklarhet. Nya arbetsformer och andra sätt att organisera undervisning ska prövas för bättre resultat.

Analys av måluppfyllelsen

För de nationella programmen på Westerlundska gymnasiet visar gymnasiets avläsning efter läsårets slut att andelen elever med examen på högskoleförberedande program 2022 är 83,2% och på yrkesprogrammen 80,8%. Resultatet visar på en tydlig ökning jämfört med föregående år. Dock är resultatet mellan 2021 och 2022 inte riktigt jämförbara då gymnasiet har ändrat vilka elever som ingår i urvalet för avläsningen.

Närundervisningen lyfts som den viktigaste framgångsfaktorn, men även långsiktiga pågående utvecklingsarbeten, så som tidiga insatser och förstärkta rutiner kring frånvaro och resultat.

KF indikatorer	Utfall 2020	Utfall 2021	Utfall 2022	Mål
5 .a Andelen elever som går ut gymnasieskolan med examen från studieförberedande program	75,5%	68,3%	83,2%	100%
5 .b Andelen elever som går ut gymnasieskolan med examen från yrkesprogram	70,2%	64,7%	80,8%	100%

4.1.3 Mål 6: Enköping är en attraktiv skolkommun för både personal, elever och föräldrar

● På rätt väg

Bra utbildningsmöjligheter är en av kommunens viktigaste framgångsfaktorer. Barn och elever som mår bra och utvecklas väl är grunden, men många andra faktorer som exempelvis lokaler, utemiljö, arbetsmiljö och anställningsvillkor bidrar också till att skapa bilden av Enköping som en bra skolkommun.

För utbildnings- och arbetsmarknadsnämnden betyder målet att barn och elever ska ges goda möjligheter att utvecklas och lära med goda resultat. Ändamålsenliga lokaler, stimulerande utemiljö och god arbetsmiljö för personal ska bidra till att skapa en attraktiv skolkommun. Personal ska ha goda möjligheter till kompetensutveckling. Nya former för arbetsorganisation och nya arbetssätt ska utvecklas. Digitalt stöd för undervisning och kommunikation ska vara en självklarhet i alla skolverksamheter. Lokala forskningsmiljöer ska utvecklas i samarbete med Uppsala universitet. Eftergymnasiala högskolekurser ska kunna förläggas i Enköping.

Analys av måluppfyllelsen

Andelen legitimerade lärare i grundskola, gymnasieskola och vuxenutbildning är hög. För grundskolan var utfallet 2022 för andelen legitimerade lärare i den kommunala grundskolan 93,1%

Gällande andelen legitimerade förskollärare i förskolan så visar avläsningen som förskolan rapporterar 36% legitimerade förskollärare i den kommunala förskolan 2022. I jämförelse med det utfall som rapporterades, i årsredovisningen, för 2021 (39,1%) så är det en minskning med 3,1%. Sett till hela riket så var heltidstjänster i förskolan med förskollärläggning 2021 44%.

På vuxenutbildningen och gymnasieskolan är andelen behöriga lärare också hög. Gymnasieskolan beskriver dock att det finns utmaningar kopplat till kompetensförsörjning då fler lärare än tidigare har valt att lämna Westerlundska gymnasiet. Ökade kostnader för pendling och tidskrävande pendling beskrivs som bidragande orsaker.

Gymnasieskolan erbjuder ett brett utbud av nationella program, inriktningar och valbara kurser.

Yrkeshögskolans trädgårdsmästarutbildning har de senaste åren haft ett högt söktryck. Men inför kursstart i februari 2023, där ansökan gick ut i augusti 2022, har söktrycket minskat markant. Samtliga behöriga sökande kommer i dagsläget kunna beviljas plats.

Utbildningsförvaltningen har en aktiv utvecklingsenhet som möjliggör riktad fortbildning och kontakt med Uppsala universitet.


Andelen ändamålsenliga lokaler har ökat de senaste tre åren och bygget av den nya gymnasieskolan kan antas öka attraktiviteten på sikt när elever och personal får tillgång till en modernt anpassad skolbyggnad. Byggnationen av Lillsidanskolan som ska ersätta Enöglaskolan pågår. Även planering för ytterligare nya skollokaler pågår. I augusti flyttade verksamheten på Hummelsta förskola in i nybyggda Hummelsta förskola. Byggnation av nya förskolor pågår. Samtidigt bör utmaningarna vad gäller lokalernas kvalitet tas på största allvar då de påverkar såväl elevers som skolledares och medarbetares situation negativt och på sikt riskerar att äventyra bilden av Enköpings kommun som en attraktiv skolkommun.

Avslutningsvis finns inget utfall för KKiK: Åk 9 - Jag är nöjd med min skola som helhet. Den enkät från Skolinspektionen som måttet hämtas ifrån har ändrats och en jämförbar fråga finns inte i den nya enkäten.

KF indikatorer	Utfall 2020	Utfall 2021	Utfall 2022	Mål
6.a Andel elever som har gymnasiebehörighet i årskurs 9	87%	88%		100%

KF indikatorer	Utfall 2020	Utfall 2021	Utfall 2022	Mål
6 .b KKik: Åk9 – Jag är nöjd med min skola som helhet	67%	67%	-	75%

4.1.4 Mål 7: Alla elever och studerande får vägledning och stöd utifrån sina egna behov och förutsättningar

 På rätt väg

En av skolans viktigaste satsningar är att följa varje individ från förskolan till gymnasiet för att ge eleven det stöd eller den stimulans som behövs för att uppnå sina mål och för att få bra förutsättningar för ett liv i balans. Motsvarande stöd behövs också för den som studerar inom vuxenutbildningen. Samverkan mellan olika funktioner inom kommunen är viktig, men också med privata och ideella aktörer.

För utbildnings- och arbetsmarknadsnämnden betyder målet att studie- och yrkesval ska börja med att barn och elever lär känna sig själva, sina förmågor, behov och möjligheter. Skolan ska erbjuda god orientering om de möjligheter som finns för varje individ att lära och utvecklas vidare. Verktyg för att följa varje elevs lärande ska vidareutvecklas i alla skolformer. Stöd ska ges elever efter identifierade behov. Elevhälsans förebyggande och hälsofrämjande arbete ska fortsätta utvecklas från förskola till gymnasium och vuxenutbildning. Ett nära samarbete med regionen och andra aktörer ska bidra till ett starkt stödjande nätverk omkring elever och studerande.

Analys av måluppfyllelsen

Sammantaget bedöms måluppfyllelsen vara på rätt väg. Stort fokus läggs på att anpassa undervisning efter varje elevs behov och utmaningar, där kvalitet definieras i termer av progression för varje enskild elev. Elevhälsan i Enköpings kommun är väl utbyggd, väl bemannad och samverkansformer med olika stödfunktioner inom kommunen vad gäller den enskilda eleven utvecklas kontinuerligt. Elevhälsan arbetar tillsammans med grundskolans övriga personal för att skapa de bästa förutsättningarna för varje elevs kunskapsutveckling och personliga utveckling.

Westerlundska gymnasiet har tagit fram en omarbetade elevhälsogång där bland annat studiero och rutiner kring frånvaro tydligt adresserats och löpande kommer att följas upp. Även förtydliganden kring åtgärdsångång kring elever som riskerar att inte nå målen har gjorts. Den samlade elevhälsan har ett uppdrag kring rutiner beträffande problematisk skolfrånvaro som ska kunna tillämpas utifrån elevhälsogången.

I gymnasieskolan lyfts att läraren fortlöpande ska ge varje elev information om framgångar och utvecklingsbehov samt kunna göra en allsidig bedömning av elevens kunskaper kopplat mot kunskapskraven. Att eleverna åter finns på plats i skolan underlättar arbetet. Regelbunden dialog, tydligt uttryckta förväntningar och kontinuerlig uppföljning av de elevers/studerandes resultat av undervisande lärare ger möjlighet att ge rätt stöd, handledning och att göra en rättvis bedömning. Gymnasieskolans arbete med tidiga insatser i åk1 kommer att intensifieras under läsåret.

Andelen elever i årskurs 9, läsåret 21/22, som upplever sig ganska säker eller helt säker inför sitt gymnasieval i mars månad var 76 %. Samma grupp elever skattade året innan sin egen upplevelse av säkerhet inför gymnasievalet till 48 %. Det är svårt att analysera skillnaden avseende hur stor del som känner sig säkra inför sitt gymnasieval jämfört med tidigare år då det handlar om få elever. Det finns heller inget underlag som kan påvisa hur väl detta resultat står sig när man väl har påbörjat ett program, det vill säga hur många som ångrar sitt val. Däremot finns det ett väl utbyggd studie- och yrkesvägledning på gymnasieskolan som kan stötta eleverna vid byten och inför framtida yrkes- och studieval.

Utmaningar finns dock vad gäller övergången mellan grundskola och gymnasieskolan, som för vissa individer kan upplevas som svår. Gymnasiet beskriver ett behov av att det skapas bättre möjlighet för gymnasiet att träffa grundskolans lärare för samtal kring gemensamma utmaningar. Tydligare forum där gymnasiet kan presentera gymnasieskolans innehåll och skillnader i jämförelse med grundskolan skulle

kunna bidra till samtal mellan mentor och elev kring framtida gymnasieval.

KF indikatorer	Utfall 2020	Utfall 2021	Utfall 2022	Mål
7 .a Andelen elever i årskurs 9 som upplever sig trygga i valet av gymnasieprogram	81%	80%	76%	90%

4.2 Självtändigt liv

Vi ska ge stöd till de enskilda och familjer i alla åldrar som behöver samhällets hjälp för att utifrån sina egna förutsättningar och behov kunna leva ett självständigt, aktivt och tryggt liv.

4.2.1 Mål 8: I Enköping har vi väl fungerande metoder och arbetsätt för integrering

◆ Delvis på rätt väg

Integration handlar om vårt arbete med att ge dem som av olika orsaker är i utanförskap en chans att leva självständigt och inkluderat. Och som möjliggör egen försörjning på en jämställd, jämlik och växande arbetsmarknad.

För utbildnings- och arbetsmarknadsnämnden är goda möjligheter till integration och inkludering förutsättningar för att nämndens verksamheter ska kunna arbeta i riktning mot nationella och lokala mål. Ett aktivt arbete med värdegrunden i förskolans, skolans och vuxenutbildningarnas verksamheter ska pågå i det dagliga arbetet. Goda rutiner och effektiva arbetsätt ska finnas i kommunen för att ta emot, stödja och vägleda nyanlända till boende och arbete. Jobbcentrum ska vara ett väl fungerande verktyg för att få människor som står utanför arbetsmarknaden i jobb. Vår ambition är att öka verksamhetens effektivitet så att vi når ett resultat jämförbart med de bästa kommunerna i Sverige

Analys av måluppfyllelsen

Värdegrundsfrågor och ett normkritiskt förhållningssätt är en del av samtliga nämndens verksamheters dagliga arbete.

Integrationsenhetens arbete med att ta emot och placera nyanlända i en egen bostad är väl fungerande och i samtliga verksamheter pågår ett kvalificerat arbete med mottagning av nyanlända barn och unga. Både grundskolan som gymnasieskolan har studiehandledning och modersmålsundervisning på elevernas hemspråk. Nya rutiner för studiehandledning har dessutom tagits fram med fokus på det första halvåret barnet befinner sig i Sverige, vilket väntas ge goda resultat på sikt.


De kommunala arbetsinsatserna, där Jobbcentrum är en viktig del, bedöms vara väl fungerande och samverkan kring de arbetssökandena, inom kommunen och med externa parter, är god och utvecklas kontinuerligt.

Ett strategiskt grepp vad gäller integrationsfrågan i Enköpings kommun som helhet vore dock önskvärt i det fortsatta arbetet mot målet. Detta eftersom integration är ett ansvar för samtliga verksamheter i kommunen.

Vad gäller indikatorn så gäller avläsningen 2022 deltagare i arbetsmarknadsenhetens, främst Jobbcentrums, verksamheter.

KF indikatorer	Utfall 2020	Utfall 2021	Utfall 2022	Mål
8 .a Andelen deltagare som går till arbete eller studier efter avslut i kommunala arbetsmarknadsåtgärder	21%	42%	59%	80%

4.2.2 Mål 10: Arbetssökande i Enköping får stöd för att etablera sig på arbetsmarknaden eller i annan sysselsättning

 På rätt väg

I samverkan med andra hjälper vi människor som står utanför arbetsmarknaden att hitta en väg till studier, arbete eller annan sysselsättning.

För utbildnings- och arbetsmarknadsnämnden innebär målet ett starkt fokus omkring arbetet för människors möjligheter till egen försörjning. Stöd för personer som står långt från arbetsmarknaden ska ges i form av kartläggning, vägledning, möjligheter till fortsatta studier eller praktik och så småningom egen försörjning. Verksamheter som redan pågår inom ramen för Jobbcentrum ska byggas ut för att kunna verka än mer förebyggande. Nya individuellt anpassade former för studier i kombination med praktik ska erbjudas.

Analys av måluppfyllelsen


Måluppfyllelsen för de kommunala arbetsmarknadsinsatserna som faller inom nämndens ansvar bedöms vara god och på rätt väg i förhållande till kommunfullmäktiges mål. Förvaltningen kan dock konstatera att det finns ett fortsatt behov av arbetsmarknadsåtgärder för de som står långt ifrån arbetsmarknaden. En begränsande faktor i att kunna rusta fler personers arbetsförmåga är just bristen på aktiviteter i form av bland annat arbetsträningsplatser och praktikplatser. Särskilt utmanande är det att hitta aktiviteter för de som inte kan arbeta mer än ett fåtal timmar i veckan.

Vad gäller indikatorn så bör det noteras att det är svårt att ge ett tillförlitligt resultat för hur stor andel av inskrivna som går från försörjningsstöd till inom 12 månader. Avläsningarna är alltså inte tillförlitliga och det är svårt att dra slutsatser utifrån förändringen över tid då mätmetoderna kan ha ändrats.

KF indikatorer	Utfall 2020	Utfall 2021	Utfall 2022	Mål
10.b Andelen inskrivna på Jobbcentrum som går från försörjningsstöd till studier, praktik eller arbete inom tolv månader	37,5%	57%	32%	100%

5 Uppföljning medarbetarmål

5.1 Mål 21: Ökat medarbetarengagemang

 Ej på rätt väg

Analys av måluppfyllelsen

I kommunens medarbetarenkät mäts hållbart medarbetarengagemang (HME). HME är ett totalindex som beräknas utifrån resultaten för de tre delindexen motivation, ledarskap och styrning. Svarsfrekvensen för årets medarbetarenkät var för utbildningsförvaltningen (UF) 60%.

Index för hållbart medarbetarengagemang för UF ligger 2022 på 77. Det är ett något lägre resultat jämfört med föregående år (80). Det är lika med utfallet för kommunen totalt. Om HME delas upp i delindexen så är resultatet för utbildningsförvaltningens respektive Enköpings kommun totalt följande för 2021 och 2022:

HME	2021	2022
Motivation		
Utbildningsförvaltningen	80	78
Enköpings kommun totalt	78	77
Ledarskap		
Utbildningsförvaltningen	79	75
Enköpings kommun totalt	79	76
Styrning		
Utbildningsförvaltningen	81	78
Enköpings kommun totalt	79	78

Sett till delindexen så har UF jämfört med Enköpings kommun totalt något högre resultat för motivation, något lägre för ledarskap och samma resultat avseendestyrning. Jämfört med föregående år har UF något lägre resultat på samtliga delindex, störst skillnad är för ledarskap där det är 4% lägre jämfört med 2021.

Då resultaten från medarbetarenkäten inte är möjligt att få nedbruten till annat än förvaltningsnivå så gör det att resultaten från undersökningen inte är användbara för att göra en analys på de olika enheterna.

KF indikatorer	Startläge	Utfall 2020	Utfall 2021	Utfall 2022	Mål
21. Hållbart medarbetarengagemang (HME)	83	78	79	77	84

Nämnds indikatorer	Startläge	Utfall 2020	Utfall 2021	Utfall 2022	Mål
Hållbart medarbetarengagemang UAN	80	80	80	77	85

5.2 Mål 22: Ledare/chefer känner att de har rätt förutsättningar att göra ett bra jobb och utvecklas i sin roll

◆ Delvis på rätt väg

Analys av måluppfyllelsen

När det gäller ledares förutsättningar så har resultaten på medarbetarenkäten för utbildningsförvaltningen ökat mellan 2021 och 2022, från 79% till 81%, vilket är högre än startläge. Utbildningsförvaltningens resultat är högre än Enköpings kommun totalt där utfallet för 2022 är 79%. Tittar man till respektive fråga som ställs så är de högsta medelvärdena på frågorna "Mitt chefsuppdrag är tydligt" 89% instämmer och "Jag finns tillgänglig för mina medarbetare när de behöver mig, 91% instämmer. Lägst medelvärdet återfinns på "Jag har stöd för att utföra mitt chefsuppdrag (nätverk, stödfunktioner, support etc.), 64% instämmer och "Min närmaste chef följer regelbundet upp hur jag utför mitt arbete som chef", 67% instämmer.

KF indikatorer	Startläge	Utfall 2020	Utfall 2021	Utfall 2022	Mål
22 .a Chefsfrågor medarbetarenkät	82	80	80	79	85

Nämnds indikatorer	Startläge	Utfall 2020	Utfall 2021	Utfall 2022	Mål
Chefsfrågor medarbetarenkät UAN	79	83	79	81	100

5.3 Mål 23: Sjukfrånvaron i Enköping ska minska

■ Ej på rätt väg

Analys av måluppfyllelsen

Sjukfrånvaron för 2022 perioden januari till och med december är för utbildningsförvaltningen totalt 8,2% (7,9% samma period 2021). För utbildningsförvaltningen totalt har både den korta och långa sjukfrånvaron ökat lika mycket jämfört med samma period 2021. Kort sjukfrånvaro är dag 1-59.

Uppdelat på verksamheterna förskola, grundskola och gymnasium så ser sjukfrånvaron för perioden ut enligt följande för 2021 och 2022:

Sjukfrånvaro period jan-dec	2021	2022
Förskola	10,80 %	11,1 % (17,7% jan)
Grundskola	7,60 %	7,2 % (12,9% jan)
Gymnasium	3,70 %	4,5 % (7,6% jan)

För grundskola har sjukfrånvaron minskat en aning jämfört med förra året, medan sjukfrånvaron för gymnasieskolan och förskolan ökat något. Den korta sjukfrånvaron har legat på samma nivå för grundskolan och förskolan men för gymnasieskolan är det framför allt den korta sjukfrånvaron som står för ökningen. Inom vuxenutbildningen har sjukfrånvaron ökat mycket jämfört med föregående år (från 5,3% till 10,7%), ökningen har främst skett inom den långa sjukfrånvaron. Gruppen som tillhör kategorin vuxenutbildningen är dock mindre än övriga verksamheter så enstaka fall av sjukfrånvaro påverkar totalen mer än för de andra verksamheterna.

Januari sticker ut som en månad med exceptionellt hög sjukfrånvaro för samtliga verksamheter men särskilt för förskolan. Detta beror med största sannolikhet på fortfarande fanns rekommendationerna från folkhälsomyndigheten för att minska smittspridningen. Dessa togs bort den 9 februari 2022. Ett liknande mönster med väldigt hög sjukfrånvaro kunde även ses nationellt.

Värt att notera är också att sjukfrånvaron på totalen under de senaste 3 åren (2020-2022) legat runt 8%, det vill säga markant högre än målet på 5%. Detta kan jämföras med 4 och 5 år tillbaka då sjukfrånvaron låg runt 6%. En möjlig förklaring till detta är Corona-pandemin och förändringar i synen kring när man bör stanna hemma, det vill säga vid mildare symptom än tidigare. Samtidigt verkar inte åtgärden att stanna hemma vid minsta symptom minska smittspridningen generellt. Detta aktualiserar frågan om målet om 5% fortsatt är relevant eller om målet behöver revideras. En annan fråga är om olika mål bör finnas för olika verksamheter. Förskolan har till exempel även nationellt sett en relativt hög frånvaro. Ett mål om 5% kan då upplevas som väldigt svårt att nå.

KF indikatorer	Startläge	Utfall 2020	Utfall 2021	Utfall 2022	Mål
23 .a Sjukfrånvarostatistik	7,6%	8%	7,7%	8,2%	5,6%

Nämnds indikatorer	Startläge	Utfall 2020	Utfall 2021	Utfall 2022	Mål
Sjukfrånvaro UAN	6,6%	8,1%	7,9%	8,2%	5%

5.4 Mål 24: Kommunens (externa) personalomsättning är lägre än åtta procent

● På rätt väg

Analys av måluppfyllelsen

Den externa personalomsättningen är något högre än 2021 men lägre än startläget och den målsättning som beslutats för perioden.

KF indikatorer	Startläge	Utfall 2020	Utfall 2021	Utfall 2022	Mål
24 .a Extern personalomsättning (slutar i kommunen)	10,6%	10%	10,8%	10,3%	8%

Nämnds indikatorer	Startläge	Utfall 2020	Utfall 2021	Utfall 2022	Mål
Extern personalomsättning UAN	9,9%	8,8%	9%	9,9%	9,5%

6 Uppföljning ekonomi

Nämndens budget för 2022 är 1 273,6 mnkr. Resultatet för 2022 är 1 293,1 mnkr vilket är ett underskott med 19,5 mnkr.

Nämnden som finansiär har ett negativt resultat med 24,4 mnkr. Den största delen avser ökad volymersättning och tilläggsbelopp med 20,2 mnkr samt 9,0 mnkr i ökade kostnader för skolskjutsar. Det som minskat underskottet är centrala kostnader med bland annat vakanta tjänster.

Nämnden som huvudman för kommunal regi har ett överskott på totalt 4,9 mnkr.

Resultaträkning

Posten Taxor och avgifter innehåller framförallt barnomsorgsavgifter som har ökat i och med förändrade vistelsetider inom förskolan. Posten påverkas också av föräldrars inkomstnivåer.

Posten Bidrag är högre än budgeterat då flera statsbidrag blev kända efter budgetbeslut. En annan post som ökat bidragsposten är intäkter för återansökan av moms på ökade volymer barn/elever hos fristående aktörer. Statsbidrag relaterat till kvotflyktingar från Ukraina redovisas under posten Övriga driftskostnader.

Posten Övriga intäkter påverkas framförallt genom avvikelsen mellan budgeterad volym enligt RFM och de kommunala enheternas planerade intäkt för barn/elever. I posten ingår även ökade försäljningsintäkter.

På kostnadssidan utmärker sig avvikelsen för köp av verksamhet genom ökat antal barn och elever.

I posten Övriga driftskostnader redovisas bland annat ökade kostnader för elevresor, läromedel, annat driftsmaterial samt för måltidskostnader.

6.1 Resultaträkning

Intäkter / Kostnader (mnkr)	Bokslut 2021	Budget 2022	Utfall helår 2022	Avvikelse utfall mot budget
Taxor och avgifter	34,1	34,3	37,6	3,3
Bidrag (intäkter)	162,5	123,4	144,9	21,5
Övriga intäkter	19,2	34,0	21,1	-12,9
Summa intäkter	215,8	191,7	203,6	11,9
Personalkostnader	-765,2	-803,8	-802,4	1,5
Bidrag (kostnader)	-1,0	-0,1	-1,1	-1,0
Köp av verksamhet	-301,2	-300,4	-316,1	-15,7
Lokalhyror	-163,8	-174,2	-172,2	2,0
Övriga driftskostnader	-195,7	-180,7	-198,0	-17,3
Kapitaltjänstkostnader	-6,4	-6,1	-7,0	-0,9
Summa kostnader	-1 433,3	-1 465,3	-1 496,7	-31,4
Summa totalt (mnkr)	-1 217,5	-1 273,6	-1 293,1	-19,5

6.2 Driftsredovisning

Verksamhet (mnkr)	Bokslut 2021	Budget 2022	Utfall helår 2022	Avvikelse utfall mot budget
Nämnd- och styrelseverksamhet	-0,9	-0,9	-1,0	-0,1
Övrig politisk verksamhet	-0,2	-0,2	-0,2	0,0
Fysisk och teknisk planering	0,0	0,0	0,0	0,0
Turistinformation	0,0	0,0	-0,2	-0,2
Parker	-0,2	0,0	-0,1	-0,1
Allmän fritidsverksamhet	0,0	0,0	-0,2	-0,2
Idrotts- och fritidsanläggningar	-0,4	0,0	-0,3	-0,3
Öppen förskola	-2,2	-2,4	-2,4	0,0
Förskola	-319,4	-347,2	-351,5	-4,3
Pedagogisk omsorg	-8,7	-8,3	-7,9	0,4
Fritidshem	-55,1	-61,9	-56,5	5,4
Förskoleklass	-29,7	-36,5	-36,5	0,0
Grundskola	-504,5	-521,6	-531,5	-9,9
Grundsärskola	-36,4	-33,8	-37,8	-4,0
Gemensam OH	-15,8	-18,5	-16,2	2,3
Gymnasieskola	-192,6	-184,2	-195,6	-11,4
Gymnasiesärskola	-13,9	-15,2	-13,7	1,5
Grundläggande vuxenutbildning	-4,7	-3,0	-4,1	-1,1
Gymnasial vuxen- och påbyggnadsutbildning	-10,5	-12,5	-9,8	2,7
Lärvux	-0,9	-1,1	-0,9	0,2

Högskoleutbildning etc (Yrkeshögskolan)	-0,2	0,0	-0,7	-0,7
Svenska för invandrare	-11,2	-10,1	-12,8	-2,7
Uppdragsutbildning (KAA)	-0,2	-1,2	-0,4	0,8
Äldreomsorg	-0,2	0,0	-0,4	-0,4
Insatser enligt LSS, SFG och HSL	-1,7	-2,1	-2,1	0,0
Flyktningmottagande	-1,1	-0,2	-1,5	-1,3
Arbetsmarknadsåtgärder	-6,7	-12,7	-8,5	4,2
Gemensamma verksamheter	-0,1	0,0	-0,3	-0,3
Totalt (mnkr)	-1 217,5	-1 273,6	-1 293,1	-19,5

6.3 Ekonomisk analys

Kommunen måste hantera sin dubbla roll inom pedagogiska verksamheter med elevpeng; dels att vara finansiär för alla barn och elever som är folkbokförda i kommunen oavsett vem som är huvudman, dels att själv vara huvudman och utförare av skola i egen kommunal regi.

Nämndens ekonomiska resultat 2022 visar vad som händer om volymerna ökar för pedagogiska verksamheter med elevpeng mer än vad som planerades när budgetramen beslutades av kommunfullmäktige och vad det får för konsekvenser för nämnden som finansiär och nämndens ansvar som huvudman för kommunala verksamheter.

Under 2022 har volymerna ökat för grundskola, mer än vad som beräknades i befolkningsprognosen och mer än den volym som kommunfullmäktiges budgetbeslut grundade sig på. Kommunen, genom Utbildnings- och arbetsmarknadsnämnden, ska finansiera förskola och skola för alla barn och elever folkbokförda i Enköping och måste då betala ut elevpeng till fler. Om det blir fler barn och elever än vad kommunfullmäktiges ram var beräknad på innebär det att nämnden betalar ut mer i ersättning än vad den blivit tilldelad i budget. Ett underskott uppstår.

All risk för förändring av volymer måste i Enköping hanteras inom egen nämnd. Till 2023 kommer en buffert för volymförändringar finnas centralt på kommunledningsnivå.

Skolor och förskolor oavsett huvudman får ersättning för det antal som är inskrivna den 15:e varje månad. Det gör att den enskilda enheten får ersättning för alla inskrivna och för de ökade kostnader som det innebär.

För förskola ser vi också en effekt som uppstår när volymerna förändras mellan olika ålderskategorier och olika vistelsetider som ersätts med olika belopp. Förskola i egen regi har 30 färre barn i åldern 1-2 år och antalet 3-5 år som går heltid ökar med 107 barn jämfört med budget. Däremot så minskar antalet barn 3-5 år som går deltid med 61 barn. Ersättningen per barn skiljer sig åt mellan ålder och vistelsetid vilket innebär att totalt ökar volymkostnaden för nämnden som finansiär med 7,8 mnkr för verksamheten förskola trots att volymerna totalt sett ligger enligt budgeterad volym.

Ett underskott hos nämnden som finansiär kan uppstå även om volymerna inte ökar på totalen. Det har som exempel uppstått inom förskola enligt ovanstående, men också för gymnasiet. Ersättningen är olika för gymnasieprogrammen. Om fler elever väljer dyrare gymnasieprogram ökar kostnaden. Det dyraste gymnasieprogrammet (Naturbruk) kostar 3,25 gånger mer än det billigaste programmet (Ekonomi) enligt Riksprislistan, som är ett genomsnitt av alla kommunernas programkostnader. För gymnasiets del går hemkommunen som finansiär också med underskott av den anledningen att budgeten för elever som väljer program som inte kommunen själv erbjuder eller anordnar, endast är uppräknad med 0,2 procent enligt föregående års riksprislista. Anledningen är att budgetramen inte tillät större uppräkning och att en omfördelning mellan nämndens verksamheter inte varit möjlig. Till exempel är prisindex för kommunalverksamhet (PKV) 3,7 procent 2022. PKV är avsett att användas för kommuners kostnadsutveckling och uppdateras i samband med skatteunderlagsprognosen och beräknas av SKR. Ersättningen till kommunens egna gymnasium räknades upp med 0,5 procent jämfört med föregående år, vilket kan förklara underskottet för den egna regin. Samtidigt genomgår gymnasiet en genomlysning nu på uppdrag av förvaltningschefen.

Likabehandlingsprincipen för pedagogisk verksamhet betyder att bidraget till fristående huvudmän ska beräknas efter samma grunder som kommunen tillämpar vid fördelning av resurser till egna verksamheter av motsvarande slag. Kommunens budget för verksamheten det kommande året ska ligga till grund för bestämning av bidragen till fristående skolor och annan enskild verksamhet. Kommunen kan göra riktade insatser, huvudsaken är att alla folkbokförda barn elever får samma möjligheter att ta del av medlen. Om kommunen tillskjuter ytterligare resurser till den egna verksamheten under löpande budgetår, ska motsvarande resurstillskott tilldelas de fristående skolorna och den enskilda verksamheten. Underskott i kommunens egna verksamheter innebär ett resurstillskott som ska kompenseras. För 2022 innebär det att kompensation kommer att utbetalas för underskott i gymnasieverksamhet och grundsärskola.

Det faktum att strukturkostnadens ökning inte ersatts eller kompenseras genom åren påverkar nämndens resultat. 2018 erhöll nämnden endast halv volymkompensation och 2016 erhöll nämnden endast 75 procent i volymkompensation. Detta har inte kompenseras för i efterkommande budgetbeslut, vilket succesivt har urholkat nämndens budgetram.

Att inte få kompensation för äskade strukturkostnader drabbar även de verksamheter som inte har elev/barnpeng. Vid flytten till Kompetensmagasinet har hyresökningen endast delvis kompenseras. SFI har en stor andel av ytan och påverkas av den ofinansierade kostnadsökningen, som utgått från att endast 75 procent av hyreskostnaden ersatts, att hyresförändringen beräknats mot en felaktig hyra och att kostnaden för tilläggskontrakt inte ersatts. Tidigare har SFI finansierats till 100 procent av statsbidrag, men delar sedan flera år bidraget med andra nämnder.

Resonemanget att bara ersätta hyreskostnaden till 75 procent och inte 100 procent är inte klarlagt. Även om en ny lokal har kapacitet att ta emot fler deltagare och att volymökning ska kompensera, stämmer det inte helt. En ny lokal är i stort sett aldrig fylld dag ett, utan är byggd för att fyllas på under flera år. Hyran däremot debiteras till 100 procent från dag ett. Detta är fallet för flera verksamhetslokaler och urholkar finansieringen. Till det kommer att det inom budgetram måste finnas utrymme att ersätta de fristående verksamheterna med kommunens ökade snittkostnad för verksamheter med barn/elevpeng vilket inte heller skett.

Under 2022 redovisar majoriteten av de kommunala enheterna med elevpeng ett överskott, men nämnden som finansiär för alla barn/elever ett underskott. De kommunala enheterna med överskott har alltså inte haft kostnader i samma utsträckning som de fått volymersättning för genom ett ökat antal inskrivna, vilket kan likställas med en självpåtagen effektivisering. Efter att oktoberprognosen rapporterades har grundskolorna gjort inköp av driftsmaterial med anledning av den volymökning som skett under året.

För att nämnden ska redovisa en budget i balans måste de kommunala enheterna ha mindre omkostnader än det tilldelats genom elevpengen. Då skulle inte likabehandling gälla mellan barn/elever i kommunal regi jämfört med de som har en fristående huvudman. Ett annat sätt skulle vara att nämnden fattar beslut om att sänka elevpengen för alla. Då skulle det råda en stor risk att de kommunala enheterna skulle redovisa ett underskott, eftersom förskola, fritids, grundskola och gymnasiet enligt Kolada kostar mindre än vad verksamheten borde kosta enligt den struktur som råder i Enköping. Det som kallas referenskostnad. Går kommunala enheter med underskott, innebär det samma sak som om att de fått ett budgettillägg och det måste också komma alla barn/elever till godo. Det innebär att nämnden därmed får en ytterligare kostnad för att kompensera för de barn/elever med en fristående huvudman. *Bilaga; Kolada, Nettokostnadsavvikelse för åren 2018-2021.*

2022 är ett exempel på att utbildnings- och arbetsmarknadsnämnden måste få budgetram som täcker kostnaden för alla folkbokförda barn och elever och inte bara för de som går i kommunal regi. Det är också viktigt att risken för kostnadsökning som beror på volymförändring och annat, inte ska hanteras inom nämnden. Vi ser risker med resursfördelningsmodellen och hur den påverkar finansieringen av Enköpings skolor. Kommunens negativa nettokostnadsavvikelser visar en underfinansiering som pågått under årtal, trots politikens vilja att satsa på skola.

Analys av resultatet jämfört med budget

Nämndens uppdrag som finansiär

Nämnden som finansiär av både egen och annan regi, visar ett underskott med 24,4 mnkr.

Underskottet kan främst förklaras av att volymerna är högre än budgeterat och då betalar huvudmannen

ut mer ersättning till verksamheter med så kallad "elevpeng" oavsett egen eller annan regi (20,2 mnkr). Störst negativ avvikelse finns inom förskola och grundskola i egen regi samt till gymnasiet i annan regi.

Kostnaden för skolskjuts och elevresor är också högre än budgeterat. Kostnader för 2021 skattades i årsboks slutet då Upplands Lokaltrafik inte fakturerade. När fakturan för höstterminen kom, var den 1,0 mnkr högre än beräknat. Resterande del av underskottet inom skolskjuts avser bland annat ökade drivmedelspriser. Totalt underskott är nu 9,0 mnkr. Överskott som finns inom overhead och andra centrala enheter beror på vakanta tjänster under delar av året.

Hänsyn är tagen till kompensation till fristående verksamheter för underskott i kommunala verksamheter. 0,6 mnkr avsätts till fristående gymnasier som har elever inskrivna på program och inriktningar som Enköping anordnar och erbjuder.

Nämndens uppdrag som huvudman

Verksamheter i egen regi visar ett överskott på 4,9 mnkr.

Av överskottet på externa bidrag (statsbidrag) utgör den största delen, 8,1 miljoner kronor, ersättning från Försäkringskassan avseende sjuklönekostnader. Detta bidrag är kopplad till Covid-19 och har utbetalats för januari till mars inklusive retroaktivt för december 2021.

Ytterligare ett bidrag som är kopplat till Covid-19 är den s.k. Skolmiljarden. Totalt sett har Enköpings kommun fått 6,6 miljoner kronor, varav 5,1 miljoner kronor till de kommunala enheterna.

Båda dessa bidrag fattade regeringen beslut om efter att budgeten beslutades. Regeringen fattade även beslut om utökning av statsbidraget för kvalitetshöjande åtgärder inom förskolan med 1,4 miljoner kronor till de kommunala enheterna efter att budgeten beslutades.

Verksamheten förskola redovisar ett överskott med 3,5 mnkr i egen regi. Detta beror framförallt på ökade intäkter både avseende barnpeng men även avseende externa bidrag. Då fler barn har varit i förskolorna under längre tid har kostnaderna för måltiderna ökat samt även lönekostnaderna.

De kommunala grundskolorna redovisar ett överskott på sammanlagt 5,0 mnkr där fritidsverksamheten står för den största delen med ett överskott på 3,9 mnkr. Då det varit färre barn och elever på fritids har lönekostnaderna inom den verksamheten varit lägre, men istället har personalen gått över till annan verksamheten inom skolan.

Grundsärskolan visar ett litet underskott på 0,7 mnkr i egen regi. Det beror i första hand på fler elever än budgeterat vilket gett ökade lönekostnader och ökade lokalkostnader.

Gymnasiet redovisar ett underskott med 5,0 mnkr kronor. Den lägre elevvolymen gör att intäkterna är 1,9 mnkr lägre än budgeterat trots att statsbidraget för ökade sjukkostnader och inte hela bidraget till elevhälsan var budgeterat. Personalkostnaderna är högre än budgeterat med 6,0 mnkr trots att effektiviseringskravet på 8,3 mnkr som krävdes för en budget i balans är budgeterad i denna kostnadspost. Lokalkostnaderna är 0,8 mnkr lägre än budget och främst beror det på en omfördelning av hyra till gymnasiesärskolan som inte var budgeterad. Posten Övriga kostnader är 1,8 mnkr lägre än budgeterat. Det förklaras av att kostnader för måltider är lägre än budgeterat samt av det generella statsbidraget Skolmiljarden. Just det statsbidraget ska redovisas i denna post och inte som Bidrag eftersom det är ett generellt statsbidrag som regeringen beslutade sent i december 2021 att förlänga.

Gymnasiesärskolan redovisar ett överskott med 1,7 mnkr trots en låg elevpeng jämfört med riksprislistan och trots en omfördelning av lokalkostnader från gymnasiet. Kostnaden påverkas av nivån på elevernas stödbehov.

Arbetsmarknadsåtgärder redovisar ett överskott med 4,2 mnkr. Det förklaras av att kostnaden för feriearbete vid årsboks slutet flyttas från verksamheten Arbetsmarknadsåtgärder till den verksamhet där kostnaden uppstår. Den totala kostnaden för feriearbete är 2,4 mnkr och innebär ett överskott med 1,3 mnkr. Andelen ungdomar direkt från grundskolan var högre än 2021, vilket gör att kostnaden sjunker. Lägre antal ungdomar med feriearbete samt sjukfrånvaro bidrar också till överskottet. Högre försäljningsintäkter inom Servicepoolen förklarar resterande överskott inom arbetsmarknadsåtgärder. Antal av kommunens fordon som servas understiger fortfarande det antal som låg till grund för beslutet att flytta verksamheten från Ekebygatan till Malmagatan. I dagsläget servas 104 fordon av de planerade 220. Ersättningen per fordon är oförändrad.

Grundläggande vuxenutbildning visar ett överskott med 1,7 mnkr och gymnasial vuxenutbildning ett

underskott med 1,0 mnkr. Grundläggande vuxenutbildning påverkas av en lägre genomströmningstakt inom sfi och gymnasial vuxenutbildning av arbetsmarknadsläget.

Utvecklingen inom sfi är att progressionen är långsammare och den utvecklingen började redan innan pandemin. Distansundervisning var speciellt utmanande för deltagarna inom sfi. För 2022 redovisar verksamheten ett underskott med 2,6 mnkr. Av underskottet avser 0,6 mnkr lägre etableringsersättning. Fler deltar i sfi, men färre tillhör etableringen. En person har rätt att delta i sfi från det år hen fyller 16 år om hen är bosatt i Sverige och saknar sådana grundläggande kunskaper i svenska språket som utbildningen syftar till att ge. Budgeten för 2022 var också underfinansierad med 2,1 mnkr.

Inom komvux finns inte nyckeltalen referenskostnad och nettokostnadsavvikelse. Nettokostnaden per kommuninvånare för komvux i Enköping rör sig inom det kostnadsläge som 50 procent av övriga kommunerna har (gul färg i Kolada).

Flyktningmottagning visar underskott med 1,3 mnkr. Färre deltagare uppbär etableringsersättning från Migrationsverket, vilket minskar intäkterna. Kostnader för kvotflyktingar från Ukraina har under året helt täckts av statsbidrag.

På uppdrag av förvaltningschefen genomgår både gymnasiet och komvux en genomlysning där ekonomi ingår. Redovisning ska ske under 2023.

6.3.1 Särskild ekonomisk påverkan

Direkta kostnader till följd av covid-19

Nämnden har erhållit 8,1 miljoner kronor i statsbidrag från Försäkringskassan avseende ökade sjuklönekostnader. Endast 5 000 kronor är bokfört som ökade kostnader på utsett konto. Det avser hygienartiklar inom förskolan.

Ytterligare ett bidrag som är kopplat till Covid-19 är den s.k. Skolmiljarden. Totalt sett har Enköpings kommun fått 6,6 miljoner kronor, varav 5,1 miljoner kronor till de kommunala enheterna.

Direkta kostnader till följd av Ukraina-kriget

Nämnden har haft ökade kostnader för modersmåls lärare, mottagande och iordningsställande av boendet Åsundagården, hyra och städkostnader för Åsundagården samt kostnad för hyra av lägenheter. Total kostnad 2,3 miljoner kronor, vilket är lika mycket som erhållet statsbidrag för nämnden.

Direkta kostnader till följd av inflationen

Ökade drivmedelspriser påverkar skolskjutskostnader för taxi och förskolbussar. Även kostnaden för skolmat har ökat. Läromedelskostnader för yrkesprogrammen har ökat avseende till exempel byggmaterial, verktyg till fordonsprogrammet samt livsmedel till restaurangprogrammet. Något belopp på dessa ökade kostnader har vi inte då de ökade kostnader dels består av inflation men även av ökat elevantal samt diverse oroligheter i omvärlden.

Däremot så kommer ökad inflation få stor påverkan för 2023.

6.4 Åtgärder för budget i balans

Nämndens uppdrag som finansiär

Utfallet visar ett underskott på 19,5 mnkr vilket motsvarar 1,5 procent. Underskottet beror på att huvudmannen som finansiär av både egen och annan regi har betalat ut mer ersättning än avsatt i budget. Detta beror på att risken vid förändrade volymer måste hanteras inom nämndens budgetram.

Huvudmannen måste betala ut ersättning per inskrivet barn och elev och kan inte uppnå budget i balans på annat sätt än att sänka ersättningen genom ett nytt budgetbeslut. Då skulle det råda en stor risk att de kommunala enheterna skulle redovisa ett underskott, eftersom förskola, fritids, grundskola och gymnasiet enligt Kolada kostar mindre än vad verksamheten borde kosta enligt den struktur som råder i Enköping, referenskostnad. Går kommunala enheter med underskott, innebär det samma sak som om att

de fått ett budgettillägg och det måste också komma alla barn/elever till godo. Det innebär att nämnden därmed skulle fått ytterligare kostnader för att kompensera för de barn/elever med en fristående huvudman.

Alternativet är att minska kostnaderna inom den kommunala verksamheten, trots att barn- och elevantalet ökat, vilket skulle leda till att verksamhet i egen regi redovisar ett ännu större överskott. Då skulle inte likabehandling gälla mellan barn/elever i kommunal regi jämfört med de som har en fristående huvudman.

Nämndens uppdrag som huvudman

Verksamheter i egen regi visar ett överskott totalt sett på 4,9 mnkr. Gymnasieverksamheten i egen regi hamnar däremot med ett underskott som kan förklaras med en underfinansierad budget och lägre volymer än budgeterat.

6.5 Ekonomiska nyckeltal

Nyckeltal	Bokslut 2020	Bokslut 2021	Budget 2022	Utfall 2022

De ekonomiska nyckeltal som vi tidigare redovisat under denna punkt är nu redovisade och kommenterade under målluppfyllelse.

6.6 Volymer

Volymer	Bokslut 2021	Budget 2022	Utfall helår 2022	Avvikelse utfall mot budget
Förskola, antal barn, totalt	2 689	2 764	2 793	29
- varav i egen regi, förskola	1 872	1 894	1 924	30
Pedagogisk omsorg, antal barn, totalt	18	17	14	-3
- varav i egen regi, pedagogisk omsorg	0	0	0	0
Fritidshem, antal barn, totalt	1 981	2 211	2 076	-135
- varav i egen regi, fritidshem	1 768	1 974	1 847	-127
Förskoleklass, antal elever, totalt	578	617	614	-3
- varav i egen regi, förskoleklass	533	568	567	-1
Grundskola, antal elever, totalt	5 207	5 274	5 390	116
- varav i egen regi, grundskola	4 081	4 119	4 241	122
Grundsärskola, antal elever, totalt	83	77	89	12
- varav i egen regi, grundsärskola	81	77	86	9
Gymnasieskola, antal elever, totalt	1 731	1 759	1 728	-31
-varav i egen regi, gymnasieskola	1 321	1 358	1 309	-49
Gymnasiesärskola, antal elever, totalt	39	38	40	2

-varav i egen regi, gymnasiesärskola	35	36	39	3
Lärvux, antal elever, kommunal regi, totalt	8	10	11	1
SFI (Svenska för invandrare), antal elever, kommunal regi, totalt	487	300	369	69
Grundläggande vuxenutbildning, verksamhetspoäng, totalt	85 353	50 000	76 670	26 670
-varav i egen regi grundläggande vuxenutbildning, verksamhetspoäng	47 748	50 000	38 900	-11 100
Gymnasial vuxenutbildning, verksamhetspoäng, totalt	353 425	400 000	279 283	-120 717
-varav i egen regi gymnasial vuxenutbildning, verksamhetspoäng	20 129	80 000	27 300	-52 700

Eftersom det kan vara stora skillnader i volym mellan vår- och hösttermin, arbetar nämnden med uppföljning per termin. I bifogad tabell redovisas budget och utfall som ett genomsnitt av vår- och hösttermin. Verksamheterna kan utföras i egen kommunal regi eller av fristående utförare, annan regi.

Det har varit färre barn inskrivna på fritids än budgeterat. Minskningen som började förra året fortsätter även nu. Trenden med färre elever på fritids har funnits under en längre tid.

Förskolan har i stort sett haft samma antal barn som budgeterat men det har skett en minskning av barn mellan 1-2 år samt förskjutning från deltid till heltid avseende barn mellan 3-5 år men även en total ökning av barn mellan 3-5 år.

Grundskolan har under året haft 116 fler elever jämfört med budget och det är inom den kommunala skolan som ökningen skett. Ökningen har fortsatt under hösten och nu ligger all ökning på de kommunala skolorna.

Grundsärskolan har under året haft tolv fler inskrivna elever än budgeterat och ökningen har främst skett inom kommunal verksamhet. Antalsmässigt är inte ökningen så stor men procentuellt sett är den hög och varje elev har en hög grundpeng.

Inom gymnasiet är det 31 elever färre inskrivna jämfört med budget. En minskning har skett inom kommunal regi med 49 elever. Annan regi har däremot 18 fler elever i genomsnitt.

Gymnasiesärskolan har totalt två elever fler inskrivna än budgeterat. Det egna gymnasiet har haft fler inskrivna under hela året och annan regi har haft en elev inskriven under höstterminen.

Antal inskrivna för SFI uppgår till 369 som ett genomsnitt, vilket är 69 fler än budget.

Grundläggande vuxenutbildning redovisar ett högre antal verksamhetspoäng än budgeterat. Det är färre poäng i egen regi och fler i annan regi.

Utfallet för gymnasial vuxenutbildning är däremot lägre än budget. Färre poäng redovisas för både egen och annan regi. Efterfrågan på gymnasiala kurser är kopplad till arbetsmarknadsläget. Efterfrågan på grundläggande kurser samvarierar mer med anta inskrivna och genomströmningstakt inom sfi.

7 Investeringsredovisning

7.1 Investeringsredovisning, årlig budget (mnkr)

Investeringar 2022 (mnkr)	Budget 2022	Utfall helår 2022	Avvikelse utfall mot budget	Förslag om-budgeteringar
Förskola, möbler		-1,5	-1,5	
Grundskola, möbler och lärverktyg		-4,9	-4,9	
Grundsärskolan, möbler		-0,2	-0,2	
Gymnasiet, möbler och lärverktyg		-0,7	-0,7	

Vuxenutbildning, möbler		-0,2	-0,2	
Total budget för UAN	-11,7		11,7	
Totalt (mnkr)	-11,7	-7,5	4,2	

Kommentarer till investeringsredovisning, årlig budget

Nämndens verksamheter har investerat i möbler och lärverktyg. Investeringarna avser både reinvesteringar och kapacitetshöjande åtgärder.

Nämnden önskar inte flytta över den outnyttjade investeringsbudgeten.

8 Förväntad utveckling

Utbildnings- och arbetsmarknadsnämnden går nu in på det sista året med nämndens långsiktiga plan 2019–2023. Flertalet av målen som satts upp i planen är högt ställda. Detta innebär att även om nämnden hoppas komma närmare målen under året är flertalet av målen strävansmål, som fortsatt kommer vara aktuella även efter det att nuvarande långsiktig plan läggs till handlingarna. År 2023 är också ett exceptionellt svårt år ekonomiskt, både för kommunen i stort och för utbildnings- och arbetsmarknadsnämnden specifikt. Det kommer att göra budgetförutsättningarna tuffa i arbetet med måluppfyllelse. Samtidigt kan det konstateras att samtliga av nämndens mål som bedömts i denna årsredovisning anses vara på rätt väg eller delvis på rätt väg. Det finns inget i dagsläget som tyder på att detta kommer ändras under 2023.

Arbetet med att ta fram en långsiktig plan för 2024–2027 kommer också behöva genomföras under året. Planeringen och uppföljningen av nämndens omfattande och varierande uppdrag behöver bli mer träffsäker och ändamålsenlig än vad den är idag. I detta arbete blir det därför också av stor vikt att förvaltningen och nämnden involveras i arbetet med att ta fram kommunfullmäktiges långsiktiga plan eftersom den ligger till grund för nämndens plan. Den pågående översynen av styrmodellen blir också en viktig del.

År 2023 väntas bli tufft ekonomiskt, dels på grund av fördelningen av kommunens budget 2023, dels på grund av världsläget. I den tilldelade ramen för utbildnings- och arbetsmarknadsnämnden har en felberäkning gjorts. Felberäkningen innebär att nämnden inte fått kostnadstäckning för alla folkbokförda barn och elever i kommunen utan endast de i kommunal regi. Denna missberäkning kommer att släpa under året. Till grund för budgeten ligger också en resursfördelningsmodell som medför stora utmaningar vad gäller finansiering av nämndens verksamheter. Dessa utmaningar beskrivs i detalj i den ekonomiska analysen tidigare i rapporten.

Inför 2023 har dock en buffert avsatts centralt för att hantera eventuella ökade volymer, vilket är positivt. Budgeten bygger på en nyare befolkningsprognos, vilket förhoppningsvis gör att volymerberäkningarna träffar mer rätt. Det finns dock frågetecken kring hur mycket bufferten kommer att räcka till. Den ska till exempel täcka in kommunens samtliga verksamheter. Frågetecken finns också kring de parametrar som också är en form av volym men inte nödvändigtvis kopplat till elevantal på totalen, det vill säga vistelsetider i förskolan och elevers programval på gymnasiet. Det är i dagsläget oklart om sådana förändringar kommer kunna få täckning av bufferten. I sammanhanget är det också värt att notera att kommundirektören fått ett omfattande besparingskrav. I kommunfullmäktiges årsplan är det uttalat att det inte ska drabba utbildnings- och arbetsmarknadsnämndens verksamheter. Men det bidrar ändå till en oro för kommunens budget i stort och möjligheterna för utbildnings- och arbetsmarknadsnämnden att bli kompenserad.

Samtidigt är det ekonomiska läget i Sverige i stort utmanande och ger stora osäkerheter. Ökande priser på bränsle, el och mat samt en hög och fortfarande ökande inflationstakt skapar utmanande ekonomiska förutsättningar för kommunen som helhet. I spåren av de ekonomiska svårigheterna väntas arbetslösheten öka, vilket kommer påverka nämnden i dess ansvar för arbetsmarknadsfrågor.

Det svåra ekonomiska läget påverkar inte minst planeringen av lokaler för nämndens verksamheter. Det finns ett fortsatt stort behov av att planera och bygga nya lokaler, samt att renovera befintliga. Detta är en betydande utmaning för utbildnings- och arbetsmarknadsnämndens verksamheter. Bristfälliga och trångbudda lokaler skapar stora utmaningar ur ett arbetsmiljöperspektiv och alla större projekt kräver

personalresurser då dessa behöver tillsättas för projektledning ur ett pedagogiskt perspektiv. Nämnden har redan fattat beslut om att skjuta upp byggandet av Skolsta förskola och fler projekt skulle behöva skjutas på framtiden, vilket skapar en oro i verksamheterna. Flertalet lokaler är trånga och slitna vilket medför flera utmaningar ur ett arbetsmiljöperspektiv.

Under året träder också flera större lagändringar i kraft som kommer behöva implementeras och därmed ta tid och kraft i verksamheterna. Från och med 1 juli 2023 träder lagändringar i kraft med syfte att fler barn ska gå i förskola och få möjlighet till bättre språkutveckling i svenska, bland annat genom uppsökande verksamhet. Detta kommer kräva förändringar i arbetssätt och rutiner för att säkerställa att alla nås med rätt information och att de som kommunen blir skyldig att erbjuda förskoleplats får sina erbjudanden.

För gymnasieskolans del är två omfattande lagändringar aktuella och dessa ska implementeras parallellt med arbetet inför flytten till nya lokaler. Från och med höstterminen 2023 ska elever på yrkesprogram få ökade möjligheter att få grundläggande behörighet till högskoleutbildning som påbörjas på grundnivå. Detta kommer innebära en utökning av antal kurser samt längre skoldagar för eleverna, vilket i sin tur kommer innebära en utökning av antalet årsarbetare i gymnasieskolan för att möta det utökade utbildningsbehovet. Detta ökar komplexiteten ytterligare i schemalagningen. Dessutom ska ämnesbetyg införas i gymnasieskolan (samt inom kommunal vuxenutbildning på gymnasial nivå och kommunal vuxenutbildning som särskild utbildning på gymnasial nivå), vilket kommer ersätta dagens system med kurser och kursbetyg. Detta kommer tillämpas på utbildning som påbörjas efter den 30 juni 2025, men kräver förberedelser då det innebär ett annat arbetssätt både kring ämnena och betygssättningen.

Nämns bör också den lagändring som träder i kraft den 1 juli 2023 och som kommer tillämpas på utbildning som påbörjas 2025. Den innebär att arbetsmarknadens behov ska vägas in vid planering och dimensionering av utbildning på gymnasial nivå. Detta kräver ett förarbete som redan påbörjats och kommer pågå även 2023. I dagsläget är det dock till viss del oklart exakt hur lagstiftningen ska tillämpas, men ytterligare riktlinjer väntas. Detta kan leda till stora förändringar och påverka vilka gymnasieprogram vi ska arrangera eller inte. Skolverket kommer börja informera om detta under våren.

Under 2023 kommer Enköpings kommun att ta emot markant färre flyktingar än tidigare. Enligt 2023 års kommunal kommer endast sex personer att anvisas till Enköpings kommun. Detta innebär att den schablonersättning kommunen får från Migrationsverkets kommer att minska. Som en konsekvens av detta kommer organisationen för mottagningen av flyktingar i kommunen behöva ses över.

9 Internkontroll

Uppföljningen av interkontrollplanen finns i sin helhet i en bilaga. Här redovisas en mer kortfattad version.

Risk att rutiner och riktlinjer för dataskyddsförordningen ej följs vilket kan leda till att personuppgifter hanteras felaktigt.

Bedömningen från kontrollansvarig är att framtagna rutiner efterlevs. Rutiner finns även för att upptäcka när fel begåtts och beslutade rutiner inte följts. Kontrollområdet är inte med i 2023 års kontrollplan då risken i dagsläget bedöms vara hanterad.

Risk att fel person fattar beslut när delegationsordningen inte speglas i Agressors behörighetsstyrning

Uppföljningen visar att det konstaterats att det inte går att göra något åt att delegationen i systemet följer organisationsträdet. Det kommer alltså fortsatt finnas beslut som hamnar hos fel chef eller fel chefsnivå. Detta är nu känt men finns ingenting att göra i dagsläget i systemet. Kontrollpunkten är inte med i 2023 års kontrollplan då bedömningen är att risken behöver accepteras.

Risk att allmänna handlingar inte hanteras korrekt och registreras i W3D3 vilket innebär att det saknas uppgifter i ärendet eller inte skapas ärenden alls.

Uppföljningen visar att det skett en tydlig ökning av ärenden som har registrerats i diariet, vilket skulle kunna indikera att fler har kännedom om kraven på diarieföring. En internutbildning är framtagen som nyanställda och medarbetare kan ta del av för att veta vad som ska diarieföras och hur detta går till. Vi kommer under 2023 fortsätta erbjuda denna utbildning för att öka kunskapsnivån. Parallellt kommer

registrator och utredare att kartlägga hur samtliga verksamheter hanterar sina dokument vad gäller diarieföring samt se över verksamheternas gallringsrutiner. Detta i syfte att säkerställa att handlingarna hanteras rättssäkert, är sökbara och gallras när så ska ske. Dokumenthanteringen är en kontrollpunkt även i 2023 års kontrollplan.

Risk att viktig information om verksamheterna inte tas till vara på i analys- och förbättringsarbetet om uppföljning av klagomål inte sker systematiskt.

Av uppföljningen framgår att klagomål hanteras och följs upp, men på olika sätt beroende på system och verksamhet. Det framgår också en viss osäkerhet kring vilka rutiner som avses och vid en sökning i diariet återfinns inte heller dokumenterade rutiner för klagomålshantering. Det tycks alltså saknas tydliga, sammanhållna och dokumenterade rutiner för klagomålshantering för huvudman. Vidare framgår att inkomna klagomål inte följs upp och analyseras regelbundet i det systematiska kvalitetsarbetet, åtminstone inte på huvudmannanivå. I 4 kap. 6 och 7 §§ skollagen (2010:900) framgår bland annat att huvudmannen ska ha skriftliga rutiner för klagomålshanteringen och aktivt verka för att rutinerna är kända bland elever, vårdnadshavare och personal. Det framgår även att om det vid uppföljning, genom klagomål eller på annat sätt kommer fram att det finns brister i verksamheten, ska huvudmannen se till att nödvändiga åtgärder vidtas. Med utgångspunkt i skollagens formuleringar och det som framkommit vid uppföljningen förslås därför följande åtgärder:

- Ta fram en skriftlig rutin för huvudmannens klagomålshantering och se över eventuellt behov av delegation

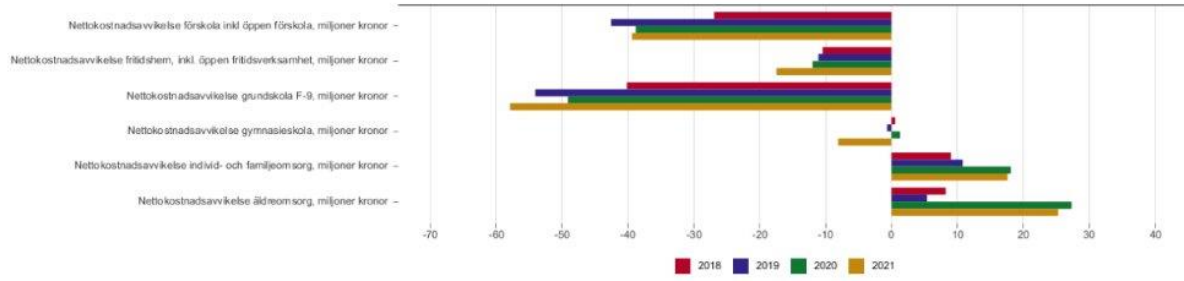
- Se över hur inkomna klagomål kan nyttjas och analyseras i det systematiska kvalitetsarbetet.

Arbetet är påbörjat med kontrollpunkten har tagits med i 2023 års kontrollplan då arbete återstår med att hantera riskerna.

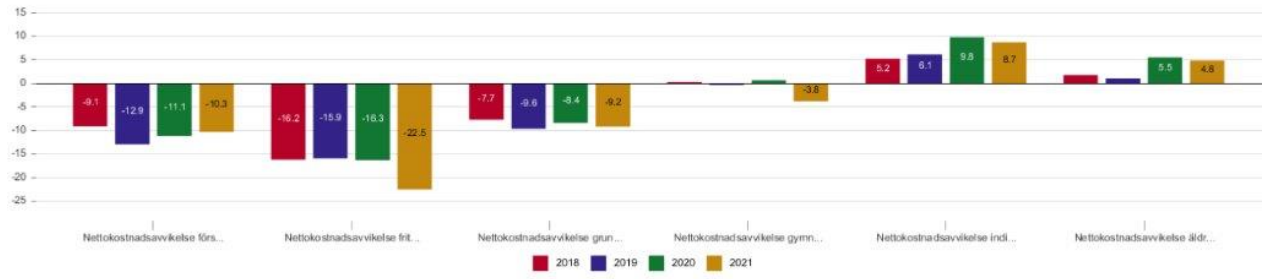
Risk att oförutsedda lokalbrister (exempelvis brand eller mögel) leder till att lokaler behöver utrymmas och ersättningslokaler hittas

Kontrollansvarig bedömer att det finns rutiner som efterlevs men att dessa behöver ses över i samband med att bemanningen blir komplett vad gäller lokalsamordnare. En översyn och ett omtag är inplanerat. Kontrollpunkten är inte med i 2023 års kontrollplan.

Enköping



Enköping



Internkontroll

Kontrollområde	Risk	Kontrollmoment	Kontrollaktivitet	Kontrollansvarig roll
Delegationsbeslut	Risk att beslut inte fattas med stöd av delegation och att fattade beslut inte rapporteras till nämnd. Beslut som inte fattats med stöd av delegation kan angripas rättsligt. Beslut som inte återrapporteras vinner inte laga kraft och krav på rättssäkerhet, kontroll och information uppfylls inte.	Ändamålsenliga rutiner för delegationsbeslut och rapportering av delegationsbeslut finns, är kända och efterlevs.	1. Stickprov på fattade beslut.2. Uppföljning av felaktigt utformade beslut.3. Kontroll att utbildningar är genomförda.	Nämndsekreterare
<p>Uppföljning visar att stickprov har genomförts av kontrollansvarig och i de fall som besluten inte är korrekt skrivna har kontakt tagits med ansvarig handläggare för att påpeka och följa upp detta. I de fall som det framkommer på annat sätt att handläggare tar delegationsbeslut men inte rapporterar har det bokats möten med ansvarig handläggare för att sätta upp rutin och säkerställa korrekt formalia. Bedömningen från kontrollansvarig är att en stor risk kvarstår kopplat till okunskap om delegation generellt, exempelvis vad gäller kunskap om delegationsordningens existens och förståelsen för när man fattar ett delegationsbeslut respektive verkställighetsbeslut.</p> <p>Sedan uppföljningen i augusti har en ny delegationsordning beslutats (14 december 2022) som var resultatet av en större översyn av delegationsordningen från kommunledningsförvaltningen. I samband med den har information kommunicerats via Komin och informationsträffar har planerats in i början av 2023, under ledning av kommunjuristen. Nya mallar för beslut har tagits fram av kommunjurist och skickats ut.</p> <p>Kontrollområdet är dock med även i planen för intern kontroll 2023 då bedömningen är att risken kvarstår och behöver fortsatt hanteras nästkommande år.</p>				
Delegationsbeslut i personalärenden	Se ovan.	Ändamålsenliga rutiner för rapportering av delegationsbeslut i personalärenden finns, är kända och efterlevs.	1. Rutiner är framtagna	Nämndsekreterare
<p>Uppföljningen visar att verksamheten ännu inte påbörjat arbetet med de åtgärder som identifierades vid planens framtagande.</p>				

Kontrollområde	Risk	Kontrollmoment	Kontrollaktivitet	Kontrollansvarig roll
<p>Sedan uppföljning i augusti har det framkommit att kommunledningsförvaltningen kommer arbeta vidare med det här utvecklingsområdet. Kontrollområdet kommer också med i 2023 års kontrollplan och kommer fortsatt följas då riskerna kvarstår.</p>				
Dataskyddsförordningen	Om rutiner och riktlinjer för dataskyddsförordningen ej följs kommer personuppgifter hanteras felaktigt.	Rutiner för dataskyddsförordningen finns (till exempel uppdatering av personuppgiftsförteckningar, utbildningsarbete) och efterlevs	1. Rutiner efterlevs	IT-samordnare
<p>Bedömningen från kontrollansvarig är att framtaga rutiner efterlevs. Rutiner finns även för att upptäcka när fel begåtts och beslutade rutiner inte följts. Kontrollområdet är inte med i 2023 års kontrollplan då risken i dagsläget bedöms vara hanterad.</p>				
Ekonomisk uppföljning i Agresso/Procedo	Om delegationsordningen inte speglas i Agressos behörighetsstyrning så är risken att fel person fattar beslut.	Agresso/Procedo speglar delegationsordningen så den tjänsteperson som har mandat att fatta beslutet också har behörigheten.	1. Kontroll att Agresso/Procedo speglar delegationsordningen	Administrativ chef
<p>Uppföljningen visar att det konstaterats att det inte går att göra något åt att delegationen i systemet följer organisationsträdet. Det kommer alltså fortsatt finnas beslut som hamnar hos fel chef eller fel chefsnivå. Detta är nu känt men finns ingenting att göra i dagsläget i systemet.</p>				
Dokumenthantering	Allmänna handlingar hanteras inte korrekt och registreras i W3D3 vilket innebär att det saknas uppgifter i ärendet eller inte skapas ärenden alls.	Dokumenthanteringsplanen är uppdaterad och känd. Rutin för diariet finns och är känd.	1. Rutiner efterlevs och är kända. Kontroll att kunskap finns hos medarbetare. 2. Stickprovskontroll i W3D3 att handlingar har diarietförts korrekt och ärenden är kompletta och skapade	Administrativ chef
<p>Uppföljningen visar att det skett en tydlig ökning av ärenden som har registrerats i diariet, vilket skulle kunna indikera att fler har kännedom om kraven på diarietföring. En internutbildning är framtagen som nyanställda och medarbetare kan ta del av för att veta vad som ska diarietföras och hur detta går till. Vi kommer under 2023 fortsätta erbjuda denna utbildning för att öka kunskapsnivån. Parallellt kommer registrator och utredare att kartlägga hur samtliga verksamheter hanterar sina dokument vad gäller diarietföring samt se över verksamheternas gallringsrutiner. Detta i syfte att säkerställa att handlingarna hanteras rättssäkert, är sökbara och gallras när så ska ske. Dokumenthanteringen är en kontrollpunkt även i 2023 års kontrollplan.</p>				

Kontrollområde	Risk	Kontrollmoment	Kontrollaktivitet	Kontrollansvarig roll
Klagomålshantering	Om uppföljning av klagomål inte sker systematiskt är risken att viktig information om verksamheterna inte tas till vara på i analys- och förbättringsarbetet.	Rutiner för hantering och uppföljning av klagomål finns och är kända.	1. Rutiner finns och efterlevs.	Verksamhetschefer och administrativ chef
<p>Av uppföljningen framgår att klagomål hanteras och följs upp, men på olika sätt beroende på system och verksamhet. Det framgår också en viss osäkerhet kring vilka rutiner som avses och vid en sökning i diariet återfinns inte heller dokumenterade rutiner för klagomålshantering. Det tycks alltså saknas tydliga, sammanhållna och dokumenterade rutiner för klagomålshantering för huvudman. Vidare framgår att inkomna klagomål inte följs upp och analyseras regelbundet i det systematiska kvalitetsarbetet, åtminstone inte på huvudmannanivå. I 4 kap. 6 och 7 §§ skollagen (2010:900) framgår bland annat att huvudmannen ska ha skriftliga rutiner för klagomålshanteringen och aktivt verka för att rutinerna är kända bland elever, vårdnadshavare och personal. Det framgår även att om det vid uppföljning, genom klagomål eller på annat sätt kommer fram att det finns brister i verksamheten, ska huvudmannen se till att nödvändiga åtgärder vidtas. Med utgångspunkt i skollagens formuleringar och det som framkommit vid uppföljningen föreslås därför följande åtgärder:</p> <ul style="list-style-type: none"> - Ta fram en skriftlig rutin för huvudmannens klagomålshantering och se över eventuellt behov av delegation - Se över hur inkomna klagomål kan nyttjas och analyseras i det systematiska kvalitetsarbetet. <p>Arbetet är påbörjat med kontrollpunkten har tagits med i 2023 års kontrollplan då arbete återstår med att hantera riskerna.</p>				
Lokaler	Oförutsedda lokalbrister (exempelvis brand eller mögel) leder till att lokaler behöver utrymmas och ersättningslokaler hittas	Ändamålsenliga rutiner och kontinuerlig samverkan med övriga förvaltningar i lokalförsörjningsprocessen finns	1. Rutiner finns och efterlevs	Lokalsamordnare
<p>Kontrollansvarig bedömer att det finns rutiner som efterlevs men att dessa behöver ses över i samband med att bemanningen blir komplett vad gäller lokalsamordnare. En översyn och ett omtag är inplanerat. Kontrollpunkten är inte med i 2023 års kontrollplan.</p>				

Indikatorer	Nivå	Mål 2023	Utfall 2022	Utfall 2021	Utfall 2020
Andelen förskolor och grundskolor med dialog avseende barns förutsättningar för språkutveckling och lärande	Nämnd	100 %	100%	90% el 100%	80%
Andel elever i förskoleklass som visar språklig medvetenhet enligt Bornholmsmodellen	Nämnd	90%	76%	85%	83%
Andelen legitimerade lärare i grundskola	Nämnd	100 %	93,10%	94,4%	93,50%
Andelen legitimerade förskollärare i förskolan	Nämnd	50 %	36%	39,1%	40%
Andelen elever som klarar nationella prov i svenska årskurs 3	Nämnd	90 %	65%	64%	x
Andelen elever som klarar nationella prov i matematik årskurs 3	Nämnd	90 %	58%	58%	x
Andelen fritidshem som erbjuder en verksamhet som systematiskt utvecklar elevernas kunskaper och förmågor	Nämnd	100 %	x	100%	100%
4 .c Andelen elever i årskurs 6 som har lägst betyget E i svenska	KF	100%	93%	94%	84%
4 .d Andelen elever i årskurs 6 som har lägst betyget E i matematik	KF	100%	88%	92%	86%
4 .e Andelen elever i årskurs 6 som har lägst betyget E i engelska	KF	100%	92%	91%	88%
4 .f Andel elever som har gymnasiebehörighet i årskurs 9	KF	100%	87%	88%	87%
Andelen elever i årskurs 1 och 2 på gymnasiet som klarat lägst betyget E på sina kurser	Nämnd	85 %	86,20%	84%	x
Andel ungdomar inom kommunens aktivitetsansvar (KAA) som återupptar studier, fått praktikplats eller arbete inom sex månader	Nämnd	50 %	48%	75%	x
5 .a Andelen elever som går ut gymnasieskolan med examen från studieförberedande program	KF	100%	83,2%	68,3%	75,5%
5 .b Andelen elever som går ut gymnasieskolan med examen från yrkesprogram	KF	100%	80,8%	64,7%	70,2%
Andelen sökande som får plats på Yrkehögskolans ventilationsingenjörsutbildning	Nämnd	25 %	x	x	100%
Andelen sökande som får plats på yrkehögskolans trädgårdsmästarutbildning	Nämnd	25 %	100%	25%	25%
Andelen enheter som har ändamålsenliga lokaler och utemiljö	Nämnd	60 %	63%	64%	59%
6 .a Andel elever som har gymnasiebehörighet i årskurs 9	KF	100%	87%	88%	87%
6 .b KKIK: Åk9 – Jag är nöjd med min skola som helhet	KF	75%	x	x	67%
7 .a Andelen elever i årskurs 9 som upplever sig trygga i valet av gymnasieprogram	KF	90%	76%	80%	81%
8 .a Andelen deltagare som går till arbete eller studier efter avslut i kommunala arbetsmarknadsåtgärder	KF	80%	59%	42%	21%
Andel av Jobbcentrums deltagare som skrivs in på vuxenbildning efter 6 månader	Nämnd	50%	11%	9%	x

Avläsningen gäller arbetsmarknadsenheten, främst Jobbcentrum som har störst deltagarantal. Där har 48,2% av de som avslutats gått till arbete, 10,5 % till studier= 59% sammanslaget. 62% av antalet inskrivna har avslutats under året, resterande är kvar i insats.

Den här är svår att mäta. Hade den mätts av de som avslutats så är siffran 10,5 % men då på helår. Väldigt, väldigt få väljer att gå vidare till studier då arbete och försörjning är huvudsaklig prioritet.

10 .b Andelen inskrivna på Jobbcentrum som går från försörjningsstöd till studier, praktik eller arbete inom tolv månader	KF	100%	32%	57%	38%
---	----	------	-----	-----	-----

Det är svårt att ge ett tillförlitligt resultat för hur stor andel av INSKRIVNA som går från försörjningsstöd till inom 12 månader. 67% av inskrivna individer på Jobbcentrum har försörjningsstöd eller kommer från försörjningsstöd. Vi har haft 132 individer hos oss under 2022 som kommit från försörjningsstöd och av dessa har 82 avslutats, men dessa har skrivits in från januari till december. Det vill säga att en del bara varit inskrivna några få månader. Av de som varit här i 12 månader eller mindre så har 32% gått vidare till studier, praktik eller arbete (då har jag enbart räknat de som har praktik via oss och inte via AF). Men samtidigt så har vi AVSLUTAT **62%** av dessa under året. Insatstiden för en deltagare är idag längre än innan och individerna är i behov av mer stöd för att rustas mot arbetsmarknaden innan de är redo att gå vidare. Bland annat är den psykiska ohälsan är större, fler har NPF-diagnoser eller funktionshinder eller svag svenska. Baserat på försörjningsstöds egna uppgifter så har 44% av de **avslutade** gått till arbete eller studier och totalt 51% har gjort en förflyttning mot att närma sig arbetsmarknaden då de efter avslut klarar av insats hos Arbetsförmedlingen.