



Utbildningsförvaltningen  
Cecilia Wästborn  
0171-626426  
cecilia.wastborn@enkoping.se

Utbildnings- och arbetsmarknadsnämnden

## **Delårsrapport augusti 2022**

### **Förslag till beslut**

#### **Förslag till nämnden**

1. Utbildnings- och arbetsnämnden fastställer delårsrapport augusti 2022, daterad 2022-09-06, och översänder den till kommunstyrelsen.
2. Nämnden har tagit del av information om budgetens negativa avvikelse med 0,8%

#### **Beskrivning av ärendet**

Delårsrapport augusti 2022 sammanfattar året till och med augusti i utbildnings- och arbetsmarknadsnämndens verksamheter. En fortsatt avklingande Coronapandemi konstateras. Det pågående kriget i Ukraina har gjort det nödvändigt för verksamheterna att skapa en beredskap för att ta emot flyktingar, sätta in stödåtgärder och ta höjd för eventuella ekonomiska konsekvenser i form av exempelvis högre bränslekostnader. Ett fortsatt inflöde av elever till skolor kan också konstateras och att elevkullarna fortsätter växa över det som prognosticerades när budgeten fastställdes.

Vad gäller verksamhets- och medarbetarmål bedöms samtliga vara på rätt väg eller delvis på rätt väg utom två: Ökat medarbetarengagemang examen samt Sjukfrånvaron i Enköping ska minska.

I den ekonomiska uppföljningen visar verksamheter i egen regi ett överskott på 15,9 miljoner kronor och hemkommunen ett underskott med 13,3 miljoner kronor. Prognosen för helåret visar på ett underskott med 9,6 miljoner kronor vilket är en avvikelse mot budget med mindre än en procent.

#### **Beslutsunderlag**

Tjänsteskrivelse, daterad 2022-09-06

Bilaga 1 – Delårsrapport augusti 2022, daterad 2022-09-06



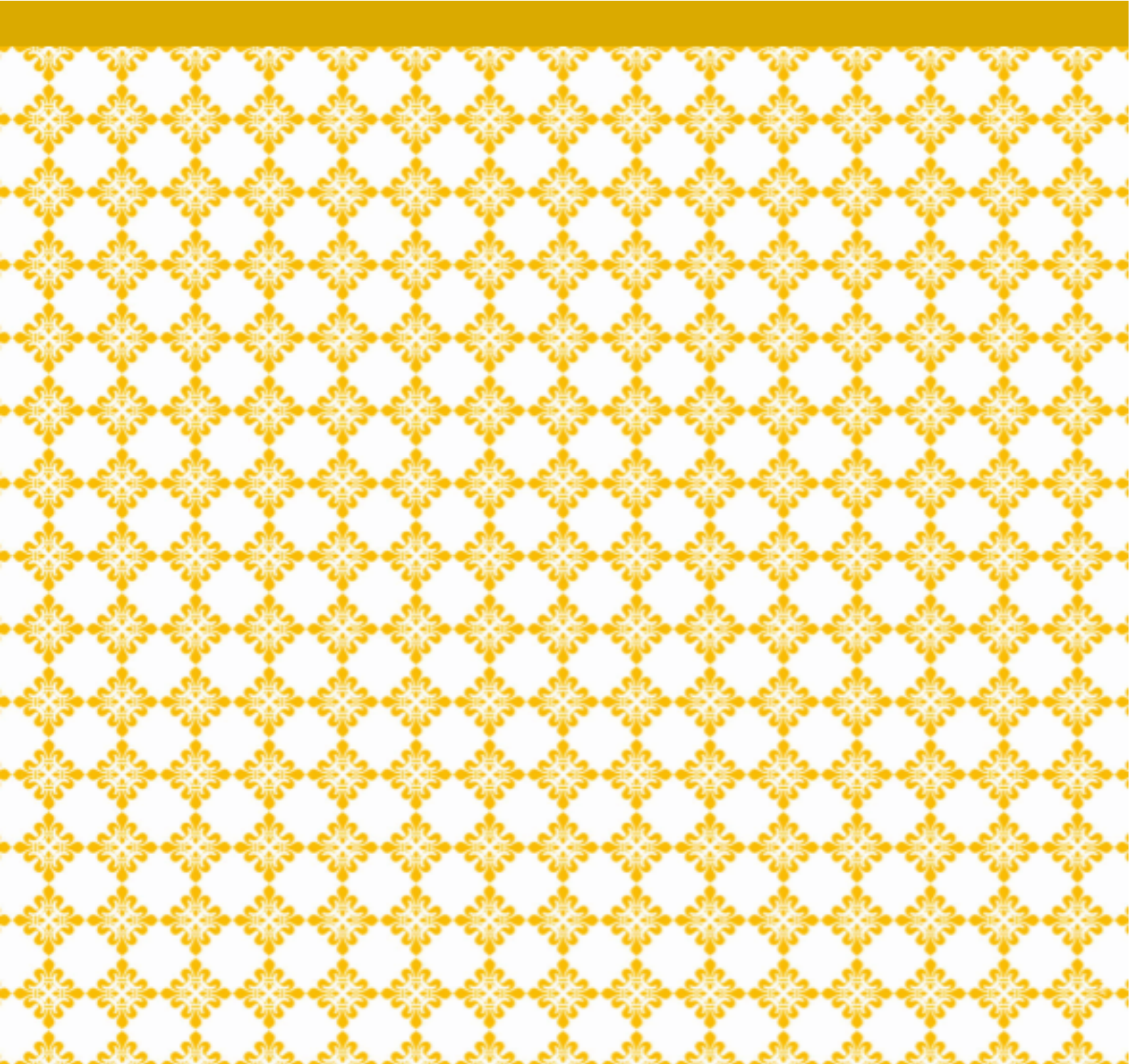
Linda Lindahl  
Förvaltningschef  
Enköpings kommun

Maria Flinck Thunberg  
Verksamhetschef  
Enköpings kommun

Kopia till:  
Kommunstyrelsen

# Delårsrapport augusti 2022

Utbildnings- och arbetsmarknadsnämnden





## Innehållsförteckning

1	Sammanfattning .....	4
2	Uppdrag och ansvar .....	4
3	Väsentliga händelser .....	4
4	Uppföljning verksamhetsmål .....	5
5	Uppföljning medarbetarmål .....	11
6	Uppföljning ekonomi .....	13
7	Volymer .....	18
8	Förväntad utveckling .....	19
9	Internkontroll .....	20

# 1 Sammanfattning

Delårsrapport augusti 2022 sammanfattar året till och med augusti i utbildnings- och arbetsmarknadsnämndens verksamheter. En fortsatt avklingande Coronapandemi konstateras. Det pågående kriget i Ukraina har gjort det nödvändigt för verksamheterna att skapa en beredskap för att ta emot flyktingar, sätta in stödåtgärder och ta höjd för eventuella ekonomiska konsekvenser i form av exempelvis högre bränslekostnader. Ett fortsatt inflöde av elever till skolor kan också konstateras och att elevkullarna fortsätter växa över det som prognosticerades när budgeten fastställdes.

Vad gäller verksamhets- och medarbetarmål bedöms samtliga vara på rätt väg eller delvis på rätt väg utom två: Ökat medarbetarengagemang examen samt Sjukfrånvaron i Enköping ska minska.

I den ekonomiska uppföljningen visar verksamheter i egen regi ett överskott på 15,9 miljoner kronor och hemkommunen ett underskott med 13,3 miljoner kronor. Prognosen för helåret visar på ett underskott med 9,6 miljoner kronor vilket är en avvikelse mot budget med mindre än en procent.

## 2 Uppdrag och ansvar

Utbildnings- och arbetsmarknadsnämnden ansvarar för förskola, förskoleklass, grundskola, grundsärskola, fritidshem, gymnasieskola, gymnasiesärskola, kommunal vuxenutbildning, kommunal vuxenutbildning som särskild utbildning samt yrkeshögskola. Utöver detta ansvarar nämnden också för de kommunala arbetsmarknadsinsatserna och kommunens uppgifter när det gäller att ta emot och ge introduktion till flyktingar.

Utbildnings- och arbetsmarknadsnämnden stöds av utbildningsförvaltningen som leds av en förvaltningschef. På förvaltningen finns också en administrativ chef och fyra verksamhetschefer. Den administrativa chefen leder bland annat ekonomer, kommunikatörer, handläggare och utredare. Verksamhetschef för förskolan leder förskolerektorerna, som i sin tur leder och fördelar arbetet på respektive förskoleenhet. Verksamhetschef för grundskolan leder grundskolerektorerna, som i sin tur leder och fördelar arbetet på respektive skolenhet. Verksamhetschef för gymnasieskola, vuxenutbildning och AME (arbetsmarknadsenhet) leder tre rektorer och en enhetschef. Inom verksamhetsområdet återfinns även integrationsenheten. I stöd- och utvecklingsenheten ingår modersmål, elevhälsa, Enabygdens naturskoleverksamhet, och Enköpings Naturvetenskap och teknik samt forskning- och utvecklingsenheten. Enheterna för modersmål och elevhälsa leds av enhetschefer och stöd- och utvecklingsenheten som helhet av en verksamhetschef.

## 3 Väsentliga händelser

Förvaltningen kan konstatera en fortsatt avklingande Coronapandemi. Samtidigt kräver två års omställnings- och merarbete viss tid för återhämtning. På vuxenutbildningen och i gymnasiet har man till exempel sett ökade sjukskrivningstal kopplade till post-Covid och utmattningssyndrom.

Det pågående kriget i Ukraina har gjort det nödvändigt för verksamheterna att skapa en beredskap för att ta emot flyktingar, sätta in stödåtgärder och ta höjd för eventuella ekonomiska konsekvenser i form av exempelvis högre bränslekostnader. Kommunen har tagit emot flyktingar som anvisats till kommunen. Det är en stor andel av de personerna som är barn och unga och som ska beredas plats i kommunens verksamheter.

Arbetet med lokaler har fortsatt tagit mycket tid under början av 2022. Undermåliga lokaler, trångboddhet, nybyggnationer och evakueringar har varit tids- och resurskrävande för både ledning och verksamhet. I juni informerades utbildnings- och arbetsmarknadsnämnden om en beställning av förstudie för ny grundskola. Beslut om ny förstudie har ännu inte fattats av nämnden.

Ett fortsatt inflöde av elever till kommunala skolor kan också konstateras och att elevkullarna fortsätter växa över det som prognosticerades när budgeten fastställdes.

Under våren disputerade en av kommun doktoranderna och är nu anställd som lektor på utbildningsförvaltningen.

Den nya läroplanen för grundskolan har börjat gälla från och med höstterminen 2022 och implementering av den är ett stort pågående arbete inom grundskolan. Även ändrade kursplaner kräver ett arbete i verksamheten.

Gymnasieskolans avläsning visar på en tydlig ökning av måluppfyllelsen. Dock är resultatet mellan 2021 och 2022 inte riktigt jämförbara då gymnasiet har ändrat vilka elever som ingår i urvalet för avläsningen.

## 4 Uppföljning verksamhetsmål

I delårsrapporten redovisas endast utfall på de indikatorer som kommunfullmäktige beslutat om. Redovisning sker också bara i de fall där det finns slutgiltig statistik (undantag sjukfrånvaro och extern personalomsättning där utfall för period 2022 redovisas). Nämndens egna indikatorer redovisas i årsredovisningen (för avsnittet uppföljning medarbetarmål finns även nämnds indikatorer med i delårsrapporten).

Det har uppmärksammats att det finns en del otydligheter avseende indikatorerna. Det gäller innehållet i den siffra som redovisas. Det behöver säkerställas, när och hur avläsning sker. Detta för att det ska vara möjligt att göra en jämförelse med tidigare år och för att kunna göra en välgrundad analys. Vidare behöver det framöver beskrivas vad skillnaderna är mellan innehållet i den eget avlästa statistiken jämfört med den statistik som rapporteras in till den officiella statistiken. Att göra jämförelser inom den egna organisationen är en viktig del i det systematiska kvalitetsarbetet men det kan också vara en viktig del att kunna göra jämförelser med övriga huvudmän. Detta är idag inte fullt ut möjligt då det inte är säkerställt att den egna statistiken alltid har samma innehåll och inrapporteringen av statistik inte kvalitetssäkrats.

### 4.1 Livslångt lärande

*Vi ska ge alla, från små barn till vuxna, förutsättningar att utveckla och utbilda sig, för att ge alla Enköpingsbor bra förutsättningar i livet och möjligheten att kunna leva ett självständigt liv.*

#### 4.1.1 Mål 4: Alla elever i grundskolan går ut 9:e klass med gymnasiebehörighet

 På rätt väg

*Förbättrade resultat i grundskola är ett av våra prioriterade områden för perioden, en satsning som har ett specifikt mål. Vägen dit innebär sannolikt översyn av arbetssätt, arbetsmiljö, uppföljning och samverkan kring elevernas utveckling.*

För utbildnings- och arbetsmarknadsnämnden innebär målet ett starkt fokus omkring elevers utveckling och lärande och verksamhetens resultat. För att nå målet är det viktigt att på varje nivå kunna följa elevers och studerandes utveckling och lärande över tid. Verksamhetens kvalitet ska tydliggöras i förmågan att höja elevers och studerandes resultat. Tidiga förebyggande och hälsofrämjande insatser ska ske för att minska ohälsa och öka trygghet. Digitalt stöd ska vara en självklar möjlighet i förskola och skola. Ett väl fungerande samarbete mellan förskola och grundskola och grundskola och gymnasium ska finnas. Nya arbetsformer och andra sätt att organisera undervisning ska utvecklas för bättre resultat.

#### Analys av måluppfyllelsen

Resultaten som avlästs för grundskolans åk 9 för läsåret 21/22, visar att 87% av samtliga elever är behöriga till gymnasiet. Det är en liten minskning jämfört med föregående år då 88% var behöriga till gymnasiet, det är på samma nivå som 2020. Tittar man på resultaten i årskurs 6 har andel som fått lägst betyg E i svenska respektive matematik minskat något. I svenska visar grundskolans avläsning att 93% fått lägst E jämfört med 94% föregående år. I matematik visar avläsningen att 88% fått lägst E jämfört med 92% föregående år. Avseende engelska är det fortsatt en positiv utveckling, avläsningen visar att 92% har fått lägst E jämfört med 91% föregående år. Gällande den negativa avvikelsen som finns för matematik så ser grundskolan att bland annat språkets betydelse för hur eleven lyckas i matematiken behöver ses över. De lokala allmänna råden för matematik i de tidiga skolåren som har implementerats



ger en högre medvetenhet och tydlighet i vad eleverna behöver utveckla mer.

KF indikatorer	Mål	Utfall	Utfall 2021	Utfall 2020
4 .c Andelen elever i årskurs 6 som har lägst betyget E i svenska	100%		94%	84%
4 .d Andelen elever i årskurs 6 som har lägst betyget E i matematik	100%		92%	86%
4 .e Andelen elever i årskurs 6 som har lägst betyget E i engelska	100%		91%	88%
4 .f Andel elever som har gymnasiebehörighet i årskurs 9	100%		88%	87%

#### 4.1.2 Mål 5: Alla elever fullföljer gymnasieskolan med examen

◆ Delvis på rätt väg

*I slutänden vill vi att alla gymnasieelever fullföljer sin utbildning och tar en examen. Vägen dit innebär sannolikt översyn av arbetssätt, arbetsmiljö, uppföljning och samverkan kring elevernas utveckling.*

För utbildnings- och arbetsmarknadsnämnden betyder målet att på varje nivå kunna följa och möta elevers och studerandes utveckling och lärande över tid. Verksamhetens kvalitet ska tydliggöras i förmågan att höja elevers och studerandes resultat. Systematisk resultatuppföljning över tid ska fortsatt utvecklas. Förebyggande och hälsofrämjande insatser ska ske för att minska ohälsa och risken för avhopp från gymnasieutbildningar. Fungerande digitalt stöd ska vara en självklarhet. Nya arbetsformer och andra sätt att organisera undervisning ska prövas för bättre resultat.

##### Analys av måluppfyllelsen

För de nationella programmen på Westerlundska gymnasiet visar gymnasiet avläsning efter läsårets slut att andelen elever med examen på högskoleförberedande program 2022 är 83,2% och på yrkesprogrammen 80,8%. Resultatet visar på en tydlig ökning jämfört med föregående år. Dock är resultatet mellan 2021 och 2022 inte riktigt jämförbara då gymnasiet har ändrat vilka elever som ingår i urvalet för avläsningen. Även på Yrkehögskolans trädgårdsmästarutbildning har andel som når examen ökat. I den klass som examinerades i december 2021 nådde 93% examen, jämfört med 75% i den föregående klass som examinerades.

Närundervisningen lyfts som den viktigaste framgångsfaktorn men även långsiktiga pågående utvecklingsarbeten. Även att nya rutiner kring uppföljning införts samt vikten av samverkan mellan olika professioner i skola lyfts som framgångsfaktorer. För yrkehögskolan lyfts att tidigare pandemi-anpassningar har resulterat i ett arbetssätt som innehåller mer frekvent uppföljning, handledning och återkoppling. Det har i sin tur skapat en tätare dialog och tydligare kommunikation mellan lärare, studerande samt utbildningssamordnare.

KF indikatorer	Mål	Utfall	Utfall 2021	Utfall 2020
5 .a Andelen elever som går ut gymnasieskolan med examen från studieförberedande program	100%		68,3%	75,5%
5 .b Andelen elever som går ut gymnasieskolan med examen från yrkesprogram	100%		64,7%	70,2%



### 4.1.3 Mål 6: Enköping är en attraktiv skolkommun för både personal, elever och föräldrar

#### ● På rätt väg

*Bra utbildningsmöjligheter är en av kommunens viktigaste framgångsfaktorer. Barn och elever som mår bra och utvecklas väl är grunden, men många andra faktorer som exempelvis lokaler, utemiljö, arbetsmiljö och anställningsvillkor bidrar också till att skapa bilden av Enköping som en bra skolkommun.*

För utbildnings- och arbetsmarknadsnämnden betyder målet att barn och elever ska ges goda möjligheter att utvecklas och lära med goda resultat. Ändamålsenliga lokaler, stimulerande utemiljö och god arbetsmiljö för personal ska bidra till att skapa en attraktiv skolkommun. Personal ska ha goda möjligheter till kompetensutveckling. Nya former för arbetsorganisation och nya arbetssätt ska utvecklas. Digitalt stöd för undervisning och kommunikation ska vara en självklarhet i alla skolverksamheter. Lokala forskningsmiljöer ska utvecklas i samarbete med Uppsala universitet. Eftergymnasiala högskolekurser ska kunna förläggas i Enköping

#### Analys av måluppfyllelsen

Andelen legitimerade lärare i grundskola, gymnasieskola och vuxenutbildning är hög. För grundskolan var utfallet 2021 för andelen legitimerade lärare i den kommunala grundskolan 94,4%, avläsning för nuläge 2022 har ännu inte gjorts.

Gällande andelen legitimerade förskollärare i förskolan så visar avläsningen som förskolan rapporterar 36 % legitimerade förskollärare i den kommunala förskolan per den 31 juli 2022. I jämförelse med det utfall som rapporterades, i årsredovisningen, för 2021 (39,1%) så är det en minskning med 3,1%. Sett till hela riket så var heltidstjänster i förskolan med förskollärligitimation 2021 44%.

För vuxenutbildningen var utfallet som redovisades för 2021 100% legitimerade lärare. Även för gymnasieskolan var utfallet andel legitimerade lärare för 2021 högt, andel behöriga lärare på Westerlundska gymnasiet var 2021 87,7%. Gymnasieskolan beskriver dock att det finns utmaningar kopplat till kompetensförsörjning då fler lärare än tidigare har valt att lämna Westerlundska gymnasiet. Ökade kostnader för pendling och tidskrävande pendling beskrivs som bidragande orsaker.

Gymnasieskolan erbjuder ett brett utbud av nationella program, inriktningar och valbara kurser.

Yrkeshögskolans trädgårdsmästarutbildning har fortsatt ett högt söktryck (25-26% av de sökande har kunnat beviljas en plats de senaste tre åren) och förhoppningen är att fler YH-utbildningar, både korta och långa, ska kunna erbjudas på sikt.

Utbildningsförvaltningen har en aktiv utvecklingsenhet som möjliggör riktad fortbildning och kontakt med Uppsala universitet.

Andelen ändamålsenliga lokaler har ökat de senaste tre åren och bygget av den nya gymnasieskolan kan antas öka attraktiviteten på sikt när elever och personal får tillgång till en modernt anpassad skolbyggnad. Byggnationen av Lillsidanskolan som ska ersätta Enöglaskolan pågår och planering för ytterligare nya skollokaler pågår. I augusti flyttade verksamheten in i nybyggda Hummelsta förskola. Byggnation av nya förskolor pågår. Samtidigt bör utmaningarna vad gäller lokalernas kvalitet tas på största allvar då de påverkar såväl elevers som skolledares och medarbetares situation negativt och på sikt riskerar att äventyra bilden av Enköpings kommun som en attraktiv skolkommun.

KF indikatorer	Mål	Utfall	Utfall 2021	Utfall 2020
6 .a Andel elever som har gymnasiebehörighet i årskurs 9	100%		88%	87%
6 .b KKiK: Åk9 – Jag är nöjd med min skola som helhet	75%		-	67%

#### 4.1.4 Mål 7: Alla elever och studerande får vägledning och stöd utifrån sina egna behov och förutsättningar

● På rätt väg

*En av skolans viktigaste satsningar är att följa varje individ från förskolan till gymnasiet för att ge eleven det stöd eller den stimulans som behövs för att uppnå sina mål och för att få bra förutsättningar för ett liv i balans. Motsvarande stöd behövs också för den som studerar inom vuxenutbildningen. Samverkan mellan olika funktioner inom kommunen är viktig, men också med privata och ideella aktörer.*

För utbildnings- och arbetsmarknadsnämnden betyder målet att studie- och yrkesval ska börja med att barn och elever lär känna sig själva, sina förmågor, behov och möjligheter.

Skolan ska erbjuda god orientering om de möjligheter som finns för varje individ att lära och utvecklas vidare. Verktyg för att följa varje elevs lärande ska vidareutvecklas i alla skolformer. Stöd ska ges elever efter identifierade behov. Elevhälsans förebyggande och hälsofrämjande arbete ska fortsätta utvecklas från förskola till gymnasium och vuxenutbildning. Ett nära samarbete med regionen och andra aktörer ska bidra till ett starkt stödjande nätverk omkring elever och studerande.

##### Analys av måluppfyllelsen

Sammantaget bedöms måluppfyllelsen vara på rätt väg. Stort fokus läggs på att anpassa undervisning efter varje elevs behov och utmaningar, där kvalitet definieras i termer av progression för varje enskild elev. Elevhälsan i Enköpings kommun är väl utbyggd och väl bemannad och samverkansformer med olika stödfunktioner inom kommunen vad gäller den enskilda eleven utvecklas kontinuerligt. Elevhälsan arbetar tillsammans med grundskolans övriga personal för att skapa de bästa förutsättningarna för varje elevs kunskapsutveckling och personliga utveckling.

Westerlundska gymnasiet har tagit fram en omarbetade elevhälsogång där bland annat studiero och rutiner kring frånvaro tydligt adresserats och löpande kommer följas upp. Även förtydliganden kring åtgärdsångång kring elever som riskerar att inte nå målen har gjorts. Den samlade elevhälsan har ett uppdrag kring rutiner beträffande problematisk skolfrånvaro som ska kunna tillämpas utifrån elevhälsogången.

I gymnasiet lyfts att läraren fortlöpande ska ge varje elev information om framgångar och utvecklingsbehov samt kunna göra en allsidig bedömning av elevens kunskaper kopplat mot kunskapskraven. Att eleverna åter finns på plats i skolan underlättar arbetet. Regelbunden dialog, tydligt uttryckta förväntningar och kontinuerlig uppföljning av de elevers/studerandes resultat av undervisande lärare ger möjlighet att ge rätt stöd, handledning och göra en rättvis bedömning. Gymnasieskolans arbete med tidiga insatser i åk 1 kommer att intensifieras under läsåret.

Andelen elever i årskurs 9, läsåret 21/22, som upplever sig ganska säker eller helt säker inför sitt gymnasieval i mars månad var 76 %. Samma grupp elever skattade året innan sin egen upplevelse av säkerhet inför gymnasievalet till 48 %. 56 % av årskurs 8, läsåret 21/22, elever upplever sig ganska säker eller säker på vilket gymnasieprogram de kommer att välja nästa år och 52 % skulle känna sig ganska säkra eller säkra om de gjorde sitt gymnasieval idag. På frågan "Saknade du någon information inför ditt gymnasieval?" svarade 90,5 att de inte saknade någon information. Av de svarsalternativ som finns på enkäten gällande vad som varit viktigast i hur eleven valt är det fortsatt familjen som flest anger varit viktigast, 24,4 %. Studiebesök (15,8 %) hamnar på andra plats följt av kompisar (9,4 %) och studie- och yrkesvägledare (5,3 %). Det är svårt att analysera skillnaden avseende hur stor del som känner sig säkra inför sitt gymnasieval jämfört med tidigare år då det handlar om få elever. En förklaring kan vara kopplat till pandemin och dess påverkan som gjort att gymnasier varit tvungna att ändra rutiner för information och studiebesök kopplat till gymnasievalet. Det finns dock inget underlag som kan påvisa hur väl detta resultat står sig när man väl har påbörjat ett program, det vill säga hur många som ångrar sitt val. Däremot finns det ett väl utbyggd studie- och yrkesvägledning på gymnasieskolan som kan stötta eleverna vid byten och inför framtida yrkes- och studieval.

Utmaningar finns dock vad gäller övergången mellan grundskola och gymnasieskolan, som för vissa individer kan upplevas som svår. Gymnasiet beskriver ett behov av att det skapas bättre möjlighet för gymnasiet att träffa grundskolans lärare för samtal kring gemensamma utmaningar. Tydligare forum där

gymnasiet kan presentera gymnasieskolans innehåll och skillnader i jämförelse med grundskolan skulle kunna bidra till samtal mellan mentor och elev kring framtida gymnasieval.

KF indikatorer	Mål	Utfall 2022	Utfall 2021	Utfall 2020
7 .a Andelen elever i årskurs 9 som upplever sig trygga i valet av gymnasieprogram	90%	76%	80%	81%

## 4.2 Själständigt liv

*Vi ska ge stöd till de enskilda och familjer i alla åldrar som behöver samhällets hjälp för att utifrån sina egna förutsättningar och behov kunna leva ett självständigt, aktivt och tryggt liv.*

### 4.2.1 Mål 8: I Enköping har vi väl fungerande metoder och arbetsätt för integrering

◆ Delvis på rätt väg

*Integration handlar om vårt arbete med att ge dem som av olika orsaker är i utanförskap en chans att leva självständigt och inkluderat. Och som möjliggör egen försörjning på en jämställd, jämlik och växande arbetsmarknad.*

För utbildnings- och arbetsmarknadsnämnden är goda möjligheter till integration och inkludering förutsättningar för att nämndens verksamheter ska kunna arbeta i riktning mot nationella och lokala mål. Ett aktivt arbete med värdegrunden i förskolans, skolans och vuxenutbildningarnas verksamheter ska pågå i det dagliga arbetet. Goda rutiner och effektiva arbetsätt ska finnas i kommunen för att ta emot, stödja och vägleda nyanlända till boende och arbete. Jobbcentrum ska vara ett väl fungerande verktyg för att få människor som står utanför arbetsmarknaden i jobb. Vår ambition är att öka verksamhetens effektivitet så att vi når ett resultat jämförbart med de bästa kommunerna i Sverige.

#### Analys av måluppfyllelsen

Värdegrundsfrågor och ett normkritiskt förhållningssätt är en del av samtliga nämndens verksamheter dagliga arbete.

Integrationsenhetens arbete med att ta emot och placera nyanlända i en egen bostad är väl fungerande och i samtliga verksamheter pågår ett kvalificerat arbete med mottagning av nyanlända barn och unga. Både grundskolan som gymnasieskolan har studiehandledning och modersmålsundervisning på elevernas hemspråk. Nya rutiner för studiehandledning har dessutom tagits fram med fokus på det första halvåret barnet befinner sig i Sverige, vilket väntas ge goda resultat på sikt.

De kommunala arbetsinsatserna, där Jobbcentrum är en viktig del, bedöms vara väl fungerande och samverkan kring de arbetssökanden, inom kommunen och med externa parter, är god och utvecklas kontinuerligt.

Ett strategiskt grepp vad gäller integrationsfrågan i Enköpings kommun som helhet vore dock önskvärt i det fortsatta arbetet mot målet. Detta eftersom integration är ett ansvar för samtliga verksamheter i kommunen.

KF indikatorer	Mål	Utfall	Utfall 2021	Utfall 2020
8 .a Andelen deltagare som går till arbete eller studier efter avslut i kommunala arbetsmarknadsåtgärder	80%		42%	21%

## 4.2.2 Mål 10: Arbets sökande i Enköping får stöd för att etablera sig på arbetsmarknaden eller i annan sysselsättning

● På rätt väg

*I samverkan med andra hjälper vi människor som står utanför arbetsmarknaden att hitta en väg till studier, arbete eller annan sysselsättning.*

För utbildnings- och arbetsmarknadsnämnden innebär målet ett starkt fokus omkring arbetet för människors möjligheter till egen försörjning. Stöd för personer som står långt från arbetsmarknaden ska ges i form av kartläggning, vägledning, möjligheter till fortsatta studier eller praktik och så småningom egen försörjning. Verksamheter som redan pågår inom ramen för Jobbcentrum ska byggas ut för att kunna verka än mer förebyggande. Nya individuellt anpassade former för studier i kombination med praktik ska erbjudas

### Analys av måluppfyllelsen

Måluppfyllelsen för de kommunala arbetsmarknadsinsatserna som faller inom nämndens ansvar bedöms vara god och på rätt väg i förhållande till kommunfullmäktiges mål. Förvaltningen kan dock konstatera att det finns ett fortsatt behov av arbetsmarknadsåtgärder för de som står långt ifrån arbetsmarknaden. En begränsande faktor i att kunna rusta fler personers arbetsförmåga är just bristen på aktiviteter i form av bland annat arbetsträningsplatser och praktikplatser. Särskilt utmanande är det att hitta aktiviteter för de som inte kan arbeta mer än ett fåtal timmar i veckan.

KF indikatorer	Mål	Utfall	Utfall 2021	Utfall 2020
10 .b Andelen inskrivna på Jobbcentrum som går från försörjningsstöd till studier, praktik eller arbete inom tolv månader	100%		57%	37,5%

## 5 Uppföljning medarbetarmål

### 5.1 Mål 21: Ökat medarbetarengagemang

■ Ej på rätt väg

#### Analys av måluppfyllelsen

I kommunens medarbetarenkät mäts hållbart medarbetarengagemang (HME). HME är ett totalindex som beräknas utifrån resultaten för de tre delindexen motivation, ledarskap och styrning. Svarsfrekvensen för årets medarbetarenkät var för utbildningsförvaltningen (UF) 60%.

Index för hållbart medarbetarengagemang för UF ligger 2022 på 77. Det är ett något lägre resultat jämfört med föregående år (80). Det är lika med utfallet för kommunen totalt. Om HME delas upp i delindexen så är resultatet för utbildningsförvaltningens respektive Enköpings kommun totalt följande för 2021 och 2022:

HME	2021	2022
<b>Motivation</b>		
Utbildningsförvaltningen	80	78
Enköpings kommun totalt	78	77
<b>Ledarskap</b>		
Utbildningsförvaltningen	79	75
Enköpings kommun totalt	79	76
<b>Styrning</b>		
Utbildningsförvaltningen	81	78
Enköpings kommun totalt	79	78

Sett till delindexen så har UF jämfört med Enköpings kommun totalt något högre resultat för motivation, något lägre för ledarskap och samma resultat avseende styrning. Jämfört med föregående år har UF något lägre resultat på samtliga delindex, störst skillnad är för ledarskap där det är 4% lägre jämfört med 2021.

Då resultaten från medarbetarenkäten inte är möjligt att få nedbruten till annat än förvaltningsnivå så gör det att resultaten från undersökningen inte är användbara för att göra en analys på de olika enheterna.

KF indikatorer	Startläge	Utfall 2021	Utfall	Mål
21. Hållbart medarbetarengagemang (HME)	83	79	77	84

Nämnds indikatorer	Startläge	Utfall 2021	Utfall	Mål
Hållbart medarbetarengagemang UAN	80	80	77	85

## 5.2 Mål 22: Ledare/chefer känner att de har rätt förutsättningar att göra ett bra jobb och utvecklas i sin roll

◆ Delvis på rätt väg

### Analys av måluppfyllelsen

När det gäller ledares förutsättningar så har resultaten på medarbetarenkäten för utbildningsförvaltningen ökat mellan 2021 och 2022, från 79% till 81%, vilket är högre än startläge. Utbildningsförvaltningens resultat är högre än Enköpings kommun totalt där utfallet för 2022 är 79%. Tittar man till respektive fråga som ställs så är de högsta medelvärdena på frågorna "Mitt chefsuppdrag är tydligt" 89% instämmer och "Jag finns tillgänglig för mina medarbetare när de behöver mig, 91% instämmer. Lägst medelvärden återfinns på "Jag har stöd för att utföra mitt chefsuppdrag (nätverk stödfunktioner, support etc.), 64% instämmer och "Min närmaste chef följer regelbundet upp hur jag utför mitt arbete som chef", 67% instämmer.

KF indikatorer	Startläge	Utfall 2021	Utfall	Mål
22 .a Chefsfrågor medarbetarenkät	82	80	79	85

Nämnds indikatorer	Startläge	Utfall 2021	Utfall	Mål
Chefsfrågor medarbetarenkät UAN	79	79	81	100

## 5.3 Mål 23: Sjukfrånvaron i Enköping ska minska

■ Ej på rätt väg

### Analys av måluppfyllelsen

Sjukfrånvaron för 2022 perioden januari till och med juni är för utbildningsförvaltningen totalt 9% (8,3% samma period 2021). För utbildningsförvaltningen totalt har både den korta och långa sjukfrånvaron ökat lika mycket jämfört med samma period 2021. Kort sjukfrånvaro är dag 1-59.

Uppdelat på verksamheterna förskola, grundskola och gymnasium så ser sjukfrånvaron för perioden ut enligt följande för 2021 och 2022:

Sjukfrånvaro period jan-juni	2021	2022
Förskola	12,1 %	11,6 %
Grundskola	7,6 %	8,0 %
Gymnasium	3,5 %	5,5 %

För grundskola har ökningen jämfört med samma period förra året skett inom den korta sjukfrånvaron, i gymnasiet har både den korta och långa sjukfrånvaron ökat med 1%. I förskolan har sjukfrånvaron jämfört med samma period föregående år, den korta sjukfrånvaron har minskat och den långa ökat med 0,1%. Inom vuxenutbildningen har sjukfrånvaron ökat mycket jämfört med samma period föregående år, ökningen har skett både inom den korta och långa sjukfrånvaro. Dock en något större ökning inom den långa sjukfrånvaron.

En trolig förklaring till att den korta sjukfrånvaron ökat är att personal fortsatt stannar hemma även vid milda symptom. Det är viktigt att fortsatt bevaka sjukfrånvarons utveckling under 2022.

KF indikatorer	Startläge	Utfall 2021	Utfall	Mål
23 .a Sjukfrånvarostatistik	6,7%	7,7%	8,7%	5,6%

Nämnds indikatorer	Startläge	Utfall 2021	Utfall	Mål
Sjukfrånvaro UAN	6,6%	7,9%	9%	5%

## 5.4 Mål 24: Kommunens (externa) personalomsättning är lägre än åtta procent

● På rätt väg

### Analys av måluppfyllelsen

Vad gäller den externa personalomsättningen så har den 2021 legat lägre än målsättningen för extern personalomsättning UAN, vilket är positivt. Det är en knapp ökning i jämförelse av 2020 men lägre än startläget. Utfallet hittills för 2022 visar ett utfall på 3,5% för utbildningsförvaltningen men det är svårt att göra en bedömning kring vad årets utfall totalt kommer att landa på.

KF indikatorer	Startläge	Utfall 2021	Utfall	Mål
24 .a Extern personalomsättning (slutar i kommunen)	10,6%	10,8%	4,4%	8%

Nämnds indikatorer	Startläge	Utfall 2021	Utfall	Mål
Extern personalomsättning UAN	9,9%	9%	3,5%	10%

## 6 Uppföljning ekonomi

### 6.1 Resultaträkning

Intäkter / Kostnader (mnkr)	Bokslut 2021	Utfall augusti 2021	Utfall augusti 2022	Budget 2022	Prognos helår 2022	Avvikelse prognos mot budget
Taxor och avgifter	34,1	22,6	25,0	34,3	37,7	3,4
Bidrag (intäkter)	162,5	108,5	100,1	123,4	142,4	19,0
Övriga intäkter	19,2	11,9	13,0	34,0	19,0	-15,0
<b>Summa intäkter</b>	<b>215,8</b>	<b>142,9</b>	<b>138,1</b>	<b>191,7</b>	<b>199,1</b>	<b>7,4</b>
Personalkostnader	-765,7	-510,5	-533,6	-803,8	-810,4	-6,5
Bidrag (kostnader)	-1,0	-0,6	-0,7	-0,1	-1,0	-0,9
Köp av verksamhet	-301,2	-193,5	-209,2	-300,4	-311,0	-10,6
Lokalhyror	-163,8	-107,4	-113,4	-174,2	-170,7	3,5
Övriga driftskostnader	-195,2	-109,5	-119,4	-180,7	-183,1	-2,4
Kapitaltjänstkostnader	-6,4	-4,3	-4,5	-6,1	-6,2	-0,1
<b>Summa kostnader</b>	<b>-1 433,3</b>	<b>-925,7</b>	<b>-980,8</b>	<b>-1 465,3</b>	<b>-1 482,3</b>	<b>-17,0</b>
<b>Summa totalt (mnkr)</b>	<b>-1 217,5</b>	<b>-782,8</b>	<b>-842,7</b>	<b>-1 273,6</b>	<b>-1 283,2</b>	<b>-9,6</b>



## 6.2 Driftsredovisning

Verksamhet (mnkr)	Bokslut 2021	Utfall augusti 2021	Utfall augusti 2022	Budget 2022	Prognos helår 2022	Avvikelse prognos mot budget
Nämnd- och styrelseverksamhet	-0,9	-0,5	-0,6	-0,9	-1,0	-0,1
Övrig politisk verksamhet	-0,2	-0,1	-0,1	-0,2	-0,2	0,0
Fysisk och teknisk planering	0,0	0,0	0,0	0,0	0,0	0,0
Parker (feriearbete)	-0,2	-0,1	0,0	0,0	0,0	0,0
Idrotts- och fritidsanläggningar (feriearbete)	-0,4	-0,3	0,0	0,0	0,0	0,0
Öppen förskola	-2,2	-1,3	-1,6	-2,4	-2,4	0,0
Förskola	-319,4	-205,2	-231,9	-347,2	-352,9	-5,7
Pedagogisk omsorg	-8,7	-5,9	-5,4	-8,3	-8,3	0,0
Fritidshem	-55,1	-36,0	-36,0	-61,9	-55,0	6,9
Förskoleklass	-29,7	-19,2	-18,7	-36,5	-31,6	4,9
Grundskola	-504,5	-323,6	-346,7	-521,6	-522,8	-1,2
Grundskoleklass	-36,4	-22,7	-24,4	-33,8	-36,4	-2,6
Gemensam OH	-15,8	-10,2	-10,9	-18,5	-16,9	1,6
Gymnasieskola	-192,6	-124,0	-129,0	-184,2	-196,9	-12,7
Gymnasiesärskola	-13,9	-7,9	-8,7	-15,2	-14,5	0,7
Grundläggande vuxenutbildning	-4,7	-3,4	-2,5	-3,0	-4,0	-1,0
Gymnasial vuxen- och påbyggnadsutbildning	-10,5	-6,9	-6,5	-12,5	-10,1	2,4
Lärvux	-0,9	-0,6	-0,6	-1,1	-0,9	0,2
Högskoleutbildning etc (Yrkeshögskolan)	-0,2	0,3	-0,1	0,0	-0,1	-0,1
Svenska för invandrare	-11,2	-7,2	-8,2	-10,1	-12,6	-2,5
Uppdragsutbildning (KAA)	-0,2	-0,1	-0,3	-1,2	-0,7	0,5
Äldreomsorg (feriearbete)	-0,2	-0,2	0,0	0,0	0,0	0,0
Insatser enligt LSS, SFG och HSL	-1,7	-1,1	-1,2	-2,1	-2,1	0,0
Flyktingmottagande	-1,1	-0,7	-1,1	-0,2	-1,8	-1,6
Arbetsmarknadsåtgärder	-6,7	-5,6	-8,1	-12,7	-12,0	0,7
Gemensamma verksamheter (feriearbete)	-0,1	0,0	0,0	0,0	0,0	0,0
<b>Totalt (mnkr)</b>	<b>-1 217,5</b>	<b>-782,5</b>	<b>-842,6</b>	<b>-1 273,6</b>	<b>-1 283,2</b>	<b>-9,6</b>

## 6.3 Ekonomisk analys

### Analys av resultatet jämfört med budget

Verksamheter i egen regi visar ett överskott på 15,9 miljoner kronor.

Av överskottet på externa bidrag (statsbidrag) utgör den största delen, 8,1 miljoner kronor, ersättning från Försäkringskassan avseende sjuklönekostnader. Detta bidrag är kopplad till Covid-19 och har utbetalats för januari till mars inklusive retroaktivt för december 2021. Någon ytterligare utbetalning för detta bidrag är inte inplanerat i dagsläget.

Ytterligare ett bidrag som är kopplat till Covid-19 är den s.k. Skolmiljarden. För perioden januari till augusti har det utbetalats 3,3 miljoner kronor till de kommunala enheterna. Totalt sett kommer Enköpings kommun att få 6,6 miljoner kronor, varav ca 5,1 miljoner kronor till de kommunala enheterna.

Båda dessa bidrag fattade regeringen beslut om efter att budgeten beslutades. Regeringen fattade även beslut om utökning av statsbidraget för kvalitetshöjande åtgärder inom förskolan med 1,4 miljoner kronor till de kommunala enheterna efter att budgeten beslutades.

Resterande del av överskottet består av kostnader för lön (3,4 miljoner kronor). Överskottet kan förklaras av att vissa verksamheter inte än har rekryterat enligt budget. En anledning är att det är svårt att rekrytera främst lärare.

Huvudmannen som finansiär av både egen och annan regi, visar däremot ett underskott med 13,3 miljoner kronor.

Underskottet kan främst förklaras av att volymerna är högre än budgeterat och då betalar huvudmannen ut mer ersättning till verksamheter med så kallad "elevpeng" oavsett egen eller annan regi (14,3 miljoner kronor). Störst negativ avvikelse finns inom förskola och grundskola i egen regi samt till gymnasiet i annan regi.

Kostnaden för skolskjuts och elevresor är också högre än budgeterat. Kostnader för 2021 skattades i årsbokslutet då Upplands Lokaltrafik inte fakturerade. När fakturan för höstterminen kom, var den 1,0 miljoner högre än beräknat. Resterande del av underskottet inom skolskjuts avser bland annat ökade drivmedelspriser. Överskott som finns inom overhead och andra centrala enheter beror på vakanta tjänster under delar av året.

Ingen hänsyn är tagen till kompensation till fristående verksamheter för underskott i kommunala verksamheter.

Kostnaden för feriearbete redovisas löpande under året under verksamheten Arbetsmarknadsåtgärder och inte där kostnaden faktiskt uppstår. Vid årsbokslutet fördelas kostnaden till rätt verksamhet. Denna rutin är införd för att underlätta uppföljningen då budget är registrerad som Arbetsmarknadsåtgärd.

### **Analys av prognos jämfört med budget**

Prognosen för helåret visar på ett underskott med 9,6 miljoner kronor vilket är en avvikelse mot budget med mindre än en procent. Verksamheter i egen regi prognostiserar ett överskott med 9,6 miljoner kronor och för huvudmannen visar prognosen på ett underskott med 19,2 miljoner kronor.

Övriga intäkter har minskat i prognosen jämfört med budget med 15 miljoner kronor. Detta beror på att redan vid budgetering på enhetsnivå så var volymerna för barn och elever högre än enligt volymerna i RFM för 2022. För att uppnå en budget i balans behövdes då läggas till en fiktiv intäkt avseende volymersättning. Denna har tagits bort i prognosen och därmed går nämnden med underskott.

Inom förskolan har det skett en förskjutning avseende 3-5 åringar från en vistelsetid under 15 timmar till heltid. Totalt sett har detta inneburit en ökning av kostnaderna med 4 miljoner kronor. De kommunala förskolorna har även prognostiserat med ett större antal barn totalt än budgeterat. Det innebär att prognosen visar ett underskott på 5,7 miljoner kronor för verksamheten som hamnar på huvudmannen.

Inom grundskolan är det fler elever än budgeterat vilket innebär att högre volymersättning än budgeterat kommer att betalas ut och underskottet på 1,2 miljoner kronor kommer därmed att hamna på huvudmannen.

Både förskoleklass och fritidsverksamhet kommer däremot att ha ett relativt stort överskott, 6,9 miljoner kronor respektive 4,9 miljoner kronor. För fritidsverksamheten hänger det ihop med de minskade volymerna och för förskoleklass är det lönekostnaderna som har varit lägre än budgeterat. Det prognostiserade överskottet inom dessa verksamheter har minskat jämfört med förra prognosen och för grundskolan har det prognostiserade underskottet också minskat. Det beror på att skolorna har gjort en omfördelning av kostnaderna och därmed också prognosen avseende lönekostnaderna inom dessa verksamheter.

Gymnasiet prognostiseras som ett underskott med 12,7 miljoner kronor och merparten avser egen regi (7,9 miljoner kronor). Färre elever än budgeterat samt en budget som inte balanserade är förklaringen.

Resterande del av underskottet förklaras av fler elever i annan regi under vårterminen, vilket ökar kostnaden för huvudmannen. Intäkterna var också lägre än budget, då färre elever från annan kommun var inskrivna på Westerlundiska gymnasiet under vårterminen. Programkostnaden beror också på vilka program som eleverna väljer och om de antas i första eller andra hand. Prognosen för höstterminen för gymnasieverksamhet är mycket preliminär då antagningen och inskrivning är slutförd först 15 september. De prelimära volymerna i augusti visar på lägre volymer än budgeterat för det egna gymnasiet och ungefär som budget för elever i annan regi.

Även Svenska för invandrare och Flyktingmottagning visar underskott inom egen regi. Färre deltagare uppbär etableringsersättning från Migrationsverket, vilket minskar intäkterna. Resterande del av underskottet förklaras av en budget som inte balanserade samt ökade kostnader i samband med mottagandet av människor som flytt kriget i Ukraina.

Pandemin med undervisning på distans påverkar fortfarande dessa verksamheter i form av lägre genomströmningstakt och större behov av stöd.

Både gymnasiet och vuxenutbildningen genomgår nu en genomlysning där ekonomi är en del.

Ingen hänsyn är tagen till kompensation till fristående verksamheter för underskott i kommunala verksamheter.

Kostnaden för feriearbete redovisas löpande under året under verksamheten Arbetsmarknadsåtgärder och inte där kostnaden faktiskt uppstår. Vid årsbokslutet fördelas kostnaden till rätt verksamhet. Denna rutin är införd för att underlätta uppföljningen då budget är registrerad som Arbetsmarknadsåtgärd.

### 6.3.1 Särskild ekonomisk påverkan

#### Direkta kostnader till följd av covid-19

Fram till och med augusti är 5 000 kronor bokförda på kontot för Covid 19. Kostnaderna består av hygienartiklar för förskolan. Några ytterligare kostnader för Covid är inte prognostiserade.

Orsak	Ufall	Prognos
Covid	5 000	5 000

#### Direkta kostnader till följd av Ukraina-kriget

Fram till och med augusti är 83 000 kronor bokförda på kontot för Ukraina. Kostnaderna består i huvudsak av lön till Integrationsenhetens personal och Modersmålsorganisationen samt städkostnader på Åsundagården,

Prognosen visar på kostnader på 695 000 kr avseende Ukraina. Tillkommande kostnader avser lönekostnader inom både Integrationsenheten och Modersmålsorganisationen.

I prognosen har ingen hänsyn tagits till eventuella statsbidrag för ökade kostnader avseende Ukrainakriget.

Orsak	Ufall	Prognos
Ukraina	83 000	695 000

#### Direkta kostnader till följd av inflationen

En allmän kostnadsökning påverkar såväl nämnder som verksamheter. Den största delen av nämndens kostnader är prissatta vid budgetering och har inte fått någon påverkan i år.

Ökade drivmedelspriser påverkar skolskjutskostnader för taxi och förskolbussar. Läromedelskostnader för yrkesprogrammen har ökat avseende till exempel byggmaterial, verktyg till fordonsprogrammet samt livsmedel till restaurangprogrammet. Något belopp på dessa ökade kostnader har vi inte i dagsläget då de ökade kostnader dels består av inflation men även av ökat elevantal.

Däremot så kommer ökad inflation få stor påverkan för 2023.

## 6.4 Åtgärder för budget i balans

Prognosen på helåret visar ett underskott på mindre än en procent. Underskottet beror på att huvudmannen som finansierar av både egen och annan regi har betalat ut mer ersättning än avsatt i budget. Detta beror på att risken vid förändrade volymer måste hanteras inom nämndens budgetram.

Verksamheter i egen regi prognostiserar ett överskott för alla verksamheter med ersättning per elev. Däremot prognostiserar det egna gymnasiet med ett underskott som kan förklaras med en underfinansierad budget och lägre volymer än budgeterat.

Huvudmannen måste betala ut ersättning per inskrivet barn och elev och kan inte uppnå budget i balans på annat sätt än att sänka ersättningen genom ett nytt budgetbeslut. Alternativet är att minska kostnaderna inom den kommunala verksamheten, trots att barn- och elevantalet ökat, vilket skulle leda till att verksamhet i egen regi redovisar ett ännu större överskott.

## 6.5 Investeringsredovisning

### 6.5.1 Investeringsredovisning, årlig budget (mnkr)

Projekt (mnkr)	Total budget 2022	Utfall augusti 2022	Prognos 2022	Avvikelse prognos mot total budget
Förskola , möbler		-0,9		
Grundskola, möbler och lärverktyg		-2,0		
Grundsärskolan, möbler		-0,1		
Gymnasiet, möbler och lärverktyg		-0,7		
Vuxenutbildning, möbler		-0,2		
	-11,7		-11,7	0,0
<b>Totalt (mnkr)</b>	<b>-11,7</b>	<b>-3,9</b>	<b>-11,7</b>	<b>0,0</b>

#### Kommentarer till investeringsredovisning, årlig budget

Nämndens verksamheter har investerat i möbler och lärverktyg. Investeringarna avser både reinvesteringar och kapacitetshöjande.

Med ökade volymer kan vi i dagsläget inte göra annan prognos än att investeringsbudgeten kommer att användas i sin helhet.

## 6.6 Ekonomiska nyckeltal

Nyckeltal	Bokslut 2020	Bokslut 2021	Budget 2022	Prognos 2022

De ekonomiska nyckeltal som vi tidigare redovisat under denna punkt är nu redovisade och kommenterade under målpuppfyllelse.

## 7 Volymer

Volymer	Bokslut 2021	Budget 2022	Prognos 2022	Avvikelse prognos mot budget
Förskola, antal barn	2 689	2 764	2 764	0
Pedagogisk omsorg, antal barn	18	17	13	-4
Fritidshem, antal barn	1 981	2 211	2 039	-172
Förskoleklass, antal barn	578	617	608	-9
Grundskola, antal elever	5 207	5 274	5 380	106
Grundsärskola, antal elever	83	77	89	12
Gymnasieskola, antal elever	1 731	1 759	1 727	-32
Gymnasiesärskola, antal elever	39	38	40	2
Lärvux, antal elever	8	10	8	-2
SFI (Svenska för invandrare), antal elever	487	300	369	69
Grundläggande vuxenutbildning, verksamhetspoäng	85 353	50 000	63 840	13 840
Gymnasial vuxenutbildning, verksamhetspoäng	353 425	400 000	254 066	-145 934

Eftersom det kan vara stora skillnader i volym mellan vår- och hösttermin, arbetar nämnden med uppföljning per termin. I bifogad tabell redovisas budget och utfall som ett genomsnitt av vår- och hösttermin. Verksamheterna kan utföras i egen kommunal regi eller av fristående utförare, annan regi.

Det har varit färre barn inskrivna på fritids än budgeterat. Minskningen som började förra året fortsätter även nu. Trenden med färre elever på fritids har funnits under en längre tid.

Förskolan har i stort sett haft samma antal barn som budgeterat men det har skett en förskjutning från deltid till heltid avseende barn mellan 3-5 år.

Grundskolan har under våren haft ca 100 fler elever jämfört med budget och det är framförallt inom den kommunala skolan som ökningen skett.

Grundsärskolan har under våren haft 6 fler inskrivna elever än budgeterat och ökningen har främst skett inom kommunal verksamhet. Antalsmässigt är inte ökningen så stor men procentuellt sett är den hög och varje elev har en hög grundpeng.

Inom gymnasiet är det 40 elever färre inskrivna i egen regi jämfört med budget för vårterminen. Störst förändring har skett inom IM, SA, TE och BF. Nu per den 15 augusti är det 47 färre inskrivna i det egna gymnasiet än budgeterat för höstterminen. Vid jämförelse med budgeterad volym för hela året (RFM) är prognosen nu 43 färre elever.

I annan regi är det istället 32 fler elever inskrivna inom gymnasieverksamheten under vårterminen. Ökningen är fördelad lika mellan yrkesprogram och högskoleförberedande program. Nu per den 15 augusti är det 6 fler elever i annan regi än budgeterat för höstterminen. Vid jämförelse med budgeterad volym för hela året (RFM) är prognosen nu elva fler elever. Prognosen för höstterminen för gymnasieverksamhet är mycket preliminär då antagningen och inskrivning är slutförd först 15 september.

Gymnasiesärskolan har lika många elever inskrivna som budgeterat för både egen och annan regi för vårterminen. I augusti är ingen elev inskriven hos annan huvudman än den egna kommunen. Vid jämförelse med budgeterad volym för hela året (RFM) är prognosen två fler elever.

Prognosen för SFI uppgår till 369 inskrivna, vilket är 69 fler än budget. Volymen kan komma att öka om beslut fattas om SFI för flyktingar från Ukraina.

Verksamhetspoäng för grundläggande- och gymnasial vuxenutbildning kan endast beräknas och prognostiseras för hela terminer. Prognosen för grundläggande vuxenutbildning totalt överskrider budget med 13.840 verksamhetspoäng. Här förväntas fler deltagare från SFI gå vidare till grundläggande kurser. Färre poäng än budgeterat prognostiseras för egen regi och fler än budget för annan regi. Prognosen för gymnasial vuxenutbildning är däremot lägre än budget med 145.934 verksamhetspoäng totalt. Färre poäng prognostiseras för både egen och annan regi. Efterfrågan på gymnasiala kurser är kopplad till graden av arbetslöshet i samhället.

## 8 Förväntad utveckling

Det pågående kriget i Ukraina har gjort det nödvändigt för verksamheterna att skapa en beredskap för att ta emot flyktingar, sätta in stödåtgärder och ta höjd för eventuella ekonomiska konsekvenser i form av exempelvis högre bränslekostnader. Kommunen har tagit emot flyktingar som anvisats till kommunen. Det är en stor andel av de personerna som är barn och unga och som ska beredas plats i kommunens verksamheter.

Arbetet med lokaler har fortsatt tagit mycket tid under början av 2022. Undermåliga lokaler, trångboddhet, nybyggnationer och evakueringar har varit tids- och resurskrävande för både ledning och verksamhet. I juni informerades utbildnings- och arbetsmarknadsnämnden om en beställning av förstudie för ny grundskola. Beslut om ny förstudie har ännu inte fattats av nämnden.

Ett fortsatt inflöde av elever till skolor kan också konstateras och att elevkullarna fortsätter växa över det som prognosticerades när budgeten fastställdes.

Ökade priser oroar verksamheterna när det råder osäkerhet kring hur budgetramen kommer att uppräknas i framtiden. Ökade kostnader för drivmedel kan göra att kostnaderna för skolskjutsen ökar.

I den nationella databasen Kolada visar statistiken att nettokostnaden för Enköpings utbildningsverksamheter fortsatt understiger en beräknade nettokostnad där hänsyn tas till struktur men bortser från service- och ambitionsnivå. Den negativa avvikelser mot referenskostnaden har också ökat mellan år 2020 och 2021 för fritidshem, grundskola och gymnasiet, men minskat något för förskola.

Befolkningsutvecklingen påverkar direkt nämnden då flera verksamheter ersätts med en barn/elevpeng. När inflöde av barn/elever är högre än beräknat i samband med kommunens budgetbeslut kommer nämndens kostnader överskrida beslutad ram. Nämndens kostnader påverkas också av hur stor andel som nyttjar de verksamheter som är frivilliga för kommuninvånarna, till exempel om en större andel barn är inskrivna på förskola eller om fler ungdomar väljer dyrare gymnasieprogram.

Det finns ett antal ändringar i skollagen som kommer att ha en påverkan på nämndens verksamheter under det kommande året. Bland annat:

- Ämnesbetyg- betygen ska bättre spegla elevers kunskaper-börjar gälla 1 juli 2022 och tillämpas från samma datum - utökad kommunal ekonomisk utjämning 2023.
- Mer tid till lärande –extra studietid och utökad lovskola-börjar gälla 1 juli 2022 - utökad kommunal ekonomisk utjämning 2023.
- Validering för kompetensförsörjning och livslångt lärande-börjar gälla 1 januari 2023- utökad kommunal ekonomisk utjämning 2023.
- Dimensionering av gymnasial utbildning för en bättre kompetensförsörjning-börjar gälla 1 juli 2023 och tillämpas på utbildningar som påbörjas 2025- utökad kommunal ekonomisk utjämning 2023.
- Förskola för fler barn-börjar gälla 1 juli 2022 och tillämpas på utbildningar som påbörjas efter 1 juli 2023-utökad kommunal ekonomisk utjämning 2023.

## 9 Internkontroll

Kontrollområde	Risk	Kontrollmoment	Kontrollaktivitet	Kontrollansvarig roll
Delegationsbeslut	Risk att beslut inte fattas med stöd av delegation och att fattade beslut inte rapporteras till nämnd. Beslut som inte fattats med stöd av delegation kan angripas rättsligt. Beslut som inte återrapporteras vinner inte laga kraft och krav på rättssäkerhet, kontroll och information uppfylls inte.	Ändamålsenliga rutiner för delegationsbeslut och rapportering av delegationsbeslut finns, är kända och efterlevs. Identifierade åtgärder: Utbildning kring delegationsbeslut behöver genomföras och mallar för rapportering tas fram. Arbeta med att se hur olika systemstöd för dokumentation kan kopplas samman för att kvalitetssäkra processen behöver påbörjas.	1. Stickprov på fattade beslut.2. Uppföljning av felaktigt utformade beslut.3. Kontroll att utbildningar är genomförda.	Nämndsekreterare
<p>Uppföljning visar att stickprov har genomförts av kontrollansvarig och i de fall som besluten inte är korrekt skrivna har kontakt tagits med ansvarig handläggare för att påpeka och följa upp detta. I de fall som det framkommer på annat sätt att handläggare tar delegationsbeslut men inte rapporterar har det bokats möten med ansvarig handläggare för att sätta upp rutin och säkerställa korrekt formalia. Bedömningen från kontrollansvarig är att en stor risk kvarstår kopplat till okunskap om delegation generellt, exempelvis vad gäller kunskap om delegationsordningens existens och förståelsen för när man fattar ett delegationsbeslut respektive verkställighetsbeslut. De åtgärder som identifierades vid antagandet av internkontrollplanen har dock ännu inte genomförts utan är kvarstående behov. Detta på grund av att delegationsordningen för utbildnings- och arbetsmarknadsnämnden är under överseende och omarbetning av kommunjuristen, inför beslut i nämnden under hösten, och bedömningen är att detta bör inväntas innan arbete påbörjas i enlighet med de identifierade åtgärderna.</p>				
Delegationsbeslut i personalärenden	Se ovan.	Ändamålsenliga rutiner för rapportering av delegationsbeslut i personalärenden finns, är kända och efterlevs. Identifierade åtgärder: I samarbete med framförallt HR behöver tydligare rutiner tas fram för rapportering av beslut i personalärenden.	1. Rutiner är framtagna	Nämndsekreterare
<p>Uppföljningen visar att verksamheten ännu inte påbörjat arbetet med de åtgärder som identifierades vid planens framtagande. Detta på grund av att delegationsordningens omarbetning, som beskrivs ovan. Bedömningen från verksamheten är att detta bör inväntas innan arbete påbörjas med att ta fram rutin för rapportering av delegationsbeslut i personalärenden.</p>				



Kontrollområde	Risk	Kontrollmoment	Kontrollaktivitet	Kontrollansvarig roll
Dataskyddsförordningen	Om rutiner och riktlinjer för dataskyddsförordningen ej följs kommer personuppgifter hanteras felaktigt.	Rutiner för dataskyddsförordningen finns (till exempel uppdatering av personuppgiftsförteckningar, utbildningsarbete) och efterlevs	1. Rutiner efterlevs	IT-samordnare
Bedömningen från kontrollansvarig är att framtagna rutiner efterlevs. Rutiner finns även för att upptäcka när fel begåtts och beslutade rutiner inte följts.				
Ekonomisk uppföljning i Agresso/Procedo	Om delegationsordningen inte speglas i Agressos behörighetsstyrning så är risken att fel person fattar beslut.	Agresso/Procedo speglar delegationsordningen så den tjänsteperson som har mandat att fatta beslutet också har behörigheten. Identifierade åtgärder: Intern kommunikation mellan UF och KLF omkring rutiner och ansvar vad det gäller rätt delegat.	1. Kontroll att Agresso/Procedo speglar delegationsordningen	Administrativ chef
Uppföljningen visar att ett nytt möte mellan kommunledningsförvaltningen och utbildningsförvaltningen genomfördes i maj 2022. Tydliga exempel har åter tagits fram för att visa var det går fel i Agresso/Procedo. Då frågan är några år gammal meddelande kommunledningsförvaltningen att ärendet skulle prioriteras men ingen återkoppling har ännu getts angående hur ärendet kan hanteras för vidare åtgärd.				
Dokumenthantering	Allmänna handlingar hanteras inte korrekt och registreras i W3D3 vilket innebär att det saknas uppgifter i ärendet eller inte skapas ärenden alls.	Dokumenthanteringsplanen är uppdaterad och känd. Rutin för diarieföring finns och är känd.	1. Rutiner efterlevs och är kända. Kontroll att kunskap finns hos medarbetare. 2. Stickprovskontroll i W3D3 att handlingar har diarieförts korrekt och ärenden är kompletta och skapade	Administrativ chef
Uppföljningen visar att stickprovskontroller ännu inte har gjorts för att kontrollera att handlingar har diarieförts korrekt och ärenden är kompletta och skapade. Detta behöver göras inför slutuppföljningen av den interna kontrollplanen. Däremot konstaterar kontrollansvarig att det skett en tydlig ökning av ärenden som har registrerats i diariet, vilket skulle kunna indikera att fler har kännedom om kraven på diarieföring. Ett informationspaket är framtaget under året gällande hantering av ärenden i diariet. Ledningsgruppen och rektorsgrupperna har tagit del av denna information. Informationen är också en del av introduktionen av nyanställda på utbildningskontoret.				

Kontrollområde	Risk	Kontrollmoment	Kontrollaktivitet	Kontrollansvarig roll
Klagomålshantering	Om uppföljning av klagomål inte sker systematiskt är risken att viktig information om verksamheterna inte tas till vara på i analys- och förbättringsarbetet.	Rutiner för hantering och uppföljning av klagomål finns och är kända. Identifierade åtgärder: Arbetet med systematisk uppföljning av klagomål behöver utvecklas.	1. Rutiner finns och efterlevs.	Verksamhetschefer och administrativ chef
<p>Av uppföljningen framgår att klagomål hanteras och följs upp, men på olika sätt beroende på system och verksamhet. Det framgår också en viss osäkerhet kring vilka rutiner som avses och vid en sökning i diariet återfinns inte heller dokumenterade rutiner för klagomålshantering. Det tycks alltså saknas tydliga, sammanhållna och dokumenterade rutiner för klagomålshantering för huvudman. Vidare framgår att inkomna klagomål inte följs upp och analyseras regelbundet i det systematiska kvalitetsarbetet, åtminstone inte på huvudmannanivå. I 4 kap. 6 och 7 §§ skollagen (2010:900) framgår bland annat att huvudmannen ska ha skriftliga rutiner för klagomålshandlingen och aktivt verka för att rutinerna är kända bland elever, vårdnadshavare och personal. Det framgår även att om det vid uppföljning, genom klagomål eller på annat sätt kommer fram att det finns brister i verksamheten, ska huvudmannen se till att nödvändiga åtgärder vidtas. Med utgångspunkt i skollagens formuleringar och det som framkommit vid uppföljningen förslås därför följande åtgärder:</p> <ul style="list-style-type: none"> <li>- Ta fram en skriftlig rutin för huvudmannens klagomålshantering och se över eventuellt behov av delegation</li> <li>- Se över hur inkomna klagomål kan nyttjas och analyseras i det systematiska kvalitetsarbetet.</li> </ul>				
Lokaler	Oförutsedda lokalbrister (exempelvis brand eller mögel) leder till att lokaler behöver utrymmas och ersättningslokaler hittas	Ändamålsenliga rutiner och kontinuerlig samverkan med övriga förvaltningar i lokalförsörjningsprocessen finns	1. Rutiner finns och efterlevs	Lokalsamordnare
Kontrollansvarig bedömer att rutiner finns och efterlevs				