

Utbildningsförvaltningen
Malin Kvist
0171-625873
malin.kvist@enkoping.se

Utbildnings- och arbetsmarknadsnämnden

Kvalitetsredovisning 2021, tertial 3

Förslag till beslut

Förslag till nämnden

Utbildnings- och arbetsmarknadsnämnden tackar för informationen.

Beskrivning av ärendet

Enligt skollagen ska varje huvudman inom skolväsendet systematiskt och kontinuerligt planera, följa upp och utveckla utbildningen på huvudmannanivå. Detta ska även genomföras på förskole- och skolenhetsnivå och inriktningen på det systematiska kvalitetsarbetet ska vara att de mål som finns för utbildningen i skollagen och andra föreskrifter uppfylls.

I förvaltningen finns ett genomarbetat upplägg för det systematiska kvalitetsarbetet i vilket läroplanens uppdrag följs upp på samtliga nivåer, från förvaltningsledning till den enskilda medarbetaren. Förvaltning, verksamhetschefer och rektorer/enhetschefer rapporterar och utvärderar arbetet i det digitala verktyget Stratsys. Varje verksamhet arbetar på sitt specifika sätt med arbetslag/kategorier och enskilda medarbetare. Vanligt förekommande är arbete med teamkontrakt och individuella mål för enskilda medarbetare. Arbetet är upplagt tertialvis, där T1 följer upp så kallade mjuka värden (exempelvis normer och värden, trygghet och studiero), T2 följer upp hårda värden (betygsresultat, bedömning och betyg) och T3 (befintlig rapport) sammanfattar den analys som gjorts i T1 och T2 med syfte att identifiera en framåtsyftande plan.

Några verksamheter som rapporterar omfattas inte av skollagens krav på systematiskt kvalitetsarbete men inkluderas ändå då systematisk planering och analys är viktigt för samtliga verksamheter. Det som rapporteras in fungerar även som underlag till den uppföljning av nämndens samtliga verksamheter som kommunfullmäktige efterfrågar, i form av årsredovisningar och delårsrapporter.

Utbildningsförvaltningens bedömning

"Kvalitetsredovisning T3 2021 – Nämndens verksamheter" är den rapport som riktar sig till huvudmanna-/förvaltningsledningsnivån. Den sammanfattar verksamhetschefernas rapporter samt analyserar och identifierar åtgärder som

ligger inom huvudmannens, förvaltningsledningens eller den politiska ledningens mandat och syftar till att skapa förutsättningar för verksamheterna.

För den som vill fördjupa sig mer i någon verksamhet så biläggs samtliga rapporter, det vill säga samtliga verksamhetschefers rapporter och samtliga underliggande enheters rapporter. Det finns ingen förväntan om att nämnden ska läsa dessa rapporter, utan de finns bara för kännedom i fall någon skulle vilja fördjupa sig ytterligare, inför det nämndssammanträde som behandlar T3 2021 eller vid ett senare tillfälle.

Avslutningsvis bör nämnas att utveckling av det systematiska kvalitetsarbetet är ett prioriterat område både av nämnd och av förvaltningsledning. Det innebär att även om det underlag som presenteras bedöms vara ett väl underbyggt analys- och planeringsunderlag så är förväntan från förvaltningen att formerna för arbetet och dess innehåll ska utvecklas ytterligare under 2022.

Bilagor

Kvalitetsredovisning T3 2021 – Nämndens verksamheter

Kvalitetsredovisning T3 2021 – Förskola

Kvalitetsredovisning T3 2021 – Grundskola

Kvalitetsredovisning T3 2021 – Enheten för gymnasieskolan, vuxenutbildning och AME

Kvalitetsredovisning T3 2021 – Verksamhet för stöd och utveckling

Kvalitetsredovisning T3 2021 – Gånsta förskola

Kvalitetsredovisning T3 2021 – Fannalund förskola

Kvalitetsredovisning T3 2021 – Åkersberg förskola

Kvalitetsredovisning T3 2021 – Lillkyrka förskola

Kvalitetsredovisning T3 2021 – Lärlingen förskola

Kvalitetsredovisning T3 2021 – Grillby förskola

Kvalitetsredovisning T3 2021 – Skolsta förskola

Kvalitetsredovisning T3 2021 – Enögla förskola

Kvalitetsredovisning T3 2021 – Kraften förskola

Kvalitetsredovisning T3 2021 – Svalan

Kvalitetsredovisning T3 2021 – Korsängen förskola

Kvalitetsredovisning T3 2021 – Fjärdhundra förskola

Kvalitetsredovisning T3 2021 – Bolmörten förskola

Kvalitetsredovisning T3 2021 – Munckällan förskola

Kvalitetsredovisning T3 2021 – Hummelsta förskola

Kvalitetsredovisning T3 2021 – Gröngarn förskola

Kvalitetsredovisning T3 2021 – Salnecke förskola

Kvalitetsredovisning T3 2021 – Örsundsbro förskola

Kvalitetsredovisning T3 2021 – Storskogen förskola

Kvalitetsredovisning T3 2021 – Enköping öppna förskola

Kvalitetsredovisning T3 2021 – Sagogränden förskola

Kvalitetsredovisning T3 2021 – Natt- och helgverksamhet

Kvalitetsredovisning T3 2021 – Bergvretenskolan

Kvalitetsredovisning T3 2021 – Enöglaskolan

Kvalitetsredovisning T3 2021 – Fjärdhundraskolan
Kvalitetsredovisning T3 2021 – Grillbyskolan
Kvalitetsredovisning T3 2021 – Lillkyrkaskolan
Kvalitetsredovisning T3 2021 – Hummelstaskolan
Kvalitetsredovisning T3 2021 – Korsängsskolan
Kvalitetsredovisning T3 2021 – Munksundsskolan
Kvalitetsredovisning T3 2021 – Rombergaskolan
Kvalitetsredovisning T3 2021 – Skolstaskolan
Kvalitetsredovisning T3 2021 – S:t Iliansskolan
Kvalitetsredovisning T3 2021 – Örsundsbro skolan
Kvalitetsredovisning T3 2021 – Bergvretens grundskola
Kvalitetsredovisning T3 2021 – Enögla grundskola
Kvalitetsredovisning T3 2021 – Integrationsenheten
Kvalitetsredovisning T3 2021 – Café Mötet
Kvalitetsredovisning T3 2021 – Arbetsmarknadsenheten
Kvalitetsredovisning T3 2021 – Yrkeshögskolan
Kvalitetsredovisning T3 2021 – Westerlundska Gymnasiet
Kvalitetsredovisning T3 2021 – Externa utbildningar
Kvalitetsredovisning T3 2021 – Komvux
Kvalitetsredovisning T3 2021 – Administrativ chef vuxenutbildningen
Kvalitetsredovisning T3 2021 – EnaT/Naturskolan
Kvalitetsredovisning T3 2021 – Elevhälsa
Kvalitetsredovisning T3 2021 – Modersmål

Linda Lindahl
Förvaltningschef
Utbildningsförvaltningen

Maria Flinck-Thunberg
Verksamhetschef Stöd och utveckling
Utbildningsförvaltningen

Kvalitetsredovisning - Nämndens verksamheter T3 2021

Utbildnings- och arbetsmarknadsnämnden

Innehållsförteckning

1 Inledande beskrivning	3
1.1 Övergripande beskrivning av förvaltningen	3
1.2 Inre organisation	4
2 Det systematiska kvalitetsarbetet	5
2.1 Beskrivning av det systematiska kvalitetsarbetet	5
3 Uppföljning 2021 med framåsyftande plan 2022	6
3.1 Identifierade utvecklingsområden.....	6
3.2 Ekonomi, lokaler och bemanning	8
3.3 Analys	11
3.4 Åtgärder	13

1 Inledande beskrivning

Ansvariga för rapporten är utredare Malin Kvist och verksamhetschef Maria Flinck Thunberg.

1.1 Övergripande beskrivning av förvaltningen

Utbildningsförvaltningen organiserar förskola, grundskola, gymnasium, vuxen- och arbetsmarknadsutbildning samt stödverksamheter inom SoU (Stöd och Utveckling). Utbildningsförvaltningen är den största förvaltningen inom Enköpings kommun med mer än 1700 medarbetare.

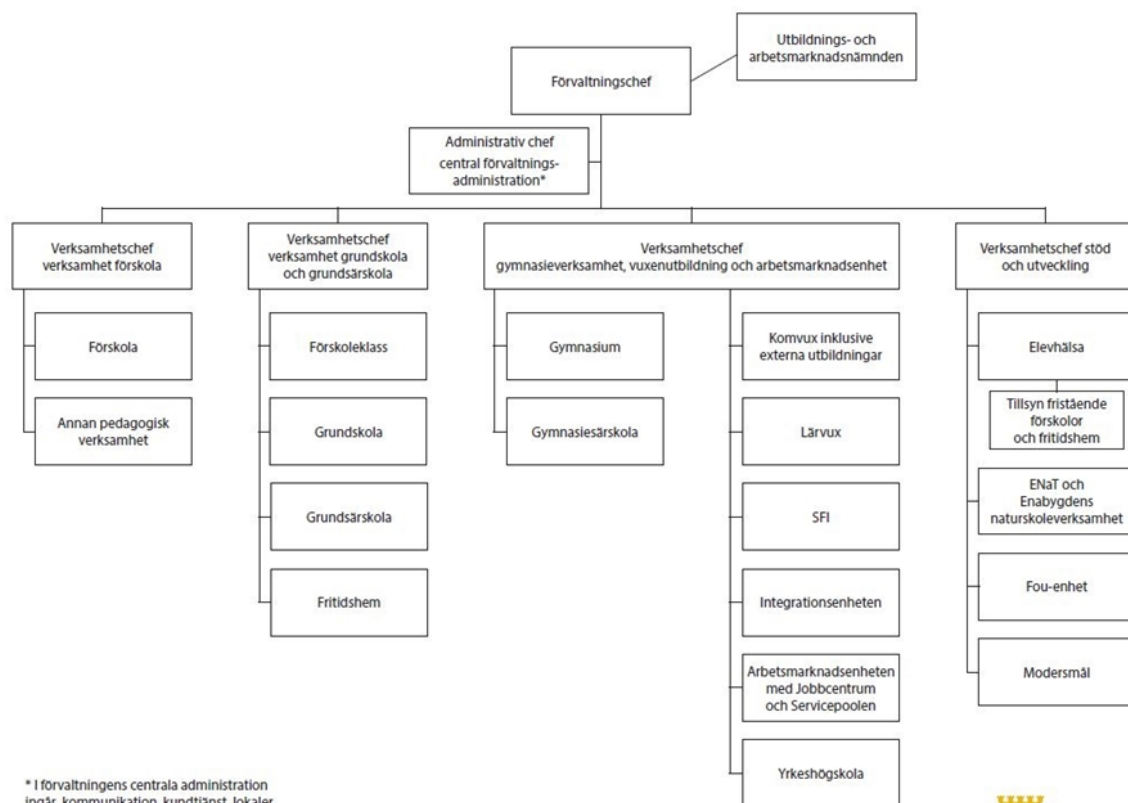
Förvaltningen styrs ytterst av Utbildnings- och arbetsmarknadsnämnden, som också tillsätter förvaltningschef. Förvaltningen administreras från utbildningskontoret, under ledning av administrativ chef. Inom administrationen finns ekonomer, kommunikatörer, handläggare, administratörer, samordnare, IT-stöd, nämndsekreterare och utredare. I förvaltningschefens ledningsgrupp ingår verksamhetschefer, administrativ chef och en av kommunikatörerna.

Varje **förskoleenhet** leds och organiseras av rektor. Verksamhetschefen leder rektorsgruppen och ett resursteam "förskoleteamet".

Rektor leder och fördelar arbetet på respektive **grundskoleenhet**. Verksamhetschefen leder rektorsgruppens arbete. I organisationen ingår även Grundskolestöd, Lågstadieteamet, Mottagningsenheten och den kommungemensamma undervisningsgruppen (KGU). Grundskolestöd leds av en enhetschef.

Enheten för gymnasiet, vuxenutbildning och AME har en ledningsgrupp bestående av verksamhetschef, tre rektorer och en enhetschef. Inom enheten återfinns även Integrationsenheten och Yrkeshögskolan. Rektor/enhetschef leder och fördelar arbetet på respektive enhet. Verksamhetschefen leder rektorers/enhetschefernas arbete.

I **Stöd- och utvecklingsenheten** ingår modersmål, elevhälsa, Enabygdens naturskoleverksamhet (ENV), och Enköpings Naturvetenskap och teknik (ENat) samt Forskning- och utvecklingsenheten (FoU). Enheterna för modersmål och elevhälsa leds båda av enhetschefer. I SoU-enheten ligger huvudansvar för beredning av tilläggsbelopp, tillsyn av och tillståndsprövning för fristående förskolor, fritidshem och pedagogisk omsorg. SoU-enheten i sin helhet leds av en verksamhetschef.



* I förvaltningens centrala administration ingår kommunikation, kundtjänst, lokaler, IT-frågor, säkerhet, nämndadministration, register, utredning, placering, antagning, statistik och prognos.



1.2 Inre organisation

Enköpings kommun har idag 19 kommunala **förskoleenheter** med sex tillhörande bussar. Avdelningen Svalan, på Kraftens förskola, tar emot kommunens asylsökande familjer. Vidare finns en kväll- natt -och helgverksamhet samt en öppen förskola. I och med att Enköping är ett finskt förvaltningsområde finns också en finsktalande grupp på Enögla förskola.

Förskoleenheterna leds av 12 rektorer. Ett förskoleteam med specialpedagogisk kompetens arbetar, på uppdrag av rektor, som en stödfunktion gällande barn med rätt till särskilt stöd samt med handledning av arbetslag. Som administrativt stöd till rektorerna finns tre intendenten. Förskoleverksamheten har även en vikariesamordnare som sköter hanteringen av timvikarier. På övergripande nivå finns också en IT-samordnare.

Förskolan har idag 386 tillsvidareanställda. Det totala antalet barn i kommunen är 3087. Av dessa går 2796 i förskola, varav 1933 i kommunal förskola, 818 i fristående förskolor och 45 i annan kommun/ i privat regi utanför kommunen. Verksamheten leds i sin helhet av en verksamhetschef.

I kommunens skolor, 12 **grundskolor** och två **grundsärskolor**, studerar dagligen 4803 elever. Alla skolor, utom en högstadieskola, erbjuder fritidsverksamhet. Till grundskoleorganisationen hör även Grundskolestöd, Mottagningsenhet och Kommungemensam undervisningsgrupp (KGU). Antalet anställda inom grundskola och särskola uppgår till 749 personer (anställda medmånadslön; tillsvidare- och visstidsanställda). Grundskolan, i sin helhet, leds av en verksamhetschef.

Enheten för **gymnasieskolan, vuxenutbildningen samt Arbetsmarknadsenheten** innefattar även Integrationsenheten och Yrkehögskolan. Gymnasieskolan leds av en rektor, Vuxenutbildningen av två rektorer samt Arbetsmarknadsenheten och Yrkehögskolan av en enhetschef. Totalt arbetar 243 personer samt ett 30-tal konsulter inom verksamheten. På gymnasiet studerar ca 1350 elever och på Vuxenutbildningen har 1791 studerande läst under 2021, fördelat på 44% i egen regi och 56% via extern utbildningsanordnare. På Yrkehögskolan studerade 83 personer under 2021. Enheten leds av en verksamhetschef.

Verksamhetsgrenen Stöd-och utveckling (SoU) omfattar enheter, som på olika sätt och i varierande omfattning, stödjer samtliga skolformers arbete. SoU innehåller fyra enheter: Forskning-och utvecklingsenheten (FoU), Modersmålsenheten, Enabygdens naturskoleverksamhet (ENV)-Enköpings Naturvetenskap och teknik (ENat) samt grundskolans elevhälsa.

I FoU arbetar en handläggare. Modersmålsenheten organiserar 29 modersmållärare inom 32 olika språk. Det aktuella antalet elever i undervisning (dec-21) är 833. Till det tillkommer 105 elever i fristående skolor. Enheten leds av en enhetschef. Inom ENV och ENaT arbetar tre pedagoger. I elevhälsan återfinns tolv skolsköterskor, sju psykologer, nio kuratorer och en skolläkare med varierande tjänstgöringsgrad. Inom elevhälsan finns även Skolteamet, med en specialpedagog och en psykolog. Skolteamet är ett samarbete mellan Utbildnings - och Socialförvaltningen kring familjehemsplacerade barn. Elevhälsan leds av en enhetschef. SoU i sin helhet leds av en verksamhetschef.

2 Det systematiska kvalitetsarbetet

2.1 Beskrivning av det systematiska kvalitetsarbetet

I förvaltningen finns ett genomarbetat upplägg för det systematiska kvalitetsarbetet, i vilket läroplanens och nämndens uppdrag realiseras på samtliga nivåer, från förvaltningsledning till den enskilda medarbetaren. Förvaltning, verksamhetschefer och rektorer/enhetschefer rapporterar och utvärderar arbetet i det digitala verktyget Stratsys. Varje verksamhet arbetar på sitt specifika sätt med arbetslag/kategorier och enskilda medarbetare. Vanligt förekommande är arbete med teamkontrakt och individuella mål för enskilda medarbetare. Arbetet är upplagt tertialvis, där T1 följer upp så kallade mjuka värden (exempelvis normer och värden, trygghet och studiero), T2 följer upp hårda värden (betygsresultat, bedömning och betyg) och T3 (befintlig rapport) sammanfattar T1 och T2 samt beskriver den framåtsyftande planen. För ett framgångsrikt kvalitetsarbete har den enskilda medarbetarens engagemang och kompetens en avgörande betydelse. Av stor betydelse är också ett personligt ansvar för uppkommet resultat. Detta gäller samtliga nivåer, från förvaltning till medarbetare.

Innehållet i kvalitetsredovisningarna fokuserar på läroplanernas uppdrag. Rubrikerna/uppdragsområdena i de olika läroplanerna, är till stora delar samstämmiga för alla förvaltningens skolformer- förskola, grundskola, gymnasium och vuxenutbildning. Under 2021 har i stort sett alla verksamheter arbetat med SKA-arbetet i denna form. Återstår gör grundskolestöd, som kommer att rapportera med början 2022. En översyn kommer att göras kring huruvida alla verksamheter ska redovisa i samtliga rapporter.

3 Uppföljning 2021 med framåsyftande plan 2022

3.1 Identifierade utvecklingsområden

I detta avsnitt sammanfattas identifierade utvecklingsområden från de olika verksamheterna.

Förskolan

Förskolan fokuserar på tre områden i sin verksamhetsidé; en likvärdig förskola, demokratiuppdraget och förskolan som en lärande mötesplats. Verksamhetsidén, med sitt barnperspektiv, kopplas till uppdragen i läroplanen, men även till nämndens prioriterade områden.

Som prioriterat område lyfter förskolan fortsatt stärkande av barnens språkutveckling genom implementering av "Före Bornholm" på samtliga enheter samt deltagande i ett treårigt projekt kring flerspråkighet "Mångfaldens förskola- flerspråkighet, omsorg och undervisning".

Det treåriga Skolverksprojektet kring nyanländas lärande för Enögla och Kraftens förskolor fortgår.

Ett 30-tal förskollärare och rektorer kommer att delta i "Undervisning i förskolan". Fortbildningen omfattar 7,5 hp och är en uppdragsutbildning genom Uppsala Universitet och Skolverket. Kursen behandlar undervisning utifrån skollag och förskolans läroplan. I kursen ingår att utifrån aktuell forskning och teoretiska perspektiv problematisera undervisning som en målstyrd process i förskolan. I detta ingår även att följa upp, analysera samt diskutera undervisning i olika situationer

Vidare prioriteras ett fortsatt arbete med att förfina det systematiska kvalitetsarbetet och se över vilka underlag rektorerna behöver, med syfte att stärka likvärdigheten, samt att se över hur planen mot diskriminering och kränkande behandling kan bli en naturlig del i det systematiska kvalitetsarbetet.

Grundskolan

För grundskolan är implementering av nya kursplaner och ny läroplan - LGR 22, ett prioriterat område för 2022. En positiv förväntan finns i alla led kring de effekter och förbättrade resultat som arbetet kommer att leda till.

En gemensam chefsdag för socialtjänst och rektorsgrupp kommer att genomföras i slutet av februari. Fokus för arbetet är att identifiera och skapa möjlighet för bättre effekt och tillvaratagande av varandras kompetenser, med syfte att ge bättre stöd till eleven utifrån ett helhetsperspektiv.

Med utgångspunkt i läroplanens uppdrag gällande 2.1 Normer och värden, 2.2 Kunskaper och 2.3 Elevers ansvar och inflytande, planeras ett flertal insatser:

En digital verksamhetsanpassad plattform för avstämningar/resultat utformas, vilken möjliggör en vidare och djupare analys av resultat kopplade till Ämneskollen och de resultatavstämningar som genomförs kopplade till SV, MA och EN.

"Ämneskollen" ses över kopplat till arbetet med LGR 22.

Arbetet med att möjliggöra anmälningar av kränkande behandling i Pro Capita slutförs.

Framgångsrika exempel på förebyggande insatser kopplade till normer och värden och elevers ansvar och inflytande identifieras och kommuniceras.

Med start 2022 erbjuder enheten "Grundskolestöd" operativt, handledande och strategiskt stöd till alla årskurser, F-9. Förstärkning i teamet med lärare och specialpedagog mot äldre åldrar

möjliggör samordning av arbetet med komplexa skolutmaningar, för att nå en fungerande skolgång för alla elever i Enköpings kommunala skolor.

Programmet för tidiga insatser i matematik implementeras på samtliga skolor.

Resultaten på nationella prov djupanalyseras.

Gymnasiet, vuxenutbildning och arbetsmarknadsenheten

För gymnasiet, vuxenutbildning och arbetsmarknadsenheten behöver det systematiska kvalitetsarbetet utvecklas ytterligare, bland annat genom att tydligare rikta sig mot respektive enhets uppdrag och mål.

En analys av i vilka frågor gymnasieskolan, vuxenutbildningen och arbetsmarknadsenheten kan stärka samverkan har genomförts. Den framtagna planen för det fortsatta utvecklingsarbetet vad gäller samverkan ska nu implementeras. Ett identifierat behov är att vidareutveckla samarbetet mellan Westerlundska gymnasiet och KAA, bland annat för att minska risken att ungdomar hamnar mellan stolorna.

Westerlundska gymnasiet har ett strukturerat marknadsföringsarbete och elevantalet har ökat. Arbetet med att attrahera elever behöver fortgå och specifika insatser behöver göras, bland annat kopplat till vissa program. Vad gäller vuxenutbildningen har antalet inskrivna elever under 2021 minskat med 13 procent. Över tid har även en minskning konstaterats gällande antalet elever som läser i egen regi kontra hos extern utbildningsanordnare. Verksamheten har därför satt som mål att antalet elever i egen regi ska öka. Yrkeshögskolan kommer fortsatt arbeta med att öka sitt utbud av utbildningar under 2022.

Arbetet med att underlätta elevernas övergångar mellan olika skolformer fortskrider och behöver fortsätta framåt. Detta gäller inte minst övergången mellan högstadiet och gymnasiet, då denna övergång upplevs som stor för flera av eleverna. En särskild utmaning är de elever som haft ett omfattande stöd i form av 1-1-undervisning i grundskolan, då inte förutsättningarna finns för motsvarande stöd på gymnasieskolan.

Avslutningsvis konstateras att både gymnasieskolan och vuxenutbildningen har ett lägre resultat och färre som tar examen än önskat. En orsak är de negativa effekterna av pandemin, men frågan om andelen avhopp har också analyserats av verksamheten i ett vidare perspektiv. Ett antal insatser för att minska avhopp är implementerade och utvecklas kontinuerligt i verksamheterna, men önskade effekter är ännu inte synliga. Detta tros bero på att det kan ta längre tid för insatserna att uppnå önskad effekt. Utöver de insatser som pågår så har också förvaltningen beslutat om att delta i Uppdrag fullföljd utbildning som leds av SKR under 2022.

Verksamhet för stöd och utveckling

Inom Verksamhet för stöd och utveckling (SoU) betonas fortsatt arbete med att utveckla det systematiska kvalitetsarbetet. Vad gäller de två kommundoktoranderna, som är knutna till FoU är förhoppningen att de ska komma att tjänstgöra vidare som lektorer efter disputation och att detta kan vara till nytta bl.a. för det systematiska kvalitetsarbetet.

Initierade projekt kring partnerskolor, vad gäller lärarstudenternas verksamhetsförlagda utbildning, lärarekrytering (i samarbete med lärarutbildningarna) samt forskningsnära kompetensutveckling (i samarbete med bland annat Uppsala Universitet) kommer att fortgå även 2022.

Vad gäller modersmålsenheten är ett fokusområde implementeringen av den nya läroplanen, LGR 22. Dessutom har ett nytt upplägg kring studiehandledning och modersmål utarbetats och ska implementeras.

För elevhälsan är digitalisering ett fortsatt viktigt fokusområde. Det gäller främst de administrativa systemen till exempel ledningssystem. Andra viktiga mål framåt är ytterligare tydliggörande av yrkeskategoriernas roller och kompetenser och en mer likvärdig elevhälsa med ett gott samarbete mellan yrkeskategorier, skolor och skolledning.

Under 2022 kommer också de nya rutinerna för tilläggsbelopp samt tillsyns- och tillståndshantering prövas och utvärderas.

Vad gäller Enabygdens naturskoleverksamhet (ENV) och Enköpings Naturvetenskap och teknik (ENaT) har ett antal utvecklingsområden identifieras med syfte att höja pedagogernas kompetens när det gäller utomhuspedagogik, naturvetenskap, programmering och teknik. ENaT/ENV kommer också, i enlighet med kommunens åtagande i Hållbarhetslöfte Vatten, att arbeta för att integrera och öka kunskap om vattenfrågor och hållbar utveckling i skola och förskola.

3.2 Ekonomi, lokaler och bemanning

I följande avsnitt presenteras respektive verksamhetschefs analys av ekonomi, lokaler och bemanning.

Ekonomi

Förskoleverksamheten, uppvisat totalt sett ett överskott på 5 mnkr för 2021. Detta bland annat på grund av externa bidrag och bidrag för sjuklönekostnader i samband med pandemin.

Förskolan ser en stor utmaning i att statsbidraget för minskade barngrupper avslutats och ersatts med ett bidrag som är betydligt lägre än det tidigare (ca 11 miljoner kronor lägre) och att det nya bidraget även kan fördelas till de fristående verksamheterna.

Nettokostnadsavvikelsen för förskolan är fortsatt hög vilket påverkar de förutsättningar förskolan har att bedriva kvalitativ utbildning för samhällets yngsta medborgare.

För **grundskolan** har den uppräknig av elevpeng som gjordes till kalenderåret 2021 gjort skillnad. Fem år med krympande, alternativt oförändrad, elevpeng har givit en verksamhet som i varje del äger och förstår sina ekonomiska förutsättningar och som praktiserar god ekonomisk hushållning.

Då budget ligger årsvis finns alltid en osäkerhet kopplad till rekrytering av personal, som är den största ekonomiska posten, då rektorer inte vet om man kommer att ha råd att behålla den personal som rekryterats även kommande budgetår. Planeringen utmanas ytterligare av att ekonomiska arbetet är fortsatt att skolans läsår inte är detsamma som kalenderåret.

Under året har en stor del av de tänkta utbildningssatsningarna inte gått att genomföra på grund av pandemin.

Resultaten för de olika verksamheterna inom grundskolan varierar; fritidshemmet och förskoleklass och grundskolan uppvisar överskott, medan grundsärskolan redovisar ett underskott.

Enheten för gymnasieskolan, vuxenutbildning och AME uppger att verksamheternas resultat 2021 landade i ett underskott på 8,6 miljoner, vilket är exakt samma som 2020. Ekonomin har varit ansträngd de senaste åren och samtliga enheter har gjort ett underskott utom gymnasiesärskolan och arbetsmarknadsenheten. En utredning kring gymnasieskolans nationella program kopplat till resultat och kostnader pågår och kommer att redovisas under första kvartalet 2022. Arbetet kommer behöva fortsätta för att optimera kostnader, men det ligger även ett äskande om en högre tilldelning för gymnasieskolans del 2022.

Komvux underskott beror bland annat ökad hyra och verksamhetsanpassningar i samband med flytten till Kompetensmagasinet. Dessutom är elevunderlaget mindre än budgeterat. En kostnadsöversyn av Komvux kostnader ska därför göras 2022 samt insatser för att få fler elever till utbildning i egen regi. Externa vuxenutbildningar finansieras delvis av statsbidrag. Det skapar en osäkerhet i planeringen, då man inte från år till år vet hur stora bidragen blir. Flyktingmottagandets underskott beror på lägre etableringsbidrag från Migrationsverket.

Inom **SoU** redovisar FoU och elevhälsan ett överskott, medan modersmål och ENA/EnaT i stort sett följt budget. För modersmål har detta möjliggjorts tack vare att enheten fått ökade resurser. En utmaning framåt är att budgeten för forskning och utveckling nästan halverats inför 2022, vilket gör det nödvändigt att diskutera ambitionsnivån för enheten framåt.

Lokaler

Förskolans rektorer och verksamhetschef ägnar stor del av sin tid till att hantera lokalfrågor, allt från nybyggnationer till evakueringar på grund av brister i lokaler. Förskolan har en stor utmaning när det gäller platstillgång under vt-22, vilket kommer att resultera i större barngrupper. Under 2021 gjordes en utredning gällande placering av Ripans förskola i västra Enköping. Förstudier kring placering av Rosens förskola i centrala Enköping påbörjades också och beräknas vara klar under 2022.

Under 2021 blev ytterliga två förskolor klara, som är byggda efter kommunens eget ramprogram. Det är Korsängens förskola och Grillby förskola, som båda startade sina verksamheter i nya lokaler under hösten 2021. Även Hummelsta förskola är beställd och byggs med samma koncept och beräknas stå klar 2022. Under året kom också arbetet igång med Skolsta förskola, då köp av mark där förskolan ska placeras blev klart. Förskolan i Skolsta planeras för 120 barn. Programhandlingen påbörjades under året och beräknas vara klar sommaren 2022. Nämnden har tagit beslut på att bygga ytterligare två nya förskolor enligt kommunens ramprogram. Det är Storskogens förskola, som ska ersättas med en permanent förskola och beräknas vara klar 2024. Det andra beslutet gällde Ripans förskola som kommer ersätta Sagogrändens förskola samt Nattugglans verksamhet och inflyttningen beräknas till sommaren 2024.

Förskolan har andra verksamheter som behöver lokaler och i framtida nybyggnationer kommer även deras behov vävas in, till exempel öppen förskola och pedagogiskt centrums verksamhet (Familjecentral). Detta för att få ett mer flexibelt och effektivare lokalutnyttjande framöver.

Den långsiktiga planen är också att organisatoriskt bli effektivare och därför flyttade Petterslunds förskola in i Korsängens förskola när den öppnade 2021.

Flera privata aktörer är på väg att etablera sig i kommunen och förvaltningen skulle behöva ta fram riktlinjer för hur det ska gå till, så att vi inte utarmar den verksamhet som redan finns och bedrivs och behåller en balans mellan kommunala och privatägda förskolor.

Även för **grundskolans** rektorer och verksamhetschef används mycket tid till att diskutera och projektera lokaler - i stort och smått. Det är en icke önskvärd situation, då huvuduppgiften och den kompetens rektorer och verksamhetschef innehar är och bör vara kopplad till pedagogisk verksamhet och inte fysiska lokaler och därtill tillhörande processer. Rådande situation påverkar på ett negativt sätt möjligheten att fortsättningsvis framstå som en attraktiv arbetsgivare och äventyrar de fina medarbetarresultat grundskolan i dag kan uppvisa.

Under 2018 beställde utbildnings- och arbetsmarknadsnämnden en förstudie på en ny grundskola, som skulle vara placerad i västra Enköping. Skolan planerades ersätta Enöglaskolan (i Västerledsskolan gamla lokaler), vilken nått sin tekniska och ekonomiska livslängd. Förstudien blev klar vintern 2020 och beslut om att ta fram programhandlingen togs

under 2021. Programhandlingen ska vara klar till sommaren 2022 och då tas beslut på hela investeringen och att påbörja byggnationen av skola. Planen är att ersätta den befintliga skolan med en ny på samma mark där den nya kapaciteten är 300 platser fler än idag. Skolan (Lillsidanskolan) kommer också inrymma grund- och träningssärskolan samt den kommungemensamma undervisningsgruppen.

Förutom ersättningen och kapacitetsökningen (+300 platser) i västra Enköping så är tätorten Enköping i stort behov av fler elevplatser. Fram till 2032 kan det komma ca 1400 nya elever. Två skolor som hittills tagit en stor del av dessa elever är Korsängsskolan och Bergvretensskolan. Därför togs beslut att utöka Korsängsskolan och 2021 fick skolan tillträde till B-huset, där vuxenutbildningen tidigare bedrev sin verksamhet. Detta innebar en kapacitetsökning med 300 elevplatser för skolan.

För att klara elevantalet fram till 2032 behöver en ny grundskola med ca 800 platser byggas och vara klar runt år 2025/26. Kommunen kan själva inte leverera en ny grundskola med så kort varsel. Nästa investering för en grundskola ligger därför 2027 i investeringsplanen. Här finns möjlighet för en eller flera privata aktörer att utöka eller etablera sina verksamheter i Enköpings tätort.

En förstudie har också påbörjats 2021 gällande Örsundsbro skolan. Förstudien var klar till sommaren 2021 och nämnden tog under hösten beslut att beställa en programhandling för en ny skola för 760 elever och i och med det ersätta alla byggnader utom hus G där ca 90 elever får plats. Programhandlingen kommer vara klar till sommaren 2022 och efter det kommer beslut tas om att starta investeringen och byggnationen.

Ett par större stamrenoveringar behöver göras under närmaste åren. Det gäller S:t Ilianskolan och Korsängsskolan som har det inplanerat i respektive underhållsplan.

På Bergvretensskolan fortsätter golvrenoveringen och denna planeras vara klar 2022. Under 2021 renoverades slöjdsalar och idrottshallen och sedan följer matsalar och kök samt mindre hyresgäst Anpassningar för högstadiet.

Särskolan är idag trångbodda och befinner sig i tillfälligt anpassade lokaler på Enöglaskolan. Verksamheten växer och höjd måste tas för en kapacitetsökning i en nybyggnation. Träningssärskolan befinner sig idag i Bergvretensskolan och i den del de nyttjar är de också trångbodda. Under 2021 har träningssärskolans lokaler utvidgats, för att de ska kunna få plats med alla elever. Idag har bedriver träningssärskolan en del av sin verksamhet i Petterslunds förskolas gamla lokaler. En långsiktig plan är att tränings- och grundsärskolan ska finnas på samma skola för att få flexibilitet och kunna möta eleverna utifrån deras behov. Planen är att båda verksamheterna ska få plats på Lillsidanskolan när den står klar 2026.

Arbete pågår för att höja statusen på utemiljöerna på grundskolorna. Detta arbete behöver fortgå. Under 2021 skapades en ny skolgård vid B-huset på Korsängsskolan. Även Bergvretensskolans utemiljö renoveras när paviljongerna, som står där, försvinner. Även utemiljöerna vid skolorna i kransorterna behöver utvecklas.

Ytterligare verksamheter är i behov av lokaler och i framtida nybyggnationer kommer även samverkan kring detta vävas in, t.ex. ny förskola tillsammans med grundskola, ENAT och Naturskolan, lågstadieteamet. Med andra förvaltningar sker samarbete kring behovet av övernattningsplatser genom visionen kring Lägerstaden i Enköping och även kring kulturskolans behov av lärosalar.

Delar av **arbetsmarknadsenheten** (Jobbcentrum och KAA och yrkeshögskolan) och **vuxenutbildningen** flyttade under 2021 till Kompetensmagasinet. Denna flytt och flytt av Fordons- och transportprogrammet till tillfälliga lokaler, har medfört högre lokalkostnader

totalt. Jobbcentrum är ett undantag, då flytten till Kompetensmagasinet medfört lägre lokalkostnader. Byggandet av ny gymnasieskola har under 2021 påbörjats, vilket är mycket positivt.

De flesta av **SoUs** medarbetare har lokaler ute på skolorna. Vad gäller elevhälsans lokaler så varierar dessa i kvalitet och funktionalitet. Där möjlighet finns görs förbättringar. Modersmålsenheten har under 2021 flyttat till nya lokaler på Korsängsgatan som bedöms som välfungerande. ENaT/ENV är i behov av nya lokaler och där diskuteras flera alternativ.

Bemanning

Som ett led i att säkerställa **förskolans** kvalité har alla utbildade barnskötare erbjudits en upphandlad barnskötarutbildning. Förskolan blev beviljade medel från omställningsfonden att bekosta denna utbildning. Utbildningen startade HT-21 med förväntad examen i mars 2022. Medel för ytterligare en utbildningsomgång har beviljats och då med start HT-22. Vad det anbelangar andelen legitimerade förskollärare så har den minskat en aning - 5 förskollärare färre än tidigare år. Sett utifrån ett likvärdighetsperspektiv behöver arbetet främst fokuseras på att barn i de socioekonomiskt mest utsatta områden får tillgång till behöriga lärare. Detta är en utmaning. Dels för att arbetet med hållbara rekryteringar försvåras av osäkra statsbidrag, vilket gör det svårare att erbjuda tillsvidareanställningar. En annan utmaning är att göra dessa områden attraktiva att söka till.

Sex rektorer går nu rektorsutbildning, övriga rektorer har genomfört utbildningen. Förskolan har 37% legitimerade förskollärare, 50% utbildade barnskötare och 13% en grupp av dels utbildade barnskötare samt förskollärare utan lärarlegitimation.

Inom **grundskolan** var andelen legitimerade lärare vid läsårets start 94,4% tillsvidare- och visstidsanställda (93,6% 2020). Tre skolledare genomför för närvarande rektorsutbildning och övriga innehar skolledarutbildning. Där många huvudmän fortsatt har svårt att rekrytera utbildade lärare och rektorer har grundskolan under tre år upplevt ett gynnsamt rekryteringsläge.

Fortsatt utmaning finns när det gäller att rekrytera utbildade lärare till fritidshem, praktiskt estetiska ämnen samt specialpedagoger.

Andelen legitimerade lärare tangerar 100 procent för både **gymnasieskolan** och **vuxenutbildningen** (egen regi). Gymnasieskolan signalerar dock att rekryteringen framöver kommer att bli en stor utmaning, där pension, konkurrens och höga löneanspråk nämns som faktorer. Framförallt gäller detta yrkesprogrammen och yrkeslärare, bland annat på grund av höga löneanspråk. Dessutom har pandemin påverkat personalens psykiska och fysiska hälsa negativt och där lyfts ökad långtidsfrånvaro som en riskfaktor framåt.

För **SoUs** verksamheter är personalsituationen överlag stabil. Ett antal rekryteringar inom elevhälsan har gjorts under året, bland annat har chef för elevhälsan rekryterats. Vid 2021 års utgång var alla tjänster tillsatta.

3.3 Analys

Förvaltningen kan konstatera att en oerhört stor del av verksamhetschefers och rektorers tid upptas av frågor rörande ekonomi och lokaler. Detta är inte en önskvärd situation, då såväl fokus som kompetens bör ligga i utbildningsverksamhetens huvuduppdrag, nämligen lärande och utveckling.

När det gäller ekonomi, handlar det för enheten för gymnasiet, vuxenutbildning och AME om att få en budget i balans. Här lyfts frågan huruvida dessa verksamheter är underfinansierade, eller inte. Gymnasieskolan, vuxenutbildning och AME pekar, tillsammans med förskolan och

grundskolan, på utmaningen med statsbidragen. Utformningen av dessa motverkar långsiktig planering och skapar instabilitet. Ett exempel är statsbidraget för mindre barngrupper i förskolan, som gett en möjlighet till personalförstärkning, men som åtstramas. Det är nu stor risk att neddragningar måste göras. Såväl förskola som grundskola uppvisar en betydande nettokostnadsavvikelse, vilket innebär att verksamheterna bedrivs med en lägre budget än andra jämförbara kommuner och kommunala verksamheter. Verksamhetscheferna efterfrågar tydliga rutiner för interna prisjusteringar. Kraftiga höjningar har tidigare gjorts till exempel när det gäller måltider och hyror. Ett exempel är det politiska beslutet att öka andelen ekologiska livsmedel, vilket drivit upp kostnaderna för skolmåltider.

Utmaningarna kring lokaler är väl beskrivna. Detta gäller både nybyggnationer och evakueringar. Rektorer och verksamhetschefer tilldelas tidskrävande och utmanande uppgifter, för lokaler som förvaltningen är hyresgäster i.

När det gäller bemanning kan det konstateras att förvaltningen hittills lyckats bra med rekryteringar. Grundskola, gymnasieskola och vuxenutbildningen är välförsedda med legitimerade lärare. Elevhälsan är fullbemannad. Utmaningar finns dock bland annat i förskolan, där en högre andel förskollärare skulle vara önskvärt, främst i de socioekonomiskt utsatta områdena. Grundskolan har utmaningar när det gäller rekrytering av fritidspedagoger, lärare i praktisk-estetiska ämnen samt specialpedagoger. Gymnasieskolan känner en viss oro inför möjligheterna att rekrytera i framtiden, då många pensionsavgångar är förestående. Stabila rektors- och ledningsgrupper finns i samtliga verksamheter, vilket bedöms vara en framgångsfaktor.

Fristående enheter inom för- och grundskola kompletterar de kommunala på ett positivt sätt. Förskolan efterlyser dock tydliga riktlinjer från nämnden hur fördelningen ska se ut mellan kommunala och fristående förskolor. Detta för att säkerställa att en utarmning av kommunal verksamhet inte sker genom att barnunderlaget inte är tillräckligt stort.

Behörigheten till gymnasieskolan för grundskolans åk 9 uppvisar en positiv trend och har så gjort under de senaste fem åren. Resultaten på nationella proven i åk 3 var lägre än förväntat vilket föranleder fördjupad dialog på respektive skolenhet. I gymnasieskolan pågår ett analysarbete kring andel elever som tar examen. Här uppvisar gymnasieskolan en alltför stor negativ avvikelse. I samtliga verksamheter pågår utvecklingsarbete genom förbättrade och förfinade rutiner och verktyg samt kompetenshöjande insatser för personal.

Vikten av att fortsatt arbeta mot en mer likvärdig förskola och skola lyfts av flera verksamheter. Tidigare har nämnts förskolans utmaning med fördelning av och tillgång till förskollärare. Elevhälsan fokuserar, i sin verksamhetsplan, på att skapa en mer likvärdig elevhälsa. Modersmål förfinar arbetet genom tidiga och förstärkta insatser för nyanlända, för att snabbare ge elever möjlighet att få svenskan som starkaste skolspråk. Grundskolan lyfter arbetet med LGR 22 som en möjlighet att skapa en gemensam riktning och därmed öka likvärdigheten för grundskolans elever. Skolinspektionen efterfrågade också en djupare analys av pojkar och flickors studieresultat. Starkt kopplat till likvärdighet är demokratiuppdraget.

Pandemin har präglat hela 2021, och kommer nog också att påverka åtminstone vinter och vår 2022. Fokus har varit och är att fortsatt att hantera pandemin och att upprätthålla undervisning, trygghet och omsorg. Ett begränsat utrymme har funnits till utveckling inom enheterna. Flera projekt är dock igång och nya planeras starta 2022. Inom FoU har utvecklingsarbetet fortgått och det mesta som planerats har genomförts, om än digitalt. De mer långsiktiga konsekvenserna av pandemin börjar visa sig. Frånvaron är hög, både bland personal och barn/elever. Att vara i ständig beredskap tär på medarbetarna. Utvecklings- och kunskapsstappet hos barn och elever kan komma att påverkas negativt, även om vi i nuläget inte vet i vilken utsträckning. Den psykiska ohälsan hos våra barn och elever har ökat, inte minst på gymnasieskolan.

3.4 Åtgärder

Utifrån verksamhetschefernas redovisningar (T1-T3) ser rapportörerna att förvaltningen bör prioritera och stödja processerna nedan.

Ekonomi

- Bistå gymnasiet, vuxenutbildning och AME i analysarbetet gällande budget i balans.
- Lyfta frågorna kring svårigheterna med statsbidrag genom en skrivelse till regeringen
- Driva frågorna om nettokostnadsavvikelse, interna prisjusteringar samt grunderna för ramtilldelning i arbetet med kommunens långsiktiga ekonomiska plan.
- Inför 2022 finns en extra satsning i kommunfullmäktiges årsplan på utbildningsarbetsmarknadsnämnden. Satsningen på 10,6 miljoner finansierar bland annat personalförstärkningar, kompetensutveckling, arbetet med psykisk ohälsa samt implementering av nya läroplaner.

Lokaler

- Verka för att rektorer och verksamhetschefer huvudsakligen involveras i de pedagogiska frågorna kring byggnationer och evakueringar.

Bemanning/kompetensutveckling

- Vidareutveckla befintlig kompetensförsörjningsplan. Detta för att bättre förstå rekryteringsutmaningarna, vad som är avgörande i rekrytering samt för att föreslå ytterligare stimulansåtgärder. Detta bör ske i nära samarbete med HR.
- Föra en dialog med nämnden kring fördelningen mellan kommunala och fristående förskolor
- Implementeringen av LGR22 är en stor kompetensutvecklingsinsats för medarbetarna grundskolan under 2022.
- Ytterligare kompetensutvecklingsinsatser som kommer pågå eller initieras under 2022 är exempelvis utbildningen "Undervisning i förskolan" (7,5 hp), Skolverksprojektet "Verksamhetsutveckling för barn och elever som är nyanlända eller har annat modersmål än svenska", SKR:s projekt "Uppdrag fullföljd utbildning", Erasmus-projekt, lärarekryteringsprojekt tillsammans med Uppsala Universitet samt forskningscirklar kring likvärdighet och segregation och funktionellt skrivande åk 1-3.

Lärande / Kunskaper

- Förvaltningen bör förfina och utveckla verktygen för att kunna följa kunskapsutvecklingen hos varje elev över tid, från förskoleklass till avslutad gymnasieexamen. Leverans av siffror och annan information behöver säkras. Särskild

uppmärksamhet bör ges till resultatavvikelser i åk 3 och gymnasieskolan samt differensen mellan flickor och pojkars resultat. Vidare behöver förvaltningen säkerställa fortsatt arbete med evidens och forskningsanknytning samt kompetenshöjande insatser för personal, bl.a. genom att knyta lektorer till verksamheten.

Likvärdighet

- Resultaten av forskningscirkeln kring likvärdighet bör bearbetas i förvaltningsledningen och föras vidare ut i verksamheterna som ett stöd i deras arbete.
- Förvaltningen behöver vidta fortsatta åtgärder, genom att bland annat se över upptagningsområdena och via dem styra mot ökad integration. Detta för att motverka den segregation som finns i Enköpings kommun och därmed borga för en likvärdig förskola och skola för alla barn och elever. Arbetet med ny skola i västra stadsdelarna är av stor betydelse.
- Förvaltningen bör initiera fortbildning både inom områden som flickors och pojkars lärande samt AST/NPF.

Normer och värden

- Förvaltningen behöver få en överblick över elevernas upplevelse av trygghet och trivsel i grundskola. Detta finns på enhetsnivå men behöver samlas ihop till en aggregerad nivå.

Pandemin

- Pandemin går förhoppningsvis mot sitt slut under innevarande år. Förvaltningen bör dock ta höjd för de mer långsiktiga konsekvenserna, som befaras visa sig i form av kunskaps- och utvecklingstapp hos barn och elever samt post-covid reaktioner hos medarbetare. En kommunövergripande plan vad gäller påverkan på medarbetare är under framtagande och behöver hanteras vidare när den är klar.

Det systematiska kvalitetsarbetet

- I det systematiska kvalitetsarbetet konstateras bland annat ett behov av att fördjupa kompetensen kring analys på alla nivåer. Ytterligare insatser behövs också kring utveckling av de tre rapporterna (T1-T3) när det gäller form, innehåll och instruktioner samt tillhandahållande av underlag till verksamheterna. Ett utvecklingsområde är att få en tydligare koppling mellan nämndens årsplan, det systematiska kvalitetsarbetet och delårsrapporterna/årsredovisningen.